

# 保証月報



紫陽花ーアジサイ (福島市)

## CONTENTS

### お知らせ

- ・ 役員の退任及び就任について
- ・ 理事会の開催について
- ・ 本・支店一斉清掃活動の実施について etc.

### 5月の保証動向

令和4年度「中小企業支援 感謝制度」感謝状贈呈式

金融機関店舗紹介コーナー

町村紹介コーナー

### 業務概況

令和5年度 各種感謝制度実施状況



イメージキャラクター「さすけね君」

# 伴走支援型特別資金

特  
徴

- 貸付限度額 **1億円**
- 貸付期間 **10年以内(据置5年以内)**
- 貸付金利 **年1.5%以内(固定)**
- 保証料 **国の保証料補助により、事業者負担が軽減**



詳しくは保証協会  
HPでチェック!

項目	福島県緊急経済対策特別資金「伴走支援型特別資金」		
	次のいずれかに該当し、かつ経営行動に係る計画(以下「計画」という。)を策定した中小企業者。		
申込 人 資 格 要 件	SN4号	SN5号	一般保証
	(1)SN4号に係る市町村長の認定を受けた方	(2)SN5号に係る市町村長の認定を受けた方	(3)次のいずれかに該当する方 ①最近1か月間の売上高が前年同月の売上高と比較して5%以上減少している。 ②i.最近1か月間の売上高総利益率が前年同月の売上高総利益率と比較して5%以上減少している ii.最近1か月間の売上高総利益率が直近決算の売上高総利益率と比較して5%以上減少している iii.直近決算の売上高総利益率が直近決算前期の売上高総利益率と比較して5%以上減少している iv.最近1か月間の売上高営業利益率が前年同月の売上高営業利益率と比較して5%以上減少している v.最近1か月間の売上高営業利益率が直近決算の売上高営業利益率と比較して5%以上減少している vi.直近決算の売上高営業利益率が直近決算前期の売上高営業利益率と比較して5%以上減少している
添付書類	要件(1) ・SN4号の認定書	要件(2) ・SN5号の認定書	要件(3) ①:売上高減少要件確認書(改正版) ②i~iii:売上高総利益率減少要件確認書 ②iv~vi:売上高営業利益率減少要件確認書
	●経営行動計画書(改正版)、●経営者保証免除対応確認書(経営者保証免除対応を適用する場合)		
保証料率	通常保証料率:0.85% (経営者保証免除対応を適用する場合1.05%) <b>うち事業者負担:0.20%</b>		<b>一般保証の保証料率は、下図参照。 (経営者保証免除対応の適用なしの場合のみ掲載)</b>

一般保証の保証料率	料率区分		①	②	③	④	⑤	⑥	⑦	⑧	⑨
	通常保証料率(%)	80%保証の場合	1.90	1.75	1.55	1.35	1.15	1.00	0.80	0.60	0.45
		100%保証の場合	2.20	2.00	1.80	1.60	1.35	1.10	0.90	0.70	0.50
<b>うち事業者負担(%)</b>		<b>1.15</b>	<b>1.00</b>	<b>0.85</b>	<b>0.70</b>	<b>0.60</b>	<b>0.50</b>	<b>0.40</b>	<b>0.30</b>	<b>0.20</b>	

100%保証の既往借入金を同額以下借換えの場合100%保証扱いとなりますが、国の保証料補助により、事業者負担は80%保証の場合と変わりません。

※条件変更の際の保証料は補助対象外となります。

※融資実行後に、金融機関によるモニタリングがあります。

2023年  
6月号

## 紫陽花—アジサイ(福島市)

アジサイの原種は日本に自生するガクアジサイ。ヨーロッパで品種改良されて生まれた「ホンアジサイ」が一般的に知られているアジサイで、別名西洋アジサイとか「ハイドラジア」とよばれている。アジサイは土壌のpH(酸性度)によって花の色が変わり、「酸性ならば青、アルカリ性ならば赤」になると言われている。

福島市では、松川町の土合館公園が有名。7月上旬~中旬にかけて40種類、約5,000株のアジサイが、約5haの公園内に咲き並ぶ。シーズンには「松川町あじさい小路」が開催される。

### 今年度の表紙について

令和5年度保証月報の表紙では、第一印刷機主催のフォトコンテストとコラボし、福島県美しい風景を美しい写真でお届けします。

第16回花見山フォトコンテスト  
ユース部門より  
「紫陽花」渡邊千尋さん(福島市)



## お知らせ

## 役員の変更について

令和5年5月26日付で、畠利行会長、橋本明良専務理事が退任しました。



◀ 畠利行会長



◀ 橋本明良専務理事

## 役員の変更について

令和5年5月27日付で、井出 孝利 会長（前任：福島県副知事）及び安齋 浩記 専務理事（前任：福島県総務部長）が就任しました。

これにより、当協会の常勤役員は次の通りとなりました。

会 長	井出 孝利
専務理事	安齋 浩記
常務理事	山内 茂
常勤監事	高木 直弘



井出 孝利 会長



安齋 浩記 専務理事

# 5月の保証動向

5月中の保証承諾は、件数 753 件(前年同月比 139.7%)、金額 116 億 10 百万円(同 149.3%)となり、件数、金額ともに前年同月を上回った。

保証債務残高は、件数 43,818 件(同 102.0%)、金額 5,578 億 21 百万円(同 99.0%)と、前年同月より件数で 858 件増加、金額は 59 億 3 百万円減少した。

代位弁済は、件数 34 件(同 117.2%)、金額 4 億 38 百万円(同 114.2%)となり、件数、金額ともに前年同月を上回った。

## ◆5月の概況

(単位：百万円、%)

項目	当月中			当月末		
	件数	金額	金額前年比	件数	金額	金額前年比
保証申込	782	12,012	138.4	1,380	20,710	140.6
保証承諾	753	11,610	149.3	1,280	19,140	139.1
保証債務残高				43,818	557,821	99.0
代位弁済	34	438	114.2	51	618	117.8

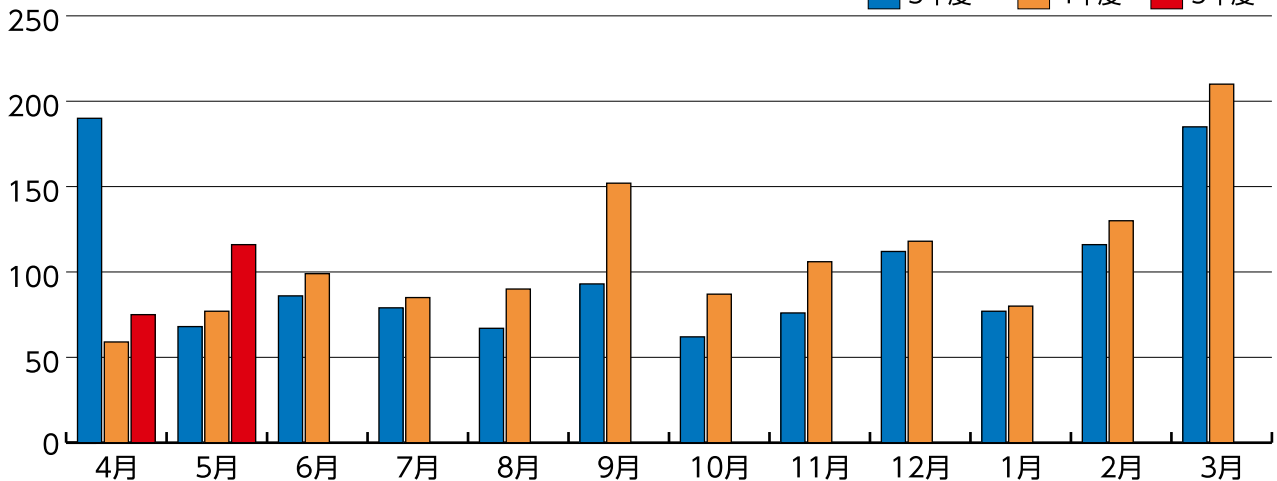
## ◆保証承諾の推移

(単位：百万円、%)

年度 月	3			4			5			年度 月
	件数	金額	前年比	件数	金額	前年比	件数	金額	前年比	
4	1,051	19,016	129.9	457	5,986	31.5	527	7,530	125.8	4
5	479	6,828	12.5	539	7,774	113.9	753	11,610	149.3	5
6	722	8,613	10.8	705	9,950	115.5				6
7	666	7,986	12.5	625	8,594	107.6				7
8	567	6,760	16.4	592	9,065	134.1				8
9	704	9,379	30.4	924	15,215	162.2				9
上期計	4,189	58,581	20.6	3,842	56,583	96.6	1,280	19,140	33.8	上期計
10	518	6,297	31.5	621	8,770	139.3				10
11	562	7,686	39.0	710	10,681	139.0				11
12	817	11,279	42.0	855	11,893	105.4				12
1	489	7,703	69.5	532	8,061	104.6				1
2	711	11,656	42.8	740	13,027	111.8				2
3	1,078	18,580	25.8	1,122	21,265	114.4				3
下期計	4,175	63,201	35.8	4,580	73,697	116.6				下期計
合計	8,364	121,782	26.4	8,422	130,280	107.0	1,280	19,140	14.7	合計

(億円)

■ 3年度 ■ 4年度 ■ 5年度

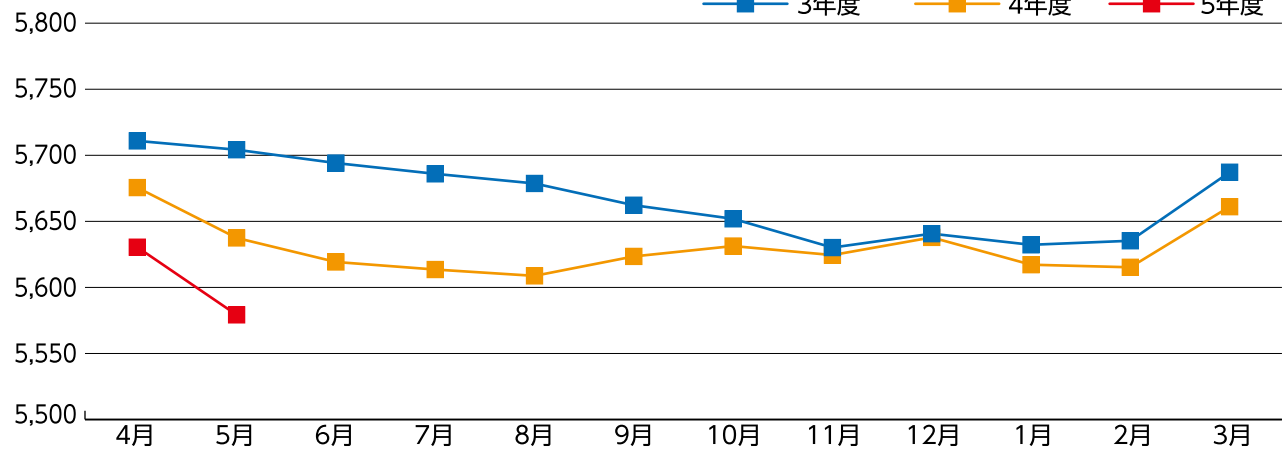


## ◆保証債務残高の推移

(単位：百万円、%)

年度 月	3			4			5			年度 月
	件数	金額	前年比	件数	金額	前年比	件数	金額	前年比	
4	42,606	571,171	214.3	43,009	567,588	99.4	44,131	563,012	99.2	4
5	42,471	570,493	193.9	42,960	563,724	98.8	43,818	557,821	99.0	5
6	42,359	569,470	161.1	43,033	561,878	98.7				6
7	42,370	568,643	140.6	43,156	561,298	98.7				7
8	42,426	567,904	129.8	43,264	560,813	98.8				8
9	42,353	566,234	122.8	43,473	562,305	99.3				9
10	42,448	565,191	118.8	43,683	563,100	99.6				10
11	42,449	562,984	116.0	43,789	562,408	99.9				11
12	42,582	564,050	112.4	43,981	563,764	99.9				12
1	42,624	563,196	110.8	44,015	561,669	99.7				1
2	42,690	563,506	108.5	44,071	561,471	99.6				2
3	42,918	568,766	103.1	44,203	566,121	99.5				3

(億円)

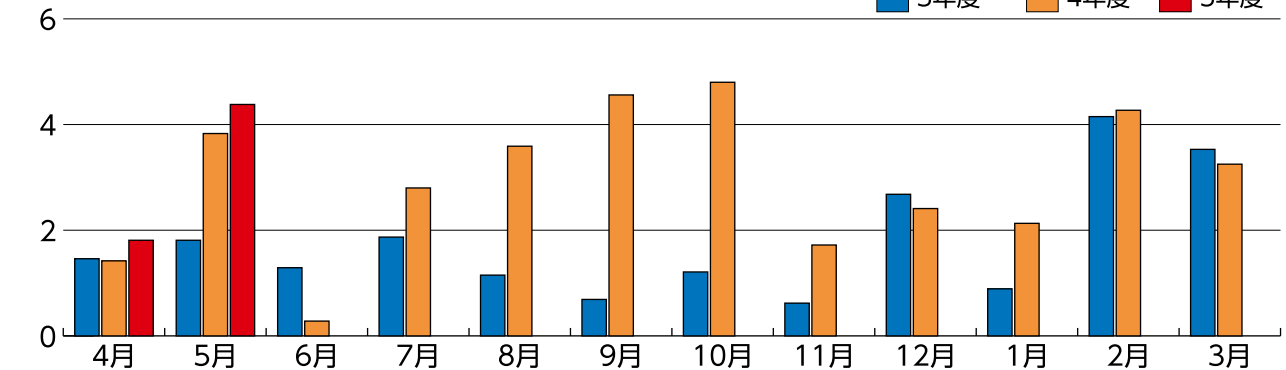


## ◆代位弁済の推移

(単位：百万円、%)

年度 月	3			4			5			年度 月
	件数	金額	前年比	件数	金額	前年比	件数	金額	前年比	
4	15	146	33.1	7	142	97.2	17	181	127.4	4
5	14	181	41.1	29	383	211.4	34	438	114.2	5
6	12	129	140.1	9	28	21.7				6
7	25	187	241.2	15	280	149.4				7
8	18	115	59.5	23	359	313.4				8
9	13	69	9.1	35	456	664.6				9
上期計	97	827	41.3	118	1,648	199.3	51	618	37.5	上期計
10	24	121	45.3	26	480	398.4				10
11	10	62	56.7	27	172	276.8				11
12	29	268	127.5	23	241	90.0				12
1	12	89	59.5	21	213	239.9				1
2	36	415	1471.9	44	427	102.8				2
3	34	353	252.8	43	325	92.1				3
下期計	145	1,307	144.8	184	1,858	142.1				下期計
合計	242	2,134	73.5	302	3,506	164.3	51	618	17.6	合計

(億円)





# 令和4年度「中小企業支援 感謝制度」感謝状贈呈式

令和5年5月11日、福島市のホテル福島グリーンパレスにおいて、令和4年度「中小企業支援感謝制度」感謝状贈呈式を開催しました。

令和4年度も、金融機関の皆さまのご尽力により、コロナ禍及びエネルギー・原材料価格等の影響を受ける県内中小企業者の資金繰りが改善され、結果として当協会の保証債務残高も前年度の水準を維持することができました。

式では、当協会 畠前会長から対象店舗の支店長様へ感謝状を贈呈し、ご臨席賜りました日本銀行 福島支店長 清水 茂様よりご祝辞をいただきました。

今後とも、保証付融資等の活用による県内事業者の資金繰り支援・経営支援に一層のご尽力をお願い申し上げますとともに、今回ご協力いただきました金融機関の皆さまに心から御礼を申し上げます。



畠 利行 前会長



日本銀行福島支店長 清水 茂 様



贈呈式の様子



各群の代表者様 ご挨拶  
(第1群 東邦銀行 郡山東支店長 伊藤 正博 様)

## 来賓並びに感謝制度対象店舗の皆さま

◆ご来賓 日本銀行 福島支店長 清水 茂 様

### ◆感謝制度対象店舗

○第1群 保証債務残高 25億円以上				○第2群 保証債務残高 15億円以上25億円未満			
東邦銀行	郡山東支店	支店長	伊藤 正博 様	二本松信用金庫	金色支店	支店長	金澤 和典 様
東邦銀行	会津一之町支店	支店長	上椋 大 様	福島県商工信用組合	南福島支店	支店長	渡辺 史紀 様
常陽銀行	郡山支店	支店長	三輪 護 様	福島銀行	船引支店	支店長	小林 智 様
福島銀行	平支店	執行役員 平支店長	草野 真之 様	福島銀行	原町支店	支店長	半澤 健一 様
東邦銀行	白河支店	支店長	菊地 広幸 様	福島信用金庫	伊達支店	支店長	後藤 秀一 様

○第3群 保証債務残高 10億円以上15億円未満

東邦銀行	飯野支店	支店長	佐藤 忠信 様
東邦銀行	船引支店	支店長	吉田 正則 様
東邦銀行	西福島支店	支店長	石川 淳一 様
東邦銀行	大槻支店	支店長	佐藤 文洋 様
福島信用金庫	川俣支店	支店長	渡邊 学 様

○第4群 保証債務残高 7億円以上10億円未満

東邦銀行	梁川支店	支店長	五十嵐 陽一 様
東邦銀行	瀬上支店	支店長	土田 泰之 様
東邦銀行	東福島支店	支店長	佐藤 和哉 様 (代理:細木 達也)
いわき信用組合	四倉支店	支店長	高木 毅 様
福島銀行	笹谷支店	支店長	藤井 大輔 様

○第5群 保証債務残高 5億円以上7億円未満

東邦銀行	檜葉支店	支店長	入江 康寛 様
東邦銀行	八山田支店	支店長	中沢 敏夫 様
東邦銀行	平野支店	支店長	安齋 晃 様
東邦銀行	只見支店	支店長	佐藤 健一 様
福島銀行	菜根支店	支店長	阿部 憲明 様

○第6群 保証債務残高 3億円以上5億円未満

あぶくま信用金庫	飯館支店	支店長	星 光典 様
ひまわり信用金庫	遠野支店	支店長	国井 仁 様
あぶくま信用金庫	小高支店	支店長	越田 正幸 様
七十七銀行	原町支店	支店長	高前田 賢一 様
会津商工信用組合	門田支店	支店長	長谷川 義和 様



令和4年度「中小企業支援 感謝制度」表彰店舗 令和5年5月11日 於 ホテル福島グリーンパレス

## 東邦銀行 郡山東支店



支店長

伊藤 正博 様

〈略歴〉平成10年4月 入行  
平成30年4月 法人営業部 営業渉外課長  
令和2年4月 湯本支店長  
令和4年10月 郡山東支店長

〈趣味・特技〉散歩  
インコの世話  
将棋（観る将）

### 1. 地域のことについておしえてください！

#### ・地理的特徴や自然環境について教えてください

当店は郡山市東部に位置し、営業エリアは阿武隈川・谷田川・逢瀬川に囲まれています。イオンタウンや東部幹線沿いの各種商業施設など車でのショッピングには大変便利な場所で、近郊には郡山市立美術館が立地し芸術に親しむことも出来る魅力に溢れたエリアです。

#### ・おすすめのスポットを教えてください

郡山市立美術館が気分転換には最適なスポットです。魅力的な企画展が多いことに加え、木々に囲まれて佇む建物自体が素敵で心癒されます。

#### ・評判・注目のお店を教えてください

郡山市横塚にある焼き芋専門店imotta（イモッタ）が注目店です。さつま芋を使ったスイーツを揃えるカフェでテイクアウトも出来ます。まるでスイートポテトのようなトロトロ系で、昔食べた焼き芋のイメージが覆ります。

保証利用状況  
(令和5年5月末現在)  
3,881 百万円





## 2. 支店長についておしえてください！

### ・支店長の信条・モットーを教えてください

湯本支店勤務時に「一山一家」という言葉を知り、それ以降ずっと支店運営のモットーにしています。炭鉱で使われた言葉で、「同じ山で働く者は家族と一緒に」との意です。職場の仲間は家族と一緒になので、誰かが困った時には自然に助け合いが出来る組織を目指しています。

### ・趣味・特技について教えてください

将棋が好きですが、自分では指さずプロ棋戦の観戦専門（「観る将」と呼ばれる）です。特に毎週日曜のTV棋戦視聴を楽しみにしています。新聞は将棋欄からチェックし、記譜を読み進めて頭の体操をするのが毎朝の日課です。

### ・今後の目標を教えてください

お客さまを知り、我々を知っていただく活動を地道に続けていきたいと思えます。そして、社会貢献の大切さを理解する行員を増やしていくことがこれからの目標です。

## 3. 支店のことについておしえてください！

### ・支店のすごいところ・珍しいところ

ロビーに幼稚園児童の絵と写真愛好家の風景写真を常設展示しています。どちらも季節毎に作品が入れ替わり、皆様に楽しんで頂いています。

### ・支店のメンバーの特徴教えてください

融資渉外係は若手・中堅・ベテラン・女性と多様なメンバーが揃っています。各々に持ち味があり、皆が一斉に取り組むととてつもない力を発揮する頼もしいチームです。

### ・職員の皆さんに人気のランチは

NPO法人こんべいとうの会が提供する「タコライス」弁当が人気です。障害をお持ちの方々が丹精込めて作られており、味も抜群に美味しいです。同法人ではイベント等に弁当・菓子の販売で出店されているそうですので、見かけられた際には是非食して頂きたいです。



### 〈融資・渉外グループの皆様〉

後列左から  
鈴木さん、荒木さん、渡邊さん、伊藤支店長  
前列左から  
阿久津調査役、円谷次長、丹治調査役



地方創生の重要性が高まるなか、地方自治体の果たす役割はこれまで以上に大きくなっています。本連載では、県内各市町村における中小企業者の活力を引き出す施策等について紹介しています。今回は、下郷町をご紹介します。

**Q. 下郷町はどんなところですか。**

下郷町は、福島県の南西に位置する人口約5,000人の町です。周囲を那須山系をはじめとした山々に囲まれ、中心部を流れる阿賀川（大川）と、その支流沿いに集落が点在する溪谷のまちでもあります。総面積の約8割は山林であり、大川羽鳥県立自然公園や、日光国立公園にも含まれるなど、貴重な自然が多く残っています。また大内宿や、塔のへつりといった観光資源も数多くあり、町の至るところに、長い歴史を今に伝える文化財が数多く見られます。

**Q. おすすめ観光スポットや名産品を教えてください。**

**【大内宿】**

国の伝統的建造物群保存地区に選定された、江戸時代の宿場の姿を今も残す集落です。茅葺屋根の民家が建ち並び、年間を通じて多くの観光客が訪れます。

**【塔のへつり】**

大川羽鳥県立自然公園内一番の景勝地で、国の天然記念物に指定されています。へつりとは、方言で断崖のことを指します。

**【湯野上温泉】**

豊富な湯量を誇り、約20軒の民宿・旅館が点在する静かな温泉郷です。大内宿への玄関口である湯野上温泉駅は、全国でも珍しい茅葺屋根の駅舎で、中には囲炉裏があります。

**【観音沼森林公園】**

面積約8ヘクタールの観音沼を中心とした自然豊かな公園です。沼の中心部に浮島があり、湿原でしか見られない動植物を観察できます。紅葉の名所としても有名です。



▲ 大内宿雪まつり



▲ 塔のへつり



▶ 湯野上温泉駅



◀ 湯野上温泉郷



▶ 観音沼森林公園

**Q. 地方創生への取組みについて教えてください。**

令和2年から5年間の計画期間とした「第6次下郷町総合計画」に基づき、5つの基本目標を掲げ地方創生の取組を推進しています。

- 基本目標1：豊かな心を育む（教育文化）
  - 「子ども・子育て支援対策の充実」
  - 「文化財の保存と活用」等
- 基本目標2：賑わいと産業の創出（活力創造）
  - 「満足度の高い魅力ある観光地づくり」
  - 「移住・定住・二地域居住の推進」等
- 基本目標3：健やかな暮らし（健康福祉）
  - 「高齢者福祉の充実」
  - 「障がい者福祉の充実と地域福祉の増進」等
- 基本目標4：住みよいまち（生活環境）
  - 「地域景観の保全」
  - 「情報通信技術を活かした交流の推進」等
- 基本目標5：まちづくり人づくり（協働推進）
  - 「新しいまちづくり」
  - 「行政運営」等

**Q. 中小企業者向けの制度融資や施策について教えてください。**

下郷町では、中小企業の経営安定及び振興発展を図るため、以下の融資制度を設けております。

制度名：下郷町中小企業振興資金融資制度

貸付金額：運転資金及び設備資金併せて500万円

貸付利率：金融機関特約利率

融資期間：運転資金7年以内、設備資金10年以内

保証料：0.225%～0.95%

上記のほか、新型コロナウイルス感染症関連等の融資を受けた町内中小企業等に対する利子補給も行っております。

お知らせ

## 「令和5年度 信用保証制度説明会」を開催しました

令和5年5月22日、23日に金融機関向けの保証制度説明会をハイブリッド開催しました。

当日は県内に店舗を有する多数の金融機関にご参加を賜り、令和5年3月に創設した「スタートアップ創出促進保証制度」や4月に新設された「ふくしま産業育成融資制度 カーボンニュートラル枠」等の説明のほか、経営者保証の取扱いに関する当協会の対応方針についての説明が行われました。

説明会の様子



## 「地域サポート委員会関係者会議」を実施しました

令和5年5月26日、当協会会議室にて「令和5年度オールふくしま経営支援事業 地域サポート委員会関係者会議」が行われました。

「オールふくしま経営支援事業」は、主に単独の支援機関では支援の方向付けが難しい案件を対象に「アドバイザーボード」として改善支援の方向性などの助言を通じたサポートを展開しています。

当事業の身近な相談窓口として、今年6月から県内4地区（福島・郡山・会津・いわき）に「地域サポート委員会」が設置され、当協会の営業店・各支店長が中核メンバーとして参画することになりました。

会議当日は、福島県、福島県中小企業診断協会の関係者も一堂に集い、役割分担や進め方の共有ほか意見交換などが行われました。

今後、同委員会では、新規案件の掘り起し等、地域に根差した活動を行って参りますので、各窓口へお気軽にご相談下さい。



～関連リンク～

〈福島県HP〉



〈当協会HP〉





## お知らせ

## 理事会を開催しました

令和5年5月26日、第259回理事会を開催しました。  
理事会では「理事、監事の退任及び就任について」他1事項を報告するとともに、「令和4年度事業報告並びに収支決算の承認について」他1議案を審議し承認されました。



## 本・支店一斉清掃活動を実施しました

令和5年5月12日に、社会貢献活動の一環として本店・各支店の役職員で各事業所周辺や駅周辺の一斉清掃活動を行いました。  
今後こうした環境美化活動をはじめ、社会に貢献できる取り組みを実施してまいります。

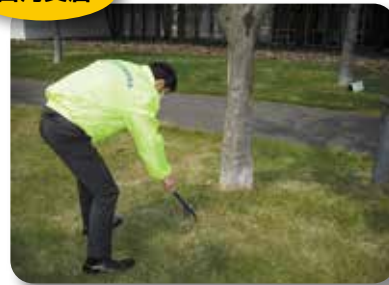
本店



郡山支店



白河支店



会津支店



いわき支店



相双支店



## 2023年度 経験者採用を実施します

今夏に経験者採用を実施します。  
公的保証・経営支援による中小企業への支援を通じて、地域経済へ貢献することができるやりがいのある仕事です。ご応募をお待ちしております！詳しくは、担当部署にお問い合わせください。

お問い合わせ

総務部 総務企画課 採用担当 まで TEL 024-526-2331



# ☆業務概況

## 事業概況（5月分）

（単位：千円、％）

当 月 中				項 目		当 月 末			
件 数	金 額	前年同月比				件 数	金 額	前年同月比	
		件 数	金 額	件 数	金 額				
				保 証 申 込	期首繰越	70	1,266,250		
782	12,012,039	132.3	138.4		本年度中	1,380	20,709,903	128.5	140.6
0	0	—	—	拒 絶		0	0	—	—
29	403,624	111.5	127.7	申 込 取 消		51	810,924	96.2	128.3
	61,350		116.2	査 定 減 額			127,270		101.8
				調 査 中		119	1,897,966	135.2	150.0
				保 証 承 諾	期首繰越	44,494	572,082,238		
753	11,609,668	139.7	149.3		本年度中	1,280	19,139,993	128.5	139.1
10	235,970	166.7	191.7	保 証 後 取 消		15	335,970	166.7	168.7
965	14,546,491	183.5	143.0	償 還		1,604	27,487,826		
				貸 付 報 告 未 着		286	4,963,699	131.8	139.6
				保 証 債 務 残 高		43,818	557,821,277	102.0	99.0
				期首求償権残高		222	1,012,897		
34	434,213	117.2	114.0	代 位 弁 済	元 金	51	613,459	141.7	117.6
	3,579		154.3		利 息		4,935		145.6
34	437,791	117.2	114.2		計	51	618,394	141.7	117.8
0	555	—	7.6	回 収		0	572	—	7.8
0	0	—	—	償 却		0	0	—	—
				求 償 権 残 高		273	1,630,718	154.2	121.1

## 令和5年度 各種感謝制度実施状況

### 1. 中小企業支援 感謝制度

- (1) **実施期間** 令和5年4月1日～令和6年3月31日（当協会処理日基準の保証実行ベース）
- (2) **対象基準** ①今期末（令和6年3月31日）の保証債務残高が前期末を上回っていること。  
 ②今期末の延滞率（延滞残高／保証債務残高）が今年度目標である2.0%以内であること。  
 ③今期末の代位弁済率（代位弁済額／保証債務残高）が平均代位弁済率以内であること。
- (3) **感謝内容** 上記基準を満たしている店舗で、今期末の保証債務残高が以下の群別毎に分類して伸び率の高い上位店舗に対し、感謝状を贈呈します。

5月末現在の各群別上位店舗は次のとおりです（尚、順位は暫定となっております）。

期末における感謝状贈呈店舗は、基準①～③による各群上位店舗となります。

#### 《第1群》保証債務残高 25億円以上

順位	店 舗 名	前期末比(%)	順位	店 舗 名	前期末比(%)
1	東邦銀行 本宮支店	104.1	5	福島銀行 本店	102.1
2	東邦銀行 郡山南支店	103.8	6	福島銀行 白河支店	101.3
3	常陽銀行 郡山支店	103.0	7	東邦銀行 小名浜支店	101.2
4	東邦銀行 北福島支店	102.8	8	福島県商工信用組合 本店	100.5

#### 《第2群》保証債務残高 15億円以上25億円未満

順位	店 舗 名	前期末比(%)	順位	店 舗 名	前期末比(%)
1	福島銀行 大槻支店	108.5	5	会津商工信用組合 滝沢支店	103.7
2	東邦銀行 矢吹支店	107.5	6	東邦銀行 福島西中央支店	102.4
3	福島銀行 湯本支店	106.6	7	東邦銀行 方木田支店	102.3
4	東邦銀行 三春支店	104.1	8	いわき信用組合 泉支店	101.9

#### 《第3群》保証債務残高 10億円以上15億円未満

順位	店 舗 名	前期末比(%)	順位	店 舗 名	前期末比(%)
1	大東銀行 猪苗代支店	105.4	5	東邦銀行 船引支店	102.4
2	東邦銀行 須賀川東支店	104.7	6	東邦銀行 桑野支店	102.2
3	東邦銀行 菜根支店	103.4	7	大東銀行 福島西支店	102.1
4	福島銀行 芳賀支店	103.2	8	東邦銀行 谷川瀬支店	101.7

#### 《第4群》保証債務残高 7億円以上10億円未満

順位	店 舗 名	前期末比(%)	順位	店 舗 名	前期末比(%)
1	東邦銀行 鏡石支店	111.6	5	東邦銀行 新白河支店	102.0
2	会津商工信用組合 城南支店	105.3	6	東邦銀行 東福島支店	101.4
3	郡山信用金庫 熱海支店	104.5	7	福島信用金庫 飯野支店	101.3
4	常陽銀行 白河支店	103.6	8	白河信用金庫 矢吹東支店	101.3

#### 《第5群》保証債務残高 5億円以上7億円未満

順位	店 舗 名	前期末比(%)	順位	店 舗 名	前期末比(%)
1	福島銀行 棚倉支店	108.0	5	福島信用金庫 岡山支店	102.7
2	東邦銀行 塙支店	105.7	6	ひまわり信用金庫 錦支店	102.2
3	あぶくま信用金庫 小高支店	103.6	7	須賀川信用金庫 駅前支店	101.4
4	東邦銀行 八山田支店	102.9	8	七十七銀行 相馬支店	101.4

#### 《第6群》保証債務残高 3億円以上5億円未満

順位	店 舗 名	前期末比(%)	順位	店 舗 名	前期末比(%)
1	会津商工信用組合 会津高田支店	104.6	5	七十七銀行 原町支店	102.1
2	東邦銀行 須賀川西支店	103.9	6	会津商工信用組合 門田支店	101.4
3	ひまわり信用金庫 中央台支店	102.8	7	ひまわり信用金庫 鹿島支店	101.2
4	ひまわり信用金庫 豊間支店	102.2	8	会津信用金庫 柳津支店	101.1

## 2. 新規企業支援 感謝制度

- (1) **実施期間** 令和5年4月1日～令和6年3月31日（当協会処理日基準の保証実行ベース）  
 (2) **対象企業** 申込時に保証債務残高がない企業で、保証期間が1年以上のもの。  
 (3) **感謝内容** 対象企業10企業（以後、20企業、30企業・・・）を達成した金融機関の店舗に対し、その都度、感謝状を贈呈します。

5月末現在の上位店舗は、次のとおりです。

件数	店 舗 名	件数	店 舗 名
6	会津商工信用組合 喜多方支店	3	東邦銀行 郡山営業部
4	東邦銀行 三春支店	3	福島銀行 平支店
4	常陽銀行 郡山支店	3	あぶくま信用金庫 本店
4	福島信用金庫 北支店	3	福島信用金庫 本店
4	福島信用金庫 川俣支店	3	福島信用金庫 西支店
3	東邦銀行 方木田支店	3	福島県商工信用組合 本店
3	東邦銀行 福島西中央支店	3	いわき信用組合 本店

※取扱件数3件以上の店舗を掲載

## 3. 経営支援連携保証 感謝制度

- (1) **実施期間** 令和5年4月1日～令和6年3月31日（保証承諾ベース）  
 (2) **対象基準** 以下の対象制度の合計保証承諾件数が3件以上。

《対象制度》

① 伴走支援型特別保証制度
② 福島県緊急経済対策資金F伴走支援型
③ 事業再生計画実施関連保証（感染症対応型）制度（改善サポ感染）
④ 事業再生計画実施関連保証制度（改善サポート保証）
⑤ 事業再生保証制度（事業再生）
⑥ 事業再生円滑化関連保証制度（再生円滑）
⑦ 福島県事業再生資金融資保証制度
⑧ オールふくしま経営支援対応資金融資保証制度
⑨ 経営力向上関連保証制度

- (3) **感謝内容** 上記基準を満たした上位10店舗に対し、感謝状を贈呈します。  
 （注）件数同順位の場合は、企業数上位を優先し、次いで金額上位とします。

5月末現在の上位店舗は、次のとおりです。

件数	店 舗 名	件数	店 舗 名
7	東邦銀行 原町支店	3	二本松信用金庫 本宮支店
6	福島県商工信用組合 コスモス通り支店	3	大東銀行 会津支店
5	大東銀行 本店	3	福島県商工信用組合 富久山支店
5	福島信用金庫 東支店	3	福島信用金庫 本店
5	会津信用金庫 南支店	3	ひまわり信用金庫 小名浜支店
5	東邦銀行 北福島支店	3	福島県商工信用組合 本店
4	大東銀行 本宮支店	3	福島信用金庫 西支店
4	大東銀行 福島支店	3	会津信用金庫 田島支店
4	二本松信用金庫 安達支店	3	東邦銀行 大槻支店
4	東邦銀行 小名浜支店	3	東邦銀行 須賀川支店
4	福島県商工信用組合 南福島支店	3	東邦銀行 保原支店
3	東邦銀行 本店	3	福島銀行 大槻支店
3	会津信用金庫 本店	3	会津信用金庫 柳津支店
3	福島信用金庫 南支店	3	福島銀行 荒井支店

※取扱件数3件以上の店舗を掲載

#### 4.ダブルサポート保証 感謝制度

- (1) **実施期間** 令和5年4月1日～令和6年3月31日（保証承諾ベース）
- (2) **対象基準** ・保証承諾金額上位5店舗（但し、承諾件数3件以上とする。）  
 ・保証承諾件数上位5店舗（但し、承諾件数3件以上とする。）
- (3) **感謝内容** 上記基準を満たした店舗に対し、感謝状を贈呈します。  
 （注）重複して達成した場合は、金額達成優先、金額同順位は件数上位、件数同順位は金額上位とします。

5月末現在の上位店舗は、次のとおりです。

《承諾金額部門》

（単位：千円）

《承諾件数部門》

（単位：千円）

店 舗 名	金 額	件数
福島銀行 大槻支店	110,000	1
福島県商工信用組合 松川支店	51,500	4
東邦銀行 菜根支店	50,000	1
大東銀行 郡山開成支店	40,000	1
大東銀行 植田支店	37,100	1
東邦銀行 高田支店	35,000	1
郡山信用金庫 安積支店	30,000	1
秋田銀行 郡山支店	30,000	1
大東銀行 本店	30,000	1
東邦銀行 郡山営業部	30,000	1

店 舗 名	件数	金 額
福島県商工信用組合 松川支店	4	51,500
会津商工信用組合 門田支店	3	28,000
福島県商工信用組合 本店	2	23,000
いわき信用組合 玉川支店	2	9,000
福島県商工信用組合 白河支店	2	8,000

※取扱件数2件以上の店舗を掲載

※取扱金額30,000千円以上の店舗を掲載



## 5. どっしりくん取り組み 感謝制度

- (1) **実施期間** 令和5年4月1日～令和6年3月31日  
 (2) **対象基準** 保証債務残高増加（令和5年3月31日比）上位10店舗  
 (3) **感謝内容** 上記基準を満たした上位10店舗に対し、感謝状を贈呈します。  
 5月末現在の上位店舗は、次のとおりです。

《債務残高増加額》

(単位：千円)

店 舗 名	増加金額
会津商工信用組合 滝沢支店	60,000
東邦銀行 矢吹支店	42,000
郡山信用金庫 金屋支店	40,000
東邦銀行 福島西中央支店	40,000
会津商工信用組合 七日町支店	35,000
東邦銀行 新白河支店	32,000
いわき信用組合 本店	30,000
会津信用金庫 喜多方東支店	30,000
郡山信用金庫 卸町支店	30,000
東邦銀行 安積支店	30,000
東邦銀行 会津一之町支店	30,000
東邦銀行 二本松支店	30,000
福島銀行 湯本支店	30,000
東邦銀行 湯本支店	23,000
大東銀行 安積支店	20,000
大東銀行 瀬上支店	20,000
東邦銀行 棚倉支店	20,000
東邦銀行 八山田支店	20,000
福島銀行 喜多方支店	20,000
福島銀行 白河支店	20,000
福島県商工信用組合 日和田支店	20,000
福島県商工信用組合 富久山支店	20,000
福島信用金庫 北支店	20,000

※前年度末比20,000千円以上の店舗を掲載

# 金融機関 店舗別ランキング

## 1. 保証債務残高上位 100 店舗

(令和5年5月末現在)

(単位:百万円、%)

順位	店 舗 名		保証債務 残 高	前年比	順位	店 舗 名		保証債務 残 高	前年比
1	常陽銀行	郡山支店	11,265	112.8	51	東邦銀行	方木田支店	2,357	103.1
2	東邦銀行	本店	8,953	113.4	52	いわき信用組合	泉支店	2,351	98.5
3	東邦銀行	郡山営業部	7,919	108.8	53	福島県商工信用組合	桜通支店	2,346	91.0
4	福島銀行	平支店	7,741	103.8	54	東邦銀行	二本松支店	2,316	116.2
5	東邦銀行	いわき営業部	7,358	106.5	55	東邦銀行	富田支店	2,300	102.0
6	大東銀行	本店	6,963	106.0	56	あぶくま信用金庫	本店	2,294	105.4
7	福島銀行	本店	5,537	103.9	57	東邦銀行	相馬支店	2,282	109.6
8	東邦銀行	小名浜支店	5,409	104.9	58	東邦銀行	安積支店	2,263	102.4
9	大東銀行	安積支店	5,217	97.8	59	福島銀行	喜多方支店	2,246	96.4
10	大東銀行	須賀川支店	5,180	99.1	60	東邦銀行	郡山北支店	2,229	104.5
11	福島銀行	郡山営業部	5,124	100.0	61	大東銀行	喜多方支店	2,227	89.3
12	東邦銀行	会津営業部	4,955	117.6	62	大東銀行	金屋支店	2,215	99.1
13	大東銀行	本宮支店	4,567	100.4	63	東邦銀行	矢吹支店	2,208	111.6
14	福島県商工信用組合	本店	4,495	96.9	64	二本松信用金庫	本宮支店	2,193	106.3
15	大東銀行	平支店	4,343	97.4	65	いわき信用組合	平支店	2,191	102.5
16	大東銀行	富久山支店	4,171	98.1	66	福島信用金庫	保原支店	2,185	100.0
17	大東銀行	福島支店	4,074	98.2	67	東邦銀行	田島支店	2,154	100.0
18	東邦銀行	喜多方支店	3,984	97.1	68	大東銀行	植田支店	2,154	97.5
19	大東銀行	方八町支店	3,913	99.7	69	いわき信用組合	玉川支店	2,113	100.6
20	東邦銀行	郡山東支店	3,881	112.8	70	大東銀行	二本松支店	2,098	107.4
21	福島信用金庫	本店	3,764	102.5	71	会津信用金庫	喜多方支店	2,089	104.3
22	東邦銀行	原町支店	3,620	101.3	72	大東銀行	朝日支店	2,072	96.7
23	大東銀行	小名浜支店	3,618	95.7	73	常陽銀行	植田支店	2,059	94.8
24	大東銀行	会津支店	3,520	99.0	74	福島銀行	船引支店	2,052	114.3
25	福島銀行	小名浜支店	3,496	98.7	75	いわき信用組合	内郷支店	2,038	103.5
26	常陽銀行	平支店	3,487	104.1	76	福島銀行	大槻支店	2,025	96.4
27	東邦銀行	須賀川支店	3,467	111.2	77	いわき信用組合	郷ヶ丘支店	2,023	101.6
28	大東銀行	白河支店	3,445	97.0	78	福島信用金庫	東支店	1,981	106.9
29	東邦銀行	郡山卸町支店	3,363	109.0	79	東邦銀行	湯本支店	1,980	105.8
30	東邦銀行	白河支店	3,333	107.8	80	福島銀行	二本松支店	1,968	105.6
31	東邦銀行	会津一之町支店	3,327	104.4	81	福島銀行	植田支店	1,962	104.3
32	いわき信用組合	本店	3,327	104.2	82	福島銀行	原町支店	1,961	107.7
33	福島銀行	会津支店	3,300	99.0	83	東邦銀行	郡山中町支店	1,936	102.1
34	常陽銀行	福島支店	3,226	118.6	84	東邦銀行	植田支店	1,862	106.4
35	福島銀行	白河支店	3,207	99.1	85	福島信用金庫	西支店	1,848	100.0
36	東邦銀行	郡山南支店	3,196	107.7	86	須賀川信用金庫	本店	1,835	97.4
37	福島銀行	須賀川支店	3,077	102.7	87	東邦銀行	南福島支店	1,832	120.7
38	東邦銀行	本宮支店	3,070	101.3	88	須賀川信用金庫	郡山支店	1,832	95.9
39	会津信用金庫	本店	3,024	99.6	89	会津信用金庫	猪苗代支店	1,818	98.8
40	大東銀行	原町支店	2,983	98.9	90	大東銀行	久留米支店	1,815	100.0
41	二本松信用金庫	本店	2,863	108.0	91	福島銀行	福島西支店	1,804	108.1
42	郡山信用金庫	本店	2,842	108.9	92	福島銀行	福島北支店	1,774	111.9
43	常陽銀行	会津支店	2,800	105.5	93	ひまわり信用金庫	小名浜支店	1,762	98.9
44	東邦銀行	北福島支店	2,612	107.6	94	二本松信用金庫	金色支店	1,757	114.0
45	福島信用金庫	南支店	2,611	101.5	95	大東銀行	相馬支店	1,756	98.3
46	福島銀行	福島南支店	2,605	113.9	96	足利銀行	郡山支店	1,748	100.0
47	会津信用金庫	駅前支店	2,558	98.9	97	東邦銀行	福島西中央支店	1,746	117.9
48	福島銀行	安積支店	2,548	97.6	98	福島銀行	猪苗代支店	1,730	97.3
49	郡山信用金庫	安積支店	2,506	98.7	99	二本松信用金庫	安達支店	1,723	109.9
50	大東銀行	矢野目支店	2,496	96.9	100	大東銀行	保原支店	1,714	99.2

※店舗統廃合の場合、前年比は統廃合前の数値としております。

## 2. 保証承諾上位 30 店舗

(当 月 中)

(令和 5 年 5 月末現在)

(当 月 末)

(単位:千円)

順位	店 舗 名		保証承諾	
			件数	金額
1	東邦銀行	矢吹支店	7	265,500
2	大東銀行	本店	10	224,582
3	大東銀行	富久山支店	5	223,300
4	東邦銀行	北福島支店	6	188,900
5	東邦銀行	須賀川支店	7	183,000
6	東邦銀行	大槻支店	5	174,500
7	福島銀行	平支店	11	163,170
8	大東銀行	本宮支店	7	160,000
9	福島銀行	本店	6	152,100
10	東邦銀行	本宮支店	6	149,600
11	常陽銀行	郡山支店	4	143,000
12	東邦銀行	喜多方支店	6	142,900
13	東邦銀行	南福島支店	7	135,370
14	大東銀行	須賀川支店	5	135,000
15	福島銀行	川俣支店	4	128,000
16	東邦銀行	植田支店	2	125,000
17	東邦銀行	郡山御町支店	4	124,610
18	大東銀行	福島支店	7	123,000
19	会津商工信用組合	七日町支店	5	122,300
20	東邦銀行	いわき営業部	9	120,600
21	東邦銀行	原町支店	7	119,097
22	東邦銀行	会津営業部	4	111,395
23	福島銀行	四倉支店	3	110,000
24	福島県商工信用組合	コスモス通り支店	6	101,770
25	郡山信用金庫	安積支店	3	101,500
26	大東銀行	保原支店	3	100,000
27	福島県商工信用組合	南福島支店	11	96,500
28	大東銀行	久留米支店	3	95,000
29	会津信用金庫	駅前支店	4	94,500
30	東邦銀行	鏡石支店	4	92,900

※金額同順位の場合は、件数が多い方を上位とします。

順位	店 舗 名		保証承諾	
			件数	金額
1	東邦銀行	矢吹支店	14	442,633
2	大東銀行	富久山支店	8	368,300
3	大東銀行	本店	14	328,083
4	大東銀行	本宮支店	12	282,000
5	東邦銀行	北福島支店	10	261,225
6	会津商工信用組合	七日町支店	10	238,300
7	東邦銀行	本宮支店	10	233,600
8	福島県商工信用組合	本店	17	232,980
9	東邦銀行	原町支店	14	232,597
10	福島銀行	平支店	14	228,170
11	常陽銀行	郡山支店	6	228,000
12	東邦銀行	いわき営業部	14	223,600
13	福島銀行	郡山営業部	10	211,000
14	福島銀行	本店	14	205,600
15	東邦銀行	郡山営業部	12	205,000
16	東邦銀行	植田支店	7	204,000
17	常陽銀行	福島支店	8	197,825
18	福島銀行	大槻支店	5	193,000
19	東邦銀行	須賀川支店	9	192,000
20	東邦銀行	方木田支店	10	191,480
21	東邦銀行	会津営業部	7	191,395
22	郡山信用金庫	安積支店	8	177,222
23	福島銀行	原町支店	5	176,000
24	大東銀行	福島支店	11	175,280
25	東邦銀行	大槻支店	5	174,500
26	会津信用金庫	駅前支店	8	174,500
27	東邦銀行	本店	8	174,300
28	東邦銀行	喜多方支店	9	171,200
29	東邦銀行	小名浜支店	10	161,190
30	大東銀行	須賀川支店	6	155,000

## 3. 保証利用企業数上位 50 店舗

(令和 5 年 5 月末現在)

順位	店 舗 名	利用企業数	
1	東邦銀行	いわき営業部	301
2	東邦銀行	本店	283
3	福島銀行	本店	261
4	常陽銀行	郡山支店	260
5	福島銀行	平支店	257
6	いわき信用組合	本店	247
7	東邦銀行	郡山営業部	244
8	福島県商工信用組合	本店	243
9	福島信用金庫	本店	219
10	東邦銀行	会津営業部	213
11	大東銀行	本店	206
12	福島銀行	郡山営業部	200
13	東邦銀行	須賀川支店	193
14	大東銀行	平支店	189
15	東邦銀行	小名浜支店	186
16	いわき信用組合	平支店	183
17	大東銀行	富久山支店	173
18	大東銀行	福島支店	172
19	会津信用金庫	本店	168
20	大東銀行	小名浜支店	165
21	福島信用金庫	南支店	165
22	大東銀行	須賀川支店	164
23	東邦銀行	原町支店	163
24	あぶくま信用金庫	本店	161
25	大東銀行	方八町支店	160

※利用企業数が同数の場合は、債務残高が多い方を上位とします。

順位	店 舗 名	利用企業数	
26	郡山信用金庫	安積支店	156
27	大東銀行	本宮支店	155
28	福島信用金庫	東支店	154
29	ひまわり信用金庫	本店	152
30	大東銀行	安積支店	151
31	福島銀行	白河支店	148
32	二本松信用金庫	本店	148
33	東邦銀行	郡山東支店	144
34	郡山信用金庫	本店	144
35	福島県商工信用組合	南福島支店	143
36	東邦銀行	白河支店	142
37	東邦銀行	喜多方支店	140
38	福島信用金庫	吉井田支店	140
39	福島銀行	小名浜支店	138
40	福島県商工信用組合	富久山支店	138
41	福島銀行	会津支店	136
42	福島県商工信用組合	桜通支店	136
43	大東銀行	白河支店	135
44	常陽銀行	平支店	134
45	福島信用金庫	西支店	134
46	須賀川信用金庫	郡山支店	132
47	福島県商工信用組合	本宮支店	130
48	二本松信用金庫	本宮支店	128
49	須賀川信用金庫	本店	128
50	福島信用金庫	北支店	128

## 「継続サポート（どっしりくん）」承諾実績について

(単位：千円、%)

	当月（5月）中				当期中			
	件数	金額	件数構成比	金額構成比	件数	金額	件数構成比	金額構成比
福島営業店	28	374,500	23.0	21.8	40	558,500	22.0	21.3
郡山支店	31	442,500	25.4	25.8	45	646,000	24.7	24.7
白河支店	9	150,000	7.4	8.8	18	310,000	9.9	11.8
会津支店	20	309,100	16.4	18.0	32	495,400	17.6	18.9
いわき支店	29	350,180	23.8	20.4	41	508,180	22.5	19.4
相双支店	5	88,000	4.1	5.1	6	98,000	3.3	3.7
合計	122	1,714,280	100.0	100.0	182	2,616,080	100.0	100.0

## 「創業関連保証」承諾実績について

(単位：千円、%)

	当月（5月）中				当期中			
	件数	金額	件数構成比	金額構成比	件数	金額	件数構成比	金額構成比
福島営業店	5	57,000	17.9	39.8	14	103,900	29.8	46.7
郡山支店	12	50,980	42.9	35.6	18	73,580	38.3	33.1
白河支店	1	4,000	3.6	2.8	1	4,000	2.1	1.8
会津支店	1	2,500	3.6	1.7	4	9,600	8.5	4.3
いわき支店	8	25,380	28.6	17.7	8	25,380	17.0	11.4
相双支店	1	3,500	3.6	2.4	2	6,000	4.3	2.7
合計	28	143,360	100.0	100.0	47	222,460	100.0	100.0

## 「災害関係保証」・「東日本大震災復興緊急保証」承諾実績について

(単位：千円)

	平成23年3月14日～ 令和5年3月末日迄		当月中		当月末(令和5年度)		累計	
	件数	金額	件数	金額	件数	金額	件数	金額
福島営業店	8,252	142,166,212	23	627,480	43	1,039,340	8,295	143,205,552
（うち、ふくしま復興）	8,085	138,001,445	22	620,480	40	1,006,340	8,125	139,007,785
郡山支店	10,236	191,577,265	30	779,000	54	1,411,750	10,290	192,989,015
（うち、ふくしま復興）	9,335	176,124,158	30	779,000	53	1,396,750	9,388	177,520,908
白河支店	2,581	43,523,739	13	373,500	22	723,000	2,603	44,246,739
（うち、ふくしま復興）	2,502	41,997,437	12	341,500	21	691,000	2,523	42,688,437
会津支店	4,532	78,600,756	10	256,826	16	365,126	4,548	78,965,882
（うち、ふくしま復興）	4,407	76,881,390	10	256,826	16	365,126	4,423	77,246,516
いわき支店	5,464	104,196,968	14	307,540	22	459,040	5,486	104,656,008
（うち、ふくしま復興）	4,804	94,579,694	14	307,540	21	454,040	4,825	95,033,734
相双支店	1,792	41,691,833	10	155,000	20	359,000	1,812	42,050,833
（うち、ふくしま復興）	1,750	40,297,814	10	155,000	20	359,000	1,770	40,656,814
合計	32,857	601,756,772	100	2,499,346	177	4,357,256	33,034	606,114,028
（うち、ふくしま復興）	30,883	567,881,937	98	2,460,346	171	4,272,256	31,054	572,154,193

※災害特例保険（平成23年3月14日～）と東日本大震災復興緊急特例保険（平成23年5月23日～）を利用した保証を合算して掲載しております。



福島県信用保証協会

女性支援  
チーム

## 雪うさぎが



創業前から創業後も女性のみなさんをサポートします！

創業について誰に  
相談したらいいんだろう…女性の方が  
話しやすいんだけど…資金調達について  
相談したい…

…など

「雪うさぎ」は福島県信用保証協会の女性職員で構成されたチームです。女性創業者や女性経営者のみなさまが気軽に相談できる窓口として発足されました。

女性ならではの視点を活かし、悩みに寄り添ったサポートを行っていきたいと考えています。

チーム名「雪うさぎ」の由来

福島市から望む「吾妻山」の山肌に早春に姿を見せる雪うさぎは種をまく時期をおしえる「種まきうさぎ」とも呼ばれています。私たちも「女性創業者や女性経営者のみなさまをサポートしたい」という想いを込めました。

受付時間

平日 9:00～17:00

相談  
無料

リーフレット裏面

福島県信用保証協会って  
どんなところ？

「信用保証協会」は、国の法律に基づき国の公営事業の振興や信用の確保を目的とした公的機関です。

事業を営んでいる方が、直接銀行から融資を受ける際と比べて、信用保証協会の協力を得て行うことで、返済の保証がスムーズになります。融資の条件にもお困りの点や、融資の申し込みについてお困りの点を相談することができます。融資の審査ももちろんおこなっており、専門的なアドバイスもさせていただきます。もちろん融資の保証もさせていただきます。お気軽にご相談ください。



無料で相談できます。もちろん福島県信用保証協会に限りません。



中小企業の経営が事業の発展に不可欠です。返済入らなう融資を助けることができます。



資金調達は考えているけれど、お困りしています。



融資は融資のみに限定していません。融資だけでなく、融資の申し込みや、融資の申し込みのサポートもさせていただきます。



申し込みの保証もさせていただきます。



もちろんです！お困りの点や、融資の申し込みのサポートもさせていただきます。お気軽にご相談ください。

<http://www.fukushima-cgc.or.jp>

HPの「お問い合わせ窓口」からのご相談もお待ちしております。

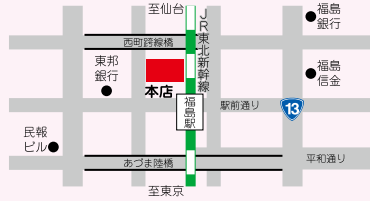


# 本・支店の事務所一覧

## 《 本店 》

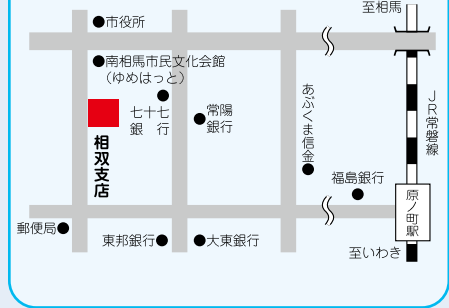
- 総務部 (11F)  
 総務企画課 TEL (024) 526-2331 FAX (024) 536-5090  
 デジタル推進課 TEL (024) 526-2331 FAX (024) 536-5090
- 企業支援部 (11F)  
 保証推進課 TEL (024) 573-5265 FAX (024) 534-3619  
 経営支援課 TEL (024) 526-1520 FAX (024) 534-3619  
 再生支援チーム TEL (024) 526-1520 FAX (024) 534-3619
- 管理部 (10F)  
 代位弁済課 TEL (024) 525-3537 FAX (024) 573-8489  
 債権管理課 TEL (024) 525-3537 FAX (024) 573-8489
- コンプライアンス統括室 (10F)  
 TEL (024) 525-3537 FAX (024) 573-8489
- 福島営業店 (10F) TEL (024) 526-1530 FAX (024) 533-8721

〒960-8053 福島市三河南町1番20号  
 コラッセふくしま10階、11階  
 TEL (024) 526-2331代 FAX (024) 536-5090



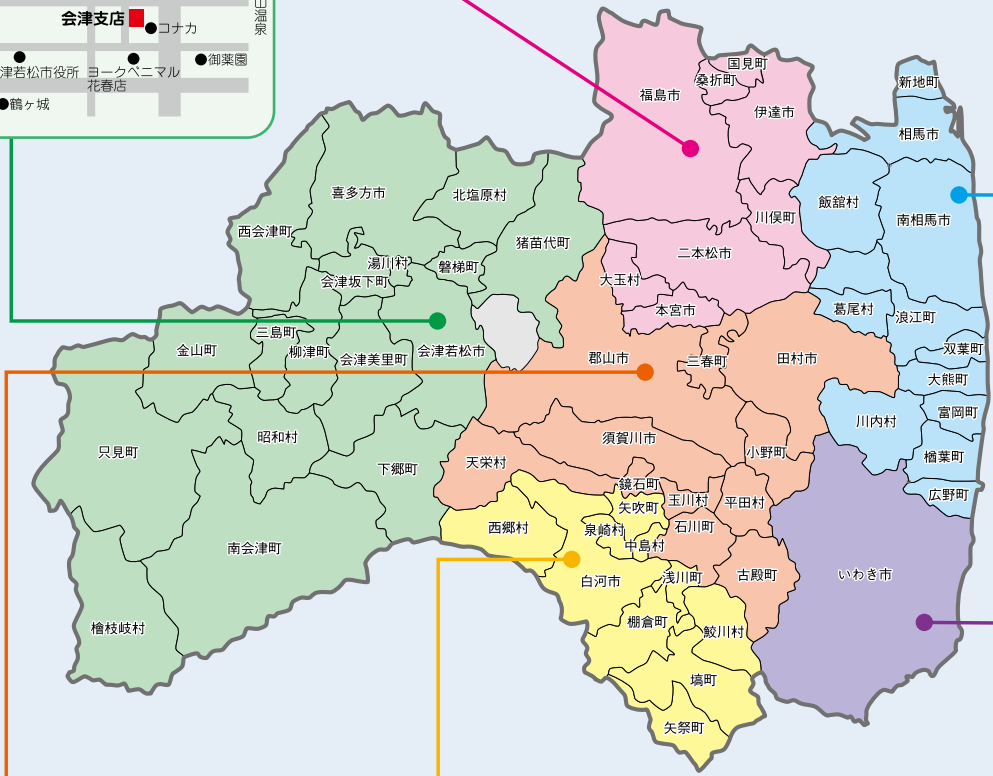
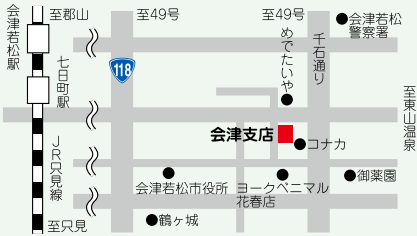
## 《 相双支店 》

〒975-0008  
 南相馬市原町区本町1丁目3番地  
 TEL (0244) 23-5105代 FAX (0244) 24-5905



## 《 会津支店 》

〒965-0816  
 会津若松市南千石町2番19号  
 TEL (0242) 23-9171代 FAX (0242) 23-9173



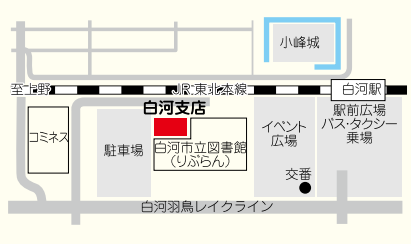
## 《 郡山支店 》

〒963-8005  
 郡山市清水台1丁目3番8号  
 郡山商工会議所会館3階  
 TEL (024) 932-2769代 FAX (024) 925-2637



## 《 白河支店 》

〒961-0957  
 白河市道場小路96番地5  
 白河商工会議所会館2階  
 TEL (0248) 24-0156代 FAX (0248) 24-1419



## 《 いわき支店 》

〒970-8026 いわき市平字材木町3番地の1  
 TEL (0246) 23-3570代 FAX (0246) 25-5729

