

# 保証月報



江竜田の滝 (鯉川村)

## CONTENTS

### お知らせ

- ・ 特別相談窓口の設置について
- ・ 新型コロナウイルス感染症に係る  
セーフティネット保証4号について
- ・ 専門家派遣事業の改正について etc.

### 8月の保証動向

### 町村紹介コーナー

### 業務概況

### 令和5年度 各種感謝制度実施状況



イメージキャラクター「さすけね君」

# 県起業家支援保証 スタートアップ創出促進保証枠

令和5年4月  
スタート!

特徴

- 貸付限度額 **3,500万円**
- 貸付金利 **金融機関所定利率**
- 保証料 **0.55%**
- 連帯保証人 **不要**



詳しくは保証協会  
HPでチェック!

項目	福島県起業家支援保証 スタートアップ創出促進保証枠
ご利用できる方	次のいずれかに該当する創業者または創業者である中小企業者 ア. 事業を営んでいない個人で、2か月以内に新たに会社を設立し、当該会社が事業を開始する具体的な計画を有する方。(認定特定創業支援事業により経済産業省令で定める支援を受けて創業を行おうとする方は6か月以内。) イ. 中小企業者である会社で、自らの事業の全部又は一部を継続して実施しつつ、新たに中小企業者である会社を設立し、かつ、当該新たに設立された会社が事業を開始する具体的な計画を有する方。 ウ. 事業を営んでいない個人により設立された会社で、その設立の日以降5年を経過していない方。 エ. 中小企業者である会社で、自らの事業の全部又は一部を継続して実施しつつ、新たに設立した会社であって、その設立の日以後5年を経過していない方。 オ. 事業を営んでいない個人が事業を開始した日以後5年を経過していない創業者であって新たに会社を設立した方(以下、会社設立創業者という)が、事業の譲渡により事業の全部又は一部を当該会社に承継させるときは、当該会社設立創業者が事業を開始した日から起算して5年を経過していない方。 (個人創業し、その後法人成りしたケース)
資金用途	運転資金・設備資金
融資期間	10年以内(据置期間は1年以内) ※申込金融機関において本保証付融資と原則同時にプロパー融資を実行、又は保証申込み時においてプロパー融資の残高がある場合は、据置期間を3年以内となります。
返済方法	分割返済
担保	不要
必要書類	創業計画書(スタートアップ創出促進保証制度用)

※創業予定者及び創業後、税務申告1期末了の方は創業資金総額の1/10以上の自己資金を有していることが必要  
 ※創業者が会社を設立して原則3年目及び5年目に、中小企業活性化協議会によるガバナンス体制の整備に関するチェックを受けることが要件。  
 ※保証承諾時における中小企業者のデータ(中小企業者の商号、所在地、資本金等)を、保証協会が管轄の経済産業局経由で経済産業省に対して情報提供することとなります。

2023年  
9月号

## えりゅうだ 江竜田の滝(鮫川村)

江竜田の滝は、久慈川支流の渡瀬川と大戸中川が合流する渓谷にある滝で、大小様々な6つの滝(二見ヶ滝、そうめんの滝、虹ヶ滝、青葉の滝、龍神の滝、昇竜の滝)の総称です。江竜田の滝渓谷周囲4.1ヘクタールは昭和50年に福島県の自然環境保全地域に指定され、遊歩道は「ふくしま遊歩道50選」にも選出されており、新緑や紅葉の時期には多くのカメラマンが訪れます。

写真は江竜田の滝遊歩道の一番最初に出現する滝「二見ヶ滝」です。渓谷沿いの滝の中では最大の滝で、水量も多く見ごたえがあります。

### 今年度の表紙について

令和5年度保証月報の表紙では、第一印刷権主催のフォトコンテストとコラボし、福島県の美しい風景を美しい写真でお届けします。

第10回花見山フォトコンテスト  
福島ふるさと部門より  
「光響の滝」長谷川清夫さん(いわき市)



お知らせ

## ALPS処理水の処分に伴う経営・輸出等の対策に関する特別相談窓口を設置しました

当協会では福島営業店・各支店に「ALPS処理水の処分に伴う経営・輸出等の対策に関する特別相談窓口」を設置しています。

風評被害により資金繰りに影響を受けている中小企業・小規模事業者を対象に、資金調達のご相談をはじめ、既存債権の返済軽減や返済猶予など、事業経営に関する各種支援に柔軟に対応しております。

営業店・支店の連絡先は本誌裏表紙をご覧ください。



〈当協会HP〉

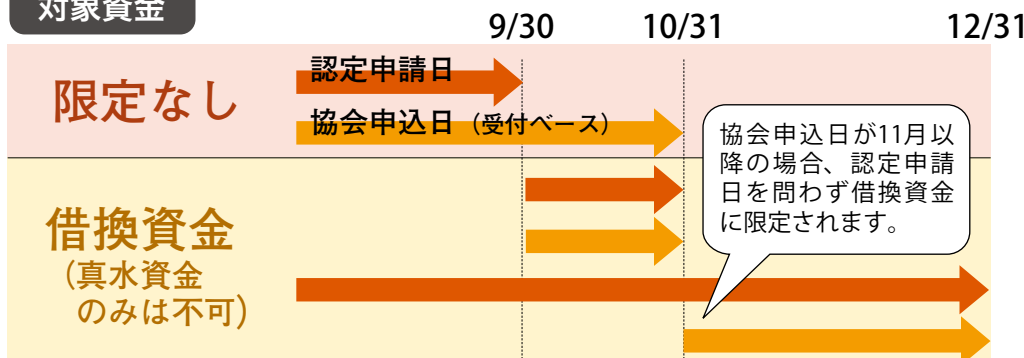
## 新型コロナウイルス感染症に係るセーフティネット保証4号について

新型コロナウイルス感染症に係るセーフティネット保証4号について、借換目的での利用に限り令和5年12月末まで指定の延長が行われます（新規融資のみでの利用は令和5年9月末で終了）。

認定書の申請や保証協会への申込のタイミングにより取り扱いが変化しますので、ご利用の際はご留意いただきますようお願い申し上げます。

詳細につきましては、当協会HPまたは、中小企業庁HPにてご確認ください。

### 対象資金



〈中小企業庁HP〉

## 専門家派遣事業の改正を行いました

令和5年8月29日、県内中小企業者が抱える経営課題の多様化・高度化に対処し、ニーズに沿った支援を行うべく、専門家派遣事業の改正を実施しました。

専門家派遣事業の詳細につきましては、当協会HPをご覧ください。最寄りの営業店・支店にご連絡ください。主な改正点は下表のとおりです。

支援内容	派遣回数	
	新	旧
経営診断	最大6回	最大5回
計画策定支援		
ワンポイント派遣（※新設）	最大5回	—

# 8月の保証動向

8月中の保証承諾は、件数780件(前年同月比131.8%)、金額117億47百万円(同129.6%)となり、件数、金額ともに前年同月を上回った。

保証債務残高は、件数42,758件(同98.8%)、金額5,426億77百万円(同96.8%)と、前年同月より件数で506件、金額で181億36百万円減少した。

代位弁済は、件数32件(同139.1%)、金額4億12百万円(同114.8%)となり、件数、金額ともに前年同月を上回った。

## ◆8月の概況

(単位：百万円、%)

項目	当月中			当月末		
	件数	金額	金額前年比	件数	金額	金額前年比
保証申込	793	12,131	133.4	3,869	60,924	140.1
保証承諾	780	11,747	129.6	3,658	56,894	137.5
保証債務残高				42,758	542,677	96.8
代位弁済	32	412	114.8	155	2,112	177.3

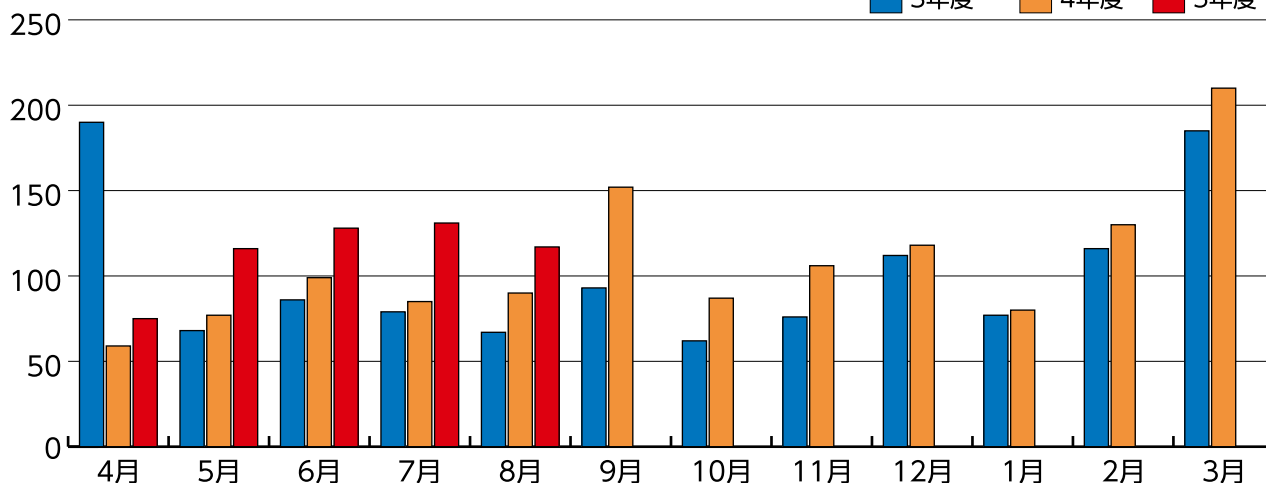
## ◆保証承諾の推移

(単位：百万円、%)

年度 月	3			4			5			年度 月
	件数	金額	前年比	件数	金額	前年比	件数	金額	前年比	
4	1,051	19,016	129.9	457	5,986	31.5	527	7,530	125.8	4
5	479	6,828	12.5	539	7,774	113.9	753	11,610	149.3	5
6	722	8,613	10.8	705	9,950	115.5	811	12,872	129.4	6
7	666	7,986	12.5	625	8,594	107.6	787	13,134	152.8	7
8	567	6,760	16.4	592	9,065	134.1	780	11,747	129.6	8
9	704	9,379	30.4	924	15,215	162.2				9
上期計	4,189	58,581	20.6	3,842	56,583	96.6	3,658	56,894	100.5	上期計
10	518	6,297	31.5	621	8,770	139.3				10
11	562	7,686	39.0	710	10,681	139.0				11
12	817	11,279	42.0	855	11,893	105.4				12
1	489	7,703	69.5	532	8,061	104.6				1
2	711	11,656	42.8	740	13,027	111.8				2
3	1,078	18,580	25.8	1,122	21,265	114.4				3
下期計	4,175	63,201	35.8	4,580	73,697	116.6				下期計
合計	8,364	121,782	26.4	8,422	130,280	107.0	3,658	56,894	43.7	合計

(億円)

■ 3年度 ■ 4年度 ■ 5年度

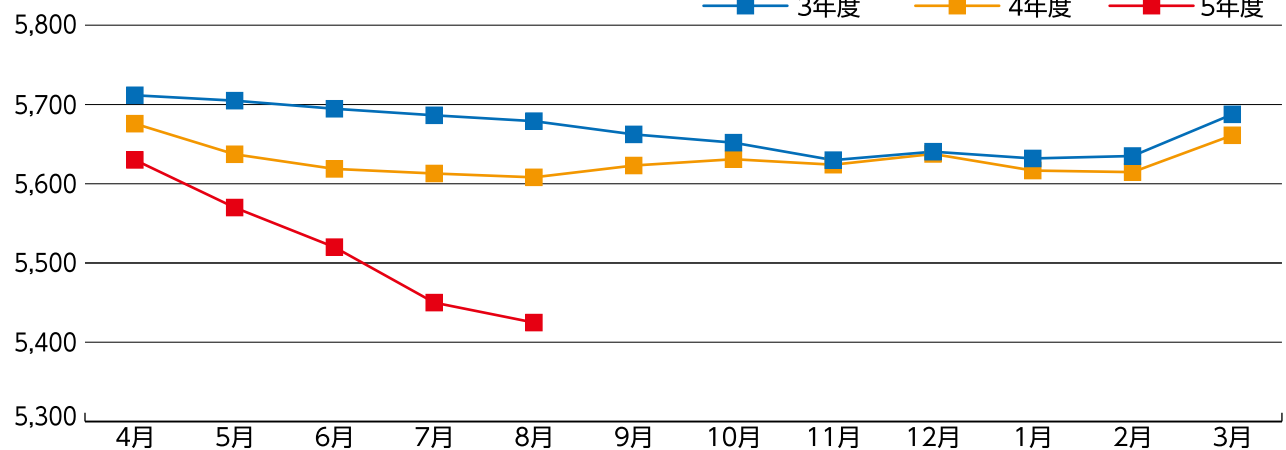


## ◆保証債務残高の推移

(単位：百万円、%)

年度 月	3			4			5			年度 月
	件数	金額	前年比	件数	金額	前年比	件数	金額	前年比	
4	42,606	571,171	214.3	43,009	567,588	99.4	44,131	563,012	99.2	4
5	42,471	570,493	193.9	42,960	563,724	98.8	43,818	557,821	99.0	5
6	42,359	569,470	161.1	43,033	561,878	98.7	43,363	552,136	98.3	6
7	42,370	568,643	140.6	43,156	561,298	98.7	42,963	546,571	97.4	7
8	42,426	567,904	129.8	43,264	560,813	98.8	42,758	542,677	96.8	8
9	42,353	566,234	122.8	43,473	562,305	99.3				9
10	42,448	565,191	118.8	43,683	563,100	99.6				10
11	42,449	562,984	116.0	43,789	562,408	99.9				11
12	42,582	564,050	112.4	43,981	563,764	99.9				12
1	42,624	563,196	110.8	44,015	561,669	99.7				1
2	42,690	563,506	108.5	44,071	561,471	99.6				2
3	42,918	568,766	103.1	44,203	566,121	99.5				3

(億円)

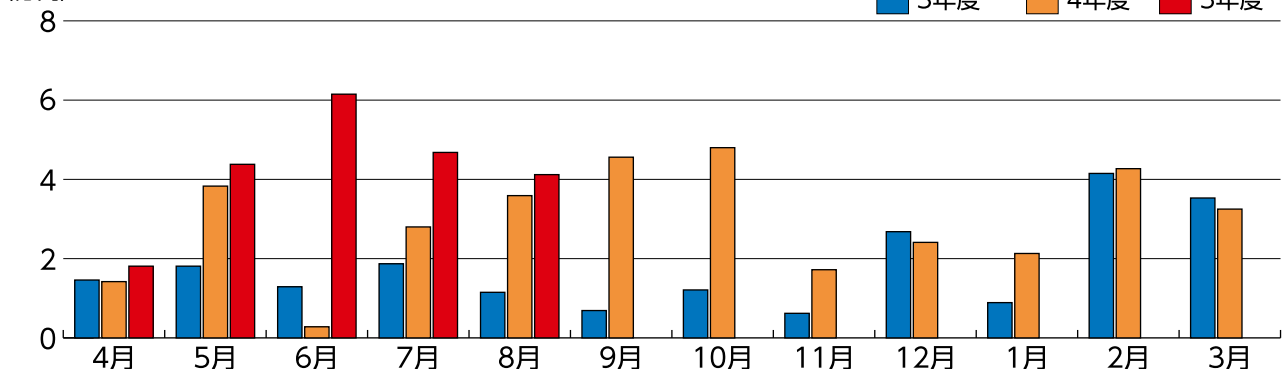


## ◆代位弁済の推移

(単位：百万円、%)

年度 月	3			4			5			年度 月
	件数	金額	前年比	件数	金額	前年比	件数	金額	前年比	
4	15	146	33.1	7	142	97.2	17	181	127.4	4
5	14	181	41.1	29	383	211.4	34	438	114.2	5
6	12	129	140.1	9	28	21.7	39	615	2,194.4	6
7	25	187	241.2	15	280	149.4	33	468	167.1	7
8	18	115	59.5	23	359	313.4	32	412	114.8	8
9	13	69	9.1	35	456	664.6				9
上期計	97	827	41.3	118	1,648	199.3	155	2,112	128.2	上期計
10	24	121	45.3	26	480	398.4				10
11	10	62	56.7	27	172	276.8				11
12	29	268	127.5	23	241	90.0				12
1	12	89	59.5	21	213	239.9				1
2	36	415	1,471.9	44	427	102.8				2
3	34	353	252.8	43	325	92.1				3
下期計	145	1,307	144.8	184	1,858	142.1				下期計
合計	242	2,134	73.5	302	3,506	164.3	155	2,112	60.3	合計

(億円)



お知らせ

## ふくしま地域伴走支援センターが実施する 伴走型支援に対する費用補助事業を創設しました

令和5年7月31日、「ふくしま地域伴走支援センター（以下「支援センター」という。）」が実施する伴走型支援に対する費用補助事業を創設しました。また、令和5年8月17日に当該事業の創設式が行われました。

支援センターは令和4年4月8日に一般社団法人福島県中小企業診断協会他5団体と締結した「伴走支援型に係る包括的業務連携協定」に基づき、福島県内における伴走型支援の定着化ならびに高機能化を目指すべく設立されました。本費用補助事業は、その目的を達成し、県内事業者の自走化を図ることで「金融と経営の一体的支援」を実現すべく実施するものです。

利用には条件があります。本件に係るお問い合わせは経営支援課 担当 安齋、山田までお願いいたします。

▼ 創設式の様子



## 保証業務協議会を開催しました

今年度も、県内に本店を構える金融機関様と保証業務協議会を開催しました。

県内中小企業・小規模事業者の皆さまの資金繰り円滑化・経営改善等に向け、一層の連携・協力を進めてまいりますので、よろしくお願いいたします。



〈東邦銀行様（いわき地区）との協議会の様子〉



〈大東銀行様（会津地区）との協議会の様子〉



〈郡山信用金庫様との協議会の様子〉



〈福島県商工信用組合様との協議会の様子〉

## 「1 Day 仕事体験」を開催しました

8月23日と9月4日に、当協会の「1 Day 仕事体験」を開催しました。2日合わせて10名の学生に参加いただき、当協会の組織や仕事内容についての説明、グループワークを用いた業務の体験、安齋浩記専務理事からのメッセージ、職員との座談会を行いました。参加した学生からは、「実際に働くイメージを掴むことができました。」「他の学生との交流をとおして自分には無い考えを吸収することができた。」などの意見を頂戴し、当協会にとっても有意義な1日となりました。



〈会社概要説明〉



〈グループワーク〉



〈安齋専務からのメッセージ〉



〈座談会〉

## 東北・北海道信用保証協会協議会主催 親善体育大会が4年ぶりに開催されました

令和5年8月19日(土)、岩手県において、東北・北海道の7信用保証協会合同による親善体育大会(野球の部、ボウリングの部)が4年振りに開催されました。

当協会野球の部の成績は、宮城県信保との両チーム優勝(降雨のため決勝戦は中止に…)、ボウリングの部の成績は、団体戦が第5位でしたが個人戦男子の部において当協会の山内 茂 常務理事が3位の成績を収めることができました。

各協会の選手一同、4年間蓄えた力を存分に発揮し、健康増進とともに各協会との交流が図られ、非常に有意義な大会となりました。当番協会として運営にご尽力いただいた岩手県信保様にはこの場を借りて御礼申し上げます。

▼ 個人戦第3位の山内常務(左)  
敢闘賞の舟山 蓮さん(右)



▲ 優秀選手賞の  
佐藤 尚仁主査



セミナーを開催します！

# 経営改善セミナー

10月18日 水

## 写真を使った 集客・売上UP セミナー



参加費  
無料

福島県信用保証協会  
イメージキャラクター  
さすけね君

スマホで  
OK!

経営改善セミナー

個別相談会  
開催します!

開催日時 令和5年10月18日(水) 13:00~15:15

個別相談会 事前予約制 15:25~ (保証協会職員が対応いたします)

会場 コラッセふくしま 11階 福島県信用保証協会会議室

テーマ 集客や売上UPに繋がる写真の撮り方

- ①売上知識編 集客のための写真なのか、客単価を上げるための写真なのか
- ②撮影技術編 光の方向と質を使いこなす
- ③売上知識編 写真を通して伝えたいこと

対象者 写真を使った集客・売上増加に興味のある事業者  
※スマートフォンもしくは一眼レフをお持ちの方は会場にお持ちください。

定員 会場 30名 オンライン 30名 **いずれも先着順**

申込締切 令和5年10月12日(木)

申込方法 裏面の申込書に必要事項を記入し、  
FAXまたは当協会ホームページから  
お申込みください。



講師プロフィール



プロカメラマン/中小企業診断士  
フォト・パートナーズ(株)  
代表取締役 石田紀彦氏

日本大学芸術学部写真学科卒業後、MBA(経営学修士)カメラマン®として、豊富なマーケティングデータと共に「売上を上げる写真」とは何かを明らかにし、日本の中小企業の売上向上に寄与している。2021年に監修した日本政策金融公庫発行の『写真の撮り方ガイド 飲食店編』は、発行部数7万部を超える。

ご注意事項

- 本セミナー・ご相談の際に知り得た個人情報、及び相談会における情報は、本業務の為に使用し、それ以外には使用しません。
- 相談内容によっては応じられない場合がございますので、あらかじめご了承ください。
- 反社会的勢力等の申込については、お断りさせていただきます。
- 相談希望者多数の場合、ご希望時間に沿えない場合がありますので、あらかじめご了承ください。

主催



福島県信用保証協会 経営支援課

TEL 024-526-1520

福島市三河南町 1-20 コラッセふくしま 11階

FAX 024-534-3619

後援

福島県信用金庫協会、会津信用金庫、郡山信用金庫、白河信用金庫、須賀川信用金庫、ひまわり信用金庫、あぶくま信用金庫、二本松信用金庫、福島信用金庫、信金中央金庫東北支店





当協会では、企業のお悩みや課題解決のため、企業のライフステージやニーズに合わせた各種セミナーを開催しています。今回は、今秋に開催する2つのセミナーについてお知らせします。

# 女性創業者セミナー

11月13日 月



## 女性創業者 応援セミナー



令和5年

11月13日月  
18:00~20:30

| 場所 | コラッセふくしま  
12階 レストラン ki-ichigo(きいちご)  
| 定員 | 15名程度

参加  
無料

創業  
間もない方

創業に  
興味がある方

講師



清澤  
敦子  
氏

- ふくしま女性起業家活躍推進協議会 会長
- リファインアカデミー株式会社 代表取締役

### 先輩起業家



上野 里美 さん  
菓子幸房めぐみこ(喜多州市)

#### 質にこだわり確立できるブランディング

「こだわるとらわれない」スタイルを貫き、ブランディングに成功した上野さん。キッチンカーからスタートして2018年11月、念願の実店舗をOPENしました。経営もプライベートも紆余曲折。諦めない、その先に見える想いとは…



二瓶 暁子 さん  
プライベートサロンMIEL(福島市)

#### 最初の一步を踏み出す勇気とは

「必ずやり遂げる」と覚悟を決めた、その時から動き始める夢への一歩。慣れないことに対する不安、コロナ禍が襲う社会情勢、それでも前に進み続けた二瓶さん。プレッシャーに進み続ける勇気は、子供たちを思う母の強さでした。

18:00~18:30

#### ミニセミナー

講師より

創業時の注意点について  
補助金・助成金など

よろず支援拠点より

施策説明など

協会より

保証協会の創業支援について  
がっちりサポートの紹介

18:30~19:30

#### トークセッション

現在前向きに事業に取り組んでいる先輩起業者と講師による体験談などのセッション。

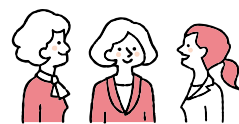
質疑応答・  
講師よりまとめのアドバイス



19:40~20:30

#### 交流会

講師・先輩起業者を交えた参加者同士の交流を行います。おいしいお菓子を食べながら創業に関する悩み・不安・想いの共有をしてみませんか？



※創業を志す女性、創業したものの多くの悩みを持った女性に対して、当協会女性支援チーム「雪うさぎ」が寄り添った支援を行うために、当セミナーを開催いたします。

ホームページからの  
申込はこちら



主催/福島県信用保証協会 女性支援チーム 雪うさぎ

後援/福島県よろず支援拠点



福島県内の市町村をご紹介します。

産業経済課 (TEL: 0248-53-2430)

# 泉 崎 村



地方創生の重要性が高まるなか、地方自治体の果たす役割はこれまで以上に大きくなっています。本連載では、県内各市町村における中小企業者の活力を引き出す施策等について紹介しています。今回は、泉崎村をご紹介します。

▼ 村内出土の埴輪キャラクター  
いずみちゃん



## Q. 泉崎村はどんなところですか。

泉崎村は、県南部に位置し総面積35.43km<sup>2</sup>、人口6,000人が暮らす農村地域です。交通の要所として歴史的に栄えた踏瀬、太田川地区の奥州街道付近には、南北に国道4号線、東北自動車道が縦貫しています。アクセスに恵まれた地理的環境を活かし、泉崎村中核工業団地が造成され魅力ある多くの企業が立地しています。

また、東北本線泉崎駅前から徒歩5分の天王台住宅団地は、ちょうどいい田舎暮らしが実現できる分譲地として、移住者に対する補助制度が充実しています。現在は駅東側を整備する開発計画が進められ、住む人にも、訪れた人にも満足いただける村づくりを進めています。



▲ オープン5周年を迎えた産直『はにわの里』

▼ 烏峠山頂に鎮座する稲荷神社



## Q. おすすめ観光スポットや名産品を教えてください。

食欲の秋、10月28日に行われる『産業収穫祭』はステージイベントと地場産品市、キッチンカーが軒を並べます。産直『はにわの里』はオープン5周年を迎え、地元野菜や加工品の他、地元産蕎麦を使ったクッキーや蕎麦ソフト、産直食堂で味わえる10割蕎麦が人気です。運動の秋、うつくしま百名山やふくしま緑の百景に登録される標高486mの烏峠は、10コースの遊歩道が整備され、秋の紅葉を満喫できます。

また、公益社団法人日本パークゴルフ協会公認の泉崎パークゴルフ場は27ホールが整備され全コース全面芝生のロケーションは愛好者に好評です。プレーを楽しんだ後は宿泊施設カントリーヴィレッジの源泉かけ流し温泉で癒しの時間をお楽しみください。

## Q. 地方創生への取組みについて教えてください。

令和5年度を終期として『泉崎村まち・ひと・しごと創生総合戦略』に取り組んでいます。

- ① 結婚・出産・子育てへの切れ目のない支援
  - ・子育て環境の整備
  - ・学習・教育の場の充実等
- ② 企業誘致等の促進
  - ・企業誘致による雇用創出等
- ③ 特産品の販路拡大
  - ・村産品の販路開拓へ向けた地産地消等
- ④ 未来につながる農業づくり
  - ・農業生産基盤の強化
  - ・農業の6次産業化の推進等
- ⑤ 移住・定住の促進
  - ・首都圏を中心とした移住・定住の情報発信
  - ・地域のニーズに対応した移住者受入体制の構築等
- ⑥ 観光振興による人の流れの促進
  - ・観光誘客等
- ⑦ 観光・交流の基盤となるスポーツ・文化の振興
  - ・スポーツによる地域振興等



◀ 泉崎ゴルフパーク場は全面芝生が特徴

▶ 温泉宿泊施設 泉崎カントリーヴィレッジ



## Q. 中小企業者向けの制度融資や施策について教えてください。

泉崎村では、商工業の発展のため、各種事業を営む中小企業に対し経営合理化資金の融通を促進することを目的として、以下の制度資金により以下の事業を行っております。

【泉崎村中小企業経営合理化資金制度】

- (1) 貸付限度：1企業500万円以内（※予算の範囲内）
- (2) 融資条件：金融機関との特約利率
- (3) 融資期間：運転資金／設備資金7年以内（ただし、据置期間1年以内）

# ☆業務概況

## 事業概況（8月分）

（単位：千円、％）

当 月 中				項 目		当 月 末			
件 数	金 額	前年同月比				件 数	金 額	前年同月比	
		件 数	金 額	件 数	金 額				
				保 証 申 込	期首繰越	70	1,266,250		
793	12,130,962	125.5	133.4		本年度中	3,869	60,923,615	124.6	140.1
0	0	—	—	拒 絶		0	0	—	—
38	403,880	135.7	169.4	申 込 取 消		162	2,251,358	105.2	129.9
	147,100		128.2	査 定 減 額			400,972		115.6
				調 査 中		119	2,643,800	124.0	243.0
				保 証 承 諾	期首繰越	44,494	572,082,238		
780	11,747,281	131.8	129.6		本年度中	3,658	56,893,735	125.4	137.5
8	44,380	200.0	318.1	保 証 後 取 消		47	850,290	151.6	143.8
934	14,848,024	195.8	159.5	償 還		4,914	78,781,003		
				貸 付 報 告 未 着		278	4,569,262	132.4	137.9
				保 証 債 務 残 高		42,758	542,677,301	98.8	96.8
				期首求償権残高		222	1,012,897		
32	409,012	139.1	115.0	代 位 弁 済	元 金	155	2,098,117	186.7	177.3
	2,946		87.8		利 息		14,360		166.1
32	411,958	139.1	114.8		計	155	2,112,477	186.7	177.3
0	5,333	—	2,685.3	回 収		1	38,148	100.0	92.8
0	0	—	—	償 却		0	0	—	—
				求 償 権 残 高		376	3,087,226	168.6	156.0

## 令和5年度 各種感謝制度実施状況

### 1. 中小企業支援 感謝制度

- (1) 実施期間 令和5年4月1日～令和6年3月31日（当協会処理日基準の保証実行ベース）
- (2) 対象基準 ①今期末（令和6年3月31日）の保証債務残高が前期末を上回っていること。  
 ②今期末の延滞率（延滞残高／保証債務残高）が今年度目標である2.0%以内であること。  
 ③今期末の代位弁済率（代位弁済額／保証債務残高）が平均代位弁済率以内であること。
- (3) 感謝内容 上記基準を満たしている店舗で、今期末の保証債務残高が以下の群別毎に分類して伸び率の高い上位店舗に対し、感謝状を贈呈します。

8月末現在の各群別上位店舗は次のとおりです（尚、順位は暫定となっております）。

期末における感謝状贈呈店舗は、基準①～③による各群上位店舗となります。

#### 《第1群》保証債務残高 25億円以上

順位	店 舗 名	前期末比(%)	順位	店 舗 名	前期末比(%)
1	東邦銀行 北福島支店	103.8	5	常陽銀行 郡山支店	100.9
2	東邦銀行 本宮支店	103.6			
3	東邦銀行 郡山南支店	103.2			
4	東邦銀行 小名浜支店	102.1			

#### 《第2群》保証債務残高 15億円以上25億円未満

順位	店 舗 名	前期末比(%)	順位	店 舗 名	前期末比(%)
1	東邦銀行 矢吹支店	109.4	5	東邦銀行 三春支店	104.4
2	福島銀行 湯本支店	107.6	6	東邦銀行 南福島支店	103.5
3	福島銀行 大槻支店	107.1	7	会津商工信用組合 滝沢支店	102.7
4	東邦銀行 方木田支店	104.7	8	常陽銀行 小名浜支店	102.2

#### 《第3群》保証債務残高 10億円以上15億円未満

順位	店 舗 名	前期末比(%)	順位	店 舗 名	前期末比(%)
1	東邦銀行 東福島支店	121.0	5	福島県商工信用組合 鏡石支店	104.8
2	東邦銀行 須賀川東支店	109.4	6	福島県商工信用組合 コスモス通り支店	104.1
3	東邦銀行 船引支店	106.0	7	福島銀行 芳賀支店	103.4
4	東邦銀行 石川支店	105.2	8	東邦銀行 棚倉支店	103.4

#### 《第4群》保証債務残高 7億円以上10億円未満

順位	店 舗 名	前期末比(%)	順位	店 舗 名	前期末比(%)
1	常陽銀行 白河支店	117.4	5	白河信用金庫 矢吹支店	105.3
2	七十七銀行 相馬支店	112.9	6	東邦銀行 瀬上支店	103.8
3	東邦銀行 塙支店	111.2	7	あぶくま信用金庫 相馬支店	103.2
4	東邦銀行 鏡石支店	108.9	8	大東銀行 猪苗代支店	102.5

#### 《第5群》保証債務残高 5億円以上7億円未満

順位	店 舗 名	前期末比(%)	順位	店 舗 名	前期末比(%)
1	東邦銀行 檜葉支店	111.1	5	ひまわり信用金庫 豊間支店	103.1
2	七十七銀行 原町支店	108.3	6	東邦銀行 只見支店	101.9
3	大東銀行 古殿支店	106.7	7	東邦銀行 平野支店	100.8
4	ひまわり信用金庫 中央台支店	103.6	8	白河信用金庫 西支店	100.5

#### 《第6群》保証債務残高 3億円以上5億円未満

順位	店 舗 名	前期末比(%)	順位	店 舗 名	前期末比(%)
1	ひまわり信用金庫 遠野支店	120.4	5	会津商工信用組合 門田支店	101.8
2	会津信用金庫 柳津支店	117.0	6	会津商工信用組合 会津高田支店	100.9
3	東邦銀行 神谷支店	103.7	7	あぶくま信用金庫 いわき支店	100.8
4	あぶくま信用金庫 小高支店	102.5			

## 2. 新規企業支援 感謝制度

- (1) **実施期間** 令和5年4月1日～令和6年3月31日（当協会処理日基準の保証実行ベース）  
 (2) **対象企業** 申込時に保証債務残高がない企業で、保証期間が1年以上のもの。  
 (3) **感謝内容** 対象企業10企業（以後、20企業、30企業…）を達成した金融機関の店舗に対し、その都度、感謝状を贈呈します。

8月末現在の上位店舗は、次のとおりです。

件数	店 舗 名	件数	店 舗 名
10	東邦銀行 矢吹支店	6	福島信用金庫 川俣支店
9	東邦銀行 三春支店	5	東邦銀行 福島西中央支店
9	いわき信用組合 本店	5	東邦銀行 須賀川支店
7	東邦銀行 滝沢支店	5	東邦銀行 白河支店
7	東邦銀行 原町支店	5	常陽銀行 郡山支店
7	福島銀行 平支店	5	会津信用金庫 七日町支店
7	福島信用金庫 西支店	5	須賀川信用金庫 駅前支店
7	会津商工信用組合 喜多方支店	5	ひまわり信用金庫 本店
6	東邦銀行 郡山営業部	5	あぶくま信用金庫 本店
6	福島信用金庫 本店	5	二本松信用金庫 本店
6	福島信用金庫 北支店		

※取扱件数5件以上の店舗を掲載

## 3. 経営支援連携保証 感謝制度

- (1) **実施期間** 令和5年4月1日～令和6年3月31日（保証承諾ベース）  
 (2) **対象基準** 以下の対象制度の合計保証承諾件数が3件以上。

《対象制度》

① 伴走支援型特別保証制度
② 福島県緊急経済対策資金F伴走支援型
③ 事業再生計画実施関連保証（感染症対応型）制度（改善サポ感染）
④ 事業再生計画実施関連保証制度（改善サポート保証）
⑤ 事業再生保証制度（事業再生）
⑥ 事業再生円滑化関連保証制度（再生円滑）
⑦ 福島県事業再生資金融資保証制度
⑧ オールふくしま経営支援対応資金融資保証制度
⑨ 経営力向上関連保証制度

- (3) **感謝内容** 上記基準を満たした上位10店舗に対し、感謝状を贈呈します。  
 （注）件数同順位の場合は、企業数上位を優先し、次いで金額上位とします。

8月末現在の上位店舗は、次のとおりです。

件数	店 舗 名	件数	店 舗 名
15	福島県商工信用組合 本店	9	大東銀行 本宮支店
15	東邦銀行 小名浜支店	9	東邦銀行 須賀川支店
12	会津信用金庫 南支店	8	東邦銀行 郡山営業部
11	会津信用金庫 本店	8	東邦銀行 本店
11	福島銀行 白河支店	8	二本松信用金庫 安達支店
10	大東銀行 本店	8	福島信用金庫 本店
10	福島信用金庫 東支店	8	福島銀行 須賀川支店
10	二本松信用金庫 本宮支店	8	東邦銀行 方木田支店
10	福島県商工信用組合 桜通支店	8	会津信用金庫 七日町支店
10	福島県商工信用組合 コスモス通り支店	7	大東銀行 方八町支店
10	東邦銀行 原町支店	7	福島信用金庫 平野支店
9	東邦銀行 相馬支店	7	ひまわり信用金庫 小名浜支店
9	東邦銀行 喜多方支店	7	福島銀行 本店

#### 4.ダブルサポート保証 感謝制度

- (1) **実施期間** 令和5年4月1日～令和6年3月31日（保証承諾ベース）
- (2) **対象基準** ・保証承諾金額上位5店舗（但し、承諾件数3件以上とする。）  
 ・保証承諾件数上位5店舗（但し、承諾件数3件以上とする。）
- (3) **感謝内容** 上記基準を満たした店舗に対し、感謝状を贈呈します。  
 （注）重複して達成した場合は、金額達成優先、金額同順位は件数上位、件数同順位は金額上位とします。
- 8月末現在の上位店舗は、次のとおりです。

##### 《承諾金額部門》

（単位：千円）

店 舗 名	金 額	件数
福島銀行 大槻支店	110,000	1
いわき信用組合 本店	82,500	5
福島県商工信用組合 松川支店	71,500	5
いわき信用組合 泉支店	60,000	2
福島銀行 喜多方支店	56,000	2
あぶくま信用金庫 相馬支店	50,000	1
常陽銀行 須賀川支店	50,000	1
東邦銀行 菜根支店	50,000	1
東邦銀行 植田支店	50,000	1
大東銀行 郡山開成支店	40,000	1
東邦銀行 郡山駅前支店	39,000	1
大東銀行 植田支店	37,100	1
東邦銀行 高田支店	35,000	1
福島銀行 二本松支店	34,000	1

※取扱金額30,000千円以上の店舗を掲載

##### 《承諾件数部門》

（単位：千円）

店 舗 名	件数	金 額
いわき信用組合 本店	5	82,500
福島県商工信用組合 松川支店	5	71,500
会津商工信用組合 門田支店	3	28,000
福島県商工信用組合 白河支店	3	9,500
いわき信用組合 泉支店	2	60,000
福島銀行 喜多方支店	2	56,000
福島県商工信用組合 本店	2	23,000
須賀川信用金庫 本店	2	21,500
東邦銀行 小名浜支店	2	16,500
ひまわり信用金庫 中央台支店	2	11,000
いわき信用組合 玉川支店	2	9,000
福島県商工信用組合 朝日支店	2	9,000
福島信用金庫 本店	2	6,000

※取扱件数2件以上の店舗を掲載

## 5. どっしりくん取り組み 感謝制度

- (1) **実施期間** 令和5年4月1日～令和6年3月31日  
 (2) **対象基準** 保証債務残高増加（令和5年3月31日比）上位10店舗  
 (3) **感謝内容** 上記基準を満たした上位10店舗に対し、感謝状を贈呈します。  
 8月末現在の上位店舗は、次のとおりです。

《債務残高増加額》

(単位：千円)

店 舗 名	増加金額
東邦銀行 矢吹支店	82,000
福島銀行 湯本支店	80,000
東邦銀行 福島西中央支店	73,000
東邦銀行 八山田支店	65,000
会津商工信用組合 滝沢支店	60,000
大東銀行 安積支店	60,000
大東銀行 大槻支店	60,000
東邦銀行 湯本支店	53,000
東邦銀行 会津一之町支店	50,000
東邦銀行 郡山南支店	50,000
福島銀行 荒井支店	50,000
郡山信用金庫 金屋支店	47,000
大東銀行 コスモス通支店	45,000
二本松信用金庫 金色支店	45,000
東邦銀行 飯坂支店	43,500
東邦銀行 南福島支店	43,000
福島銀行 原町支店	40,000
東邦銀行 喜多方支店	38,300
あぶくま信用金庫 本店	35,000
会津商工信用組合 七日町支店	35,000
福島銀行 石川支店	33,000
郡山信用金庫 八山田支店	31,000

※前年度末比30,000千円超の店舗を掲載

# 金融機関 店舗別ランキング

## 1. 保証債務残高上位 100 店舗

(令和5年8月末現在)

(単位:百万円、%)

順位	店 舗 名		保証債務 残 高	前年比	順位	店 舗 名		保証債務 残 高	前年比
1	常陽銀行	郡山支店	11,037	107.3	51	大東銀行	矢野目支店	2,406	93.9
2	東邦銀行	本店	8,715	103.9	52	東邦銀行	相馬支店	2,404	109.6
3	東邦銀行	郡山営業部	7,911	102.3	53	福島県商工信用組合	桜通支店	2,397	96.6
4	福島銀行	平支店	7,616	105.5	54	いわき信用組合	泉支店	2,353	98.8
5	東邦銀行	いわき営業部	7,184	101.2	55	東邦銀行	富田支店	2,296	104.6
6	大東銀行	本店	6,484	91.5	56	東邦銀行	郡山北支店	2,262	101.5
7	東邦銀行	小名浜支店	5,457	101.7	57	東邦銀行	矢吹支店	2,247	112.1
8	福島銀行	本店	5,235	98.3	58	東邦銀行	二本松支店	2,210	100.3
9	福島銀行	郡山営業部	5,105	100.5	59	あぶくま信用金庫	本店	2,209	92.5
10	大東銀行	須賀川支店	4,982	94.9	60	東邦銀行	田島支店	2,161	97.7
11	大東銀行	安積支店	4,937	93.1	61	いわき信用組合	平支店	2,161	94.7
12	東邦銀行	会津営業部	4,836	105.5	62	大東銀行	金屋支店	2,152	93.7
13	大東銀行	本宮支店	4,324	98.9	63	福島信用金庫	保原支店	2,151	94.7
14	福島県商工信用組合	本店	4,255	90.5	64	東邦銀行	安積支店	2,130	91.4
15	大東銀行	平支店	4,150	89.9	65	大東銀行	喜多方支店	2,078	82.5
16	大東銀行	富久山支店	3,981	94.5	66	福島銀行	喜多方支店	2,054	85.1
17	大東銀行	福島支店	3,944	93.9	67	二本松信用金庫	本宮支店	2,052	92.2
18	大東銀行	方八町支店	3,795	93.6	68	いわき信用組合	玉川支店	2,051	94.4
19	福島信用金庫	本店	3,757	101.5	69	福島銀行	船引支店	2,039	105.6
20	東邦銀行	郡山東支店	3,755	105.3	70	常陽銀行	植田支店	2,024	88.5
21	東邦銀行	喜多方支店	3,748	87.8	71	いわき信用組合	内郷支店	2,019	98.7
22	東邦銀行	須賀川支店	3,426	99.5	72	大東銀行	植田支店	2,017	86.8
23	常陽銀行	平支店	3,356	96.1	73	福島銀行	原町支店	2,006	110.8
24	東邦銀行	郡山卸町支店	3,335	106.4	74	東邦銀行	湯本支店	2,006	104.4
25	大東銀行	小名浜支店	3,332	82.5	75	福島銀行	大槻支店	1,999	105.7
26	大東銀行	会津支店	3,321	90.7	76	東邦銀行	南福島支店	1,988	116.9
27	福島銀行	小名浜支店	3,309	92.7	77	福島銀行	二本松支店	1,975	97.7
28	東邦銀行	会津一之町支店	3,306	107.1	78	大東銀行	二本松支店	1,945	91.4
29	東邦銀行	白河支店	3,304	107.1	79	会津信用金庫	喜多方支店	1,939	91.1
30	いわき信用組合	本店	3,290	96.8	80	福島信用金庫	東支店	1,936	97.3
31	東邦銀行	原町支店	3,276	84.7	81	東邦銀行	植田支店	1,930	108.5
32	大東銀行	白河支店	3,271	92.6	82	いわき信用組合	郷ヶ丘支店	1,904	85.5
33	常陽銀行	福島支店	3,201	117.3	83	東邦銀行	郡山中町支店	1,903	105.0
34	東邦銀行	郡山南支店	3,177	110.9	84	福島信用金庫	西支店	1,827	90.9
35	福島銀行	会津支店	3,110	107.2	85	福島銀行	植田支店	1,824	98.3
36	福島銀行	須賀川支店	3,075	97.7	86	会津信用金庫	猪苗代支店	1,815	96.9
37	福島銀行	白河支店	3,063	93.6	87	二本松信用金庫	金色支店	1,812	119.2
38	東邦銀行	本宮支店	3,058	105.1	88	足利銀行	郡山支店	1,799	98.4
39	会津信用金庫	本店	2,900	95.7	89	須賀川信用金庫	本店	1,736	84.7
40	大東銀行	原町支店	2,834	89.0	90	大東銀行	朝日支店	1,734	83.0
41	常陽銀行	会津支店	2,786	100.1	91	須賀川信用金庫	郡山支店	1,724	90.9
42	郡山信用金庫	本店	2,709	96.4	92	常陽銀行	須賀川支店	1,719	100.4
43	二本松信用金庫	本店	2,681	92.2	93	ひまわり信用金庫	小名浜支店	1,718	96.9
44	東邦銀行	北福島支店	2,637	105.1	94	福島銀行	福島西支店	1,714	99.7
45	郡山信用金庫	安積支店	2,512	100.9	95	大東銀行	相馬支店	1,707	95.6
46	福島信用金庫	南支店	2,508	91.6	96	郡山信用金庫	東支店	1,703	95.8
47	福島銀行	福島南支店	2,495	98.1	97	東邦銀行	福島西中央支店	1,702	103.4
48	会津信用金庫	駅前支店	2,485	94.5	98	大東銀行	久留米支店	1,692	92.8
49	東邦銀行	方木田支店	2,411	113.2	99	福島信用金庫	梁川支店	1,678	95.8
50	福島銀行	安積支店	2,410	90.4	100	福島銀行	福島北支店	1,649	103.2

※店舗統廃合の場合、前年比は統廃合前の数値としております。



## 2. 保証承諾上位 30 店舗

(当 月 中)

(令和 5 年 8 月末現在)

(当 月 末)

(単位:千円)

順位	店 舗 名		保証承諾	
			件数	金額
1	東邦銀行	小名浜支店	10	325,573
2	常陽銀行	郡山支店	13	322,757
3	足利銀行	郡山支店	3	285,000
4	常陽銀行	植田支店	7	259,000
5	東邦銀行	本店	6	217,000
6	東邦銀行	相馬支店	8	213,380
7	福島県商工信用組合	本宮支店	5	202,500
8	福島銀行	本店	4	166,400
9	東邦銀行	喜多方支店	4	158,000
10	東邦銀行	原町支店	5	146,100
11	常陽銀行	小名浜支店	2	140,000
12	東邦銀行	いわき営業部	10	139,700
13	東邦銀行	郡山営業部	5	132,800
14	福島銀行	原町支店	3	130,000
15	ひまわり信用金庫	豊間支店	3	129,880
16	福島信用金庫	本店	6	124,800
17	常陽銀行	平支店	4	124,500
18	東邦銀行	二本松支店	4	120,000
19	大東銀行	須賀川支店	7	117,631
20	二本松信用金庫	安達支店	6	110,000
21	東邦銀行	飯坂支店	4	110,000
22	東邦銀行	小野支店	2	100,000
23	東邦銀行	郡山中町支店	4	95,000
24	東邦銀行	須賀川支店	2	93,000
25	大東銀行	金屋支店	6	91,000
26	東邦銀行	桑野支店	4	90,800
27	大東銀行	富久山支店	3	89,278
28	大東銀行	船引支店	3	88,000
29	福島信用金庫	平野支店	3	87,200
30	いわき信用組合	本店	11	86,100

※金額同順位の場合は、件数が多い方を上位とします。

順位	店 舗 名		保証承諾	
			件数	金額
1	東邦銀行	郡山営業部	34	869,526
2	東邦銀行	本店	28	799,400
3	東邦銀行	小名浜支店	37	790,663
4	常陽銀行	郡山支店	26	737,757
5	大東銀行	富久山支店	19	628,926
6	東邦銀行	喜多方支店	27	612,700
7	大東銀行	本店	29	611,077
8	大東銀行	本宮支店	28	603,700
9	東邦銀行	いわき営業部	40	590,300
10	大東銀行	須賀川支店	21	549,631
11	東邦銀行	相馬支店	21	545,680
12	福島銀行	平支店	43	540,880
13	東邦銀行	矢吹支店	26	540,277
14	福島銀行	本店	28	531,400
15	東邦銀行	原町支店	31	511,197
16	福島県商工信用組合	本店	40	493,742
17	福島銀行	須賀川支店	18	485,000
18	福島銀行	原町支店	15	481,500
19	東邦銀行	植田支店	19	467,800
20	東邦銀行	二本松支店	17	455,600
21	東邦銀行	会津営業部	24	454,195
22	福島銀行	白河支店	30	443,922
23	東邦銀行	北福島支店	18	435,425
24	東邦銀行	須賀川支店	19	434,000
25	東邦銀行	南福島支店	20	427,530
26	足利銀行	郡山支店	9	423,000
27	福島信用金庫	本店	33	420,870
28	東邦銀行	東福島支店	22	419,100
29	福島銀行	郡山営業部	25	411,500
30	郡山信用金庫	台新支店	18	397,500

## 3. 保証利用企業数上位 50 店舗

(令和 5 年 8 月末現在)

順位	店 舗 名	利用企業数	
1	東邦銀行	いわき営業部	303
2	東邦銀行	本店	281
3	福島銀行	平支店	260
4	福島銀行	本店	255
5	常陽銀行	郡山支店	254
6	いわき信用組合	本店	249
7	東邦銀行	郡山営業部	243
8	福島県商工信用組合	本店	236
9	福島信用金庫	本店	218
10	東邦銀行	会津営業部	210
11	大東銀行	本店	202
12	福島銀行	郡山営業部	194
13	東邦銀行	須賀川支店	192
14	東邦銀行	小名浜支店	186
15	いわき信用組合	平支店	180
16	大東銀行	平支店	176
17	大東銀行	富久山支店	169
18	大東銀行	福島支店	165
19	会津信用金庫	本店	164
20	福島信用金庫	南支店	162
21	大東銀行	方八町支店	161
22	大東銀行	須賀川支店	160
23	あぶくま信用金庫	本店	159
24	大東銀行	小名浜支店	158
25	東邦銀行	原町支店	156

※利用企業数が同数の場合は、債務残高が多い方を上位とします。

順位	店 舗 名	利用企業数	
26	郡山信用金庫	安積支店	153
27	ひまわり信用金庫	本店	151
28	福島信用金庫	東支店	149
29	大東銀行	安積支店	147
30	大東銀行	本宮支店	146
31	二本松信用金庫	本店	144
32	郡山信用金庫	本店	143
33	東邦銀行	郡山東支店	142
34	福島銀行	白河支店	142
35	福島県商工信用組合	南福島支店	141
36	福島県商工信用組合	桜通支店	137
37	東邦銀行	喜多方支店	136
38	東邦銀行	白河支店	136
39	福島銀行	会津支店	135
40	福島信用金庫	吉井田支店	135
41	福島県商工信用組合	富久山支店	135
42	大東銀行	白河支店	132
43	福島銀行	小名浜支店	131
44	福島信用金庫	西支店	131
45	東邦銀行	矢吹支店	130
46	須賀川信用金庫	郡山支店	130
47	福島信用金庫	北支店	127
48	大東銀行	金屋支店	125
49	いわき信用組合	郷ヶ丘支店	125
50	常陽銀行	平支店	124

## 「継続サポート（どっしりくん）」承諾実績について

(単位：千円、%)

	当月（8月）中				当期中			
	件数	金額	件数構成比	金額構成比	件数	金額	件数構成比	金額構成比
福島営業店	36	524,700	30.0	32.7	151	2,106,500	27.0	26.5
郡山支店	31	404,500	25.8	25.2	149	2,199,500	26.7	27.7
白河支店	6	60,000	5.0	3.7	41	575,500	7.3	7.2
会津支店	15	217,000	12.5	13.5	83	1,230,400	14.8	15.5
いわき支店	25	297,000	20.8	18.5	107	1,324,580	19.1	16.7
相双支店	7	100,000	5.8	6.2	28	510,000	5.0	6.4
合計	120	1,603,200	100.0	100.0	559	7,946,480	100.0	100.0

## 「創業関連保証」承諾実績について

(単位：千円、%)

	当月（8月）中				当期中			
	件数	金額	件数構成比	金額構成比	件数	金額	件数構成比	金額構成比
福島営業店	9	38,500	32.1	31.3	33	174,100	24.3	25.9
郡山支店	12	62,800	42.9	51.0	59	323,080	43.4	48.0
白河支店	0	0	0.0	0.0	5	26,470	3.7	3.9
会津支店	2	5,200	7.1	4.2	10	51,800	7.4	7.7
いわき支店	5	16,700	17.9	13.6	26	87,110	19.1	13.0
相双支店	0	0	0.0	0.0	3	10,000	2.2	1.5
合計	28	123,200	100.0	100.0	136	672,560	100.0	100.0

## 「災害関係保証」・「東日本大震災復興緊急保証」承諾実績について

(単位：千円)

	平成23年3月14日～ 令和5年3月末日迄		当月中		当月末(令和5年度)		累計	
	件数	金額	件数	金額	件数	金額	件数	金額
福島営業店	8,252	142,166,212	27	566,707	123	3,132,707	8,375	145,298,919
（うち、ふくしま復興）	8,085	138,001,445	25	540,707	117	3,063,707	8,202	141,065,152
郡山支店	10,236	191,577,265	28	806,800	142	4,069,860	10,378	195,647,125
（うち、ふくしま復興）	9,335	176,124,158	26	706,800	138	3,938,860	9,473	180,063,018
白河支店	2,581	43,523,739	8	126,500	43	1,257,400	2,624	44,781,139
（うち、ふくしま復興）	2,502	41,997,437	8	126,500	42	1,225,400	2,544	43,222,837
会津支店	4,532	78,600,756	7	211,000	50	1,444,426	4,582	80,045,182
（うち、ふくしま復興）	4,407	76,881,390	7	211,000	49	1,404,626	4,456	78,286,016
いわき支店	5,464	104,196,968	36	980,773	96	2,196,580	5,560	106,393,548
（うち、ふくしま復興）	4,804	94,579,694	35	976,200	90	2,109,420	4,894	96,689,114
相双支店	1,792	41,691,833	12	371,850	55	1,076,610	1,847	42,768,443
（うち、ふくしま復興）	1,750	40,297,814	12	371,850	55	1,076,610	1,805	41,374,424
合計	32,857	601,756,772	118	3,063,630	509	13,177,583	33,366	614,934,355
（うち、ふくしま復興）	30,883	567,881,937	113	2,933,057	491	12,818,623	31,374	580,700,560

※災害特例保険（平成23年3月14日～）と東日本大震災復興緊急特例保険（平成23年5月23日～）を利用した保証を合算して掲載しております。

中小企業のみなさま

事業のお悩みは  
保証協会へ

相談無料



女性支援チーム  
イメージキャラクター  
ふたば

# 経営相談 随時受付中!!

コロナ融資の返済もあるし、返済見直しできないかな？

どこに相談したらいいのかな～

創業したいけど、何が必要？

- ✓ 創業
- ✓ 生産性向上
- ✓ 経営改善
- ✓ 資金繰り
- ✓ 事業計画策定
- ✓ 事業承継

経営に関する様々なお悩みについて、解決のお手伝いをいたします。  
お気軽にご相談ください。

## 申込方法

お電話、裏面の申込書をFAX、保証協会のHPよりお申込みいただけます。  
尚、事前予約をお願いしております。

お申込みはこちらから▶



## お問い合わせ先

### 福島営業店

福島市三河南町1-20  
コラッセふくしま10階

担当地区 福島市、伊達市、二本松市  
本宮市、伊達郡、安達郡

TEL **024-526-1530**  
FAX **024-533-8721**

### 郡山支店

郡山市清水台1-3-8  
郡山商工会議所会館3階

担当地区 郡山市、須賀川市、田村市、岩瀬郡  
田村郡、石川郡(浅川町を除く)

TEL **024-932-2769**  
FAX **024-925-2637**

### 白河支店

白河市道場小路96-5  
白河商工会議所会館2階

担当地区 白河市、西白河郡、東白川郡  
石川郡浅川町

TEL **0248-24-0156**  
FAX **0248-24-1419**

### 会津支店

会津若松市南千石町2-19

担当地区 会津若松市、喜多方市、大沼郡  
河沼郡、耶麻郡、南会津郡

TEL **0242-23-9171**  
FAX **0242-23-9173**

### いわき支店

いわき市平字材木町3-1

担当地区 いわき市

TEL **0246-23-3570**  
FAX **0246-25-5729**

### 相双支店

南相馬市原町区本町1-3

担当地区 南相馬市、相馬市、相馬郡、双葉郡

TEL **0244-23-5105**  
FAX **0244-24-5905**



福島県信用保証協会 企業支援部 経営支援課

福島市三河南町1-20 コラッセふくしま 11階

TEL 024-526-1520 FAX 024-534-3619 HP <https://www.fukushima-cgc.or.jp/>

### ご注意事項

- ご相談の際に知り得た個人情報及び、相談会における情報は、本業務の為に使用し、それ以外には使用しません。
- 相談内容によっては応じられない場合がございますので、予めご了承ください。



福島県信用保証協会  
イメージキャラクター  
さすけね君

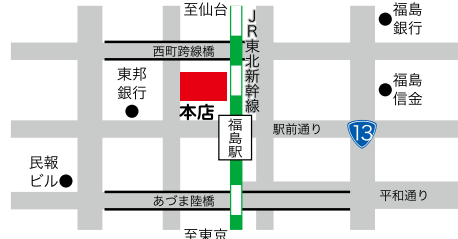
# 本・支店の事務所一覧

## 本店

〒960-8053 福島市三河南町1番20号  
 コラッセふくしま10階、11階  
 TEL (024) 526-2331(代) FAX (024) 536-5090



- 総務部(11F)  
 総務企画課 TEL (024) 526-2331 FAX (024) 536-5090  
 デジタル推進課 TEL (024) 526-2331 FAX (024) 536-5090
- 企業支援部(11F)  
 保証推進課 TEL (024) 573-5265 FAX (024) 534-3619  
 経営支援課 TEL (024) 526-1520 FAX (024) 534-3619  
 再生支援チーム TEL (024) 526-1520 FAX (024) 534-3619
- 管理部(10F)  
 代位弁済課 TEL (024) 525-3537 FAX (024) 573-8489  
 債権管理課 TEL (024) 525-3537 FAX (024) 573-8489
- コンプライアンス統括室(10F) TEL (024) 525-3537 FAX (024) 573-8489
- 福島営業店(10F) TEL (024) 526-1530 FAX (024) 533-8721



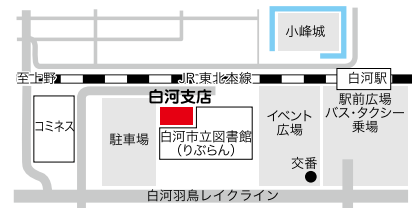
## 郡山支店

〒963-8005  
 郡山市清水台1丁目3番8号  
 郡山商工会議所会館3階  
 TEL (024) 932-2769(代)  
 FAX (024) 925-2637



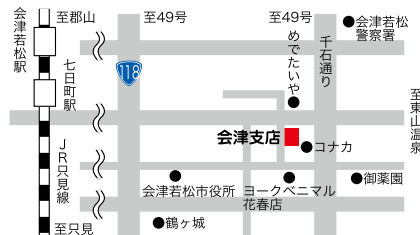
## 白河支店

〒961-0957  
 白河市道場小路96番地5  
 白河商工会議所会館2階  
 TEL (0248) 24-0156(代)  
 FAX (0248) 24-1419



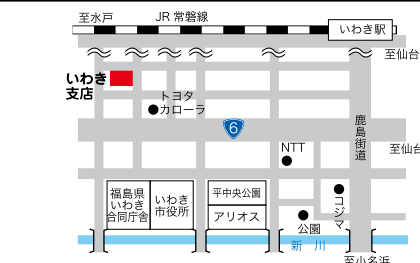
## 会津支店

〒965-0816  
 会津若松市南千石町2番19号  
 TEL (0242) 23-9171(代)  
 FAX (0242) 23-9173



## いわき支店

〒970-8026  
 いわき市平字材木町3番地の1  
 TEL (0246) 23-3570(代)  
 FAX (0246) 25-5729



## 相双支店

〒975-0008  
 南相馬市原町区本町1丁目3番地  
 TEL (0244) 23-5105(代)  
 FAX (0244) 24-5905

