

保証月報



請戸漁港の出初め式（浪江町）

CONTENTS

お知らせ

- ・セーフティネット保証の指示告示について
- ・ふくしま経営支援連携協議会令和5年度第1回勉強会開催について
- ・「女性創業者応援セミナー」開催について etc.

11月の保証動向

金融機関店舗紹介コーナー

町村紹介コーナー

業務概況

令和5年度 各種感謝制度実施状況



イメージキャラクター「さすけね君」

伴走支援型特別資金

特
徴

- 貸付限度額 **1億円**
- 貸付期間 **10年以内(据置5年以内)**
- 貸付金利 **年1.5%以内(固定)**
- 保証料 **国の保証料補助により、事業者負担が軽減**



詳しくは保証協会
HPでチェック!

| 項目 | | | 福島県緊急経済対策特別資金「伴走支援型特別資金」 | | |
|---|---|------------------------|---|--|--|
| 次のいずれかに該当し、かつ経営行動に係る計画(以下「計画」という。)を策定した中小企業者。 | | | | | |
| 申込 人 資 格 要 件 | SN4号 | SN5号 | 一般保証 | | |
| | (1)SN4号に係る市町村長の認定を受けた方 | (2)SN5号に係る市町村長の認定を受けた方 | (3)次のいずれかに該当する方 ①最近1か月間の売上高が前年同月の売上高と比較して5%以上減少している。 ②i. 最近1か月間の売上高総利益率が前年同月の売上高総利益率と比較して5%以上減少している ii. 最近1か月間の売上高総利益率が直近決算の売上高総利益率と比較して5%以上減少している iii. 直近決算の売上高総利益率が直近決算前期の売上高総利益率と比較して5%以上減少している iv. 最近1か月間の売上高営業利益率が前年同月の売上高営業利益率と比較して5%以上減少している v. 最近1か月間の売上高営業利益率が直近決算の売上高営業利益率と比較して5%以上減少している vi. 直近決算の売上高営業利益率が直近決算前期の売上高営業利益率と比較して5%以上減少している | | |
| 添 付 書 類 | 要件(1) ・SN4号の認定書 | 要件(2) ・SN5号の認定書 | 要件(3) ①:売上高減少要件確認書(改正版) ②i~iii:売上高総利益率減少要件確認書 ②iv~vi:売上高営業利益率減少要件確認書 | | |
| | ●経営行動計画書(改正版)、●経営者保証免除対応確認書(経営者保証免除対応を適用する場合) | | | | |
| 保 証 料 率 | 通常保証料率:0.85% (経営者保証免除対応を適用する場合1.05%) うち事業者負担:0.20% | | 一般保証の保証料率は、下図参照。 (経営者保証免除対応の適用なしの場合のみ掲載) | | |

| 一般保証の保証料率 | 料率区分 | | ① | ② | ③ | ④ | ⑤ | ⑥ | ⑦ | ⑧ | ⑨ |
|-------------------|-----------|-------------|-------------|-------------|-------------|-------------|-------------|-------------|-------------|-------------|------|
| | 通常保証料率(%) | 80%保証の場合 | 1.90 | 1.75 | 1.55 | 1.35 | 1.15 | 1.00 | 0.80 | 0.60 | 0.45 |
| | | 100%保証の場合 | 2.20 | 2.00 | 1.80 | 1.60 | 1.35 | 1.10 | 0.90 | 0.70 | 0.50 |
| うち事業者負担(%) | | 1.15 | 1.00 | 0.85 | 0.70 | 0.60 | 0.50 | 0.40 | 0.30 | 0.20 | |

100%保証の既往借入金を同額以下借換えの場合100%保証扱いとなりますが、国の保証料補助により、事業者負担は80%保証の場合と変わりません。

※条件変更の際の保証料は補助対象外となります。

※融資実行後に、金融機関によるモニタリングがあります。

2023年
12月号

請戸漁港の出初め式(浪江町)

双葉郡浪江町の請戸漁港では毎年1月2日、1年間の海上安全と豊漁を祈願する「出初め式」が行われます。東日本大震災により開催中止を余儀なくされていましたが、避難指示の解除・漁港の整備に伴い、2018年に7年ぶりに復活しました。震災前は100隻以上の漁船が出港し、縁起物のミカンを投げる風習があったそうです。請戸漁港の復旧は、2019年に荷捌き施設が完成し、2020年には競りが再開。2021年には防波堤・岸壁などを含む、漁港の復旧工事が完了しました。鮮やかに彩られた大漁旗をなびかせた漁船が、号砲とともにいっせいにしゅっしゅと出港する姿は圧巻です。

今年度の表紙について

令和5年度保証月報の表紙では、第一印刷機主催のフォトコンテストとコラボし、福島県の美しい風景を美しい写真でお届けします。

第13回花見山フォトコンテスト
福島ふるさと部門より「出初め」
木幡伸子さん(福島市)



セーフティネット保証2号の指定について、下記の通り告示が行われましたのでお知らせします。

制度の詳細については、中小企業庁HPにてご確認ください。



〈中小企業庁HP〉

事業活動の制限： 令和5年8月24日に開始された多核種除去設備等処理水の海洋放出に基づき諸外国政府が実施している日本国からの水産物の輸入を停止する措置に伴い、当該諸外国において日本国からの水産物の輸入を業とする者が同日以降実施している日本国からの水産物の輸入の制限

対象者： 以下の要件の全てに該当する中小企業者
(1)諸外国において日本国から水産物の輸入を生業とする者と直接的又は間接的に取引を行っている
(2)当該事業者への取引依存度が20%以上である
(3)令和5年8月24日以降のいずれか1ヶ月間の売上高、販売数量等の減少率の実績が前年同月比10%以上であり、かつ、その後の2ヶ月を含む3ヶ月間の売上高、販売数量等の減少率の実績又は見込みが前年同期比10%以上であること

指定期間： 令和5年8月24日～令和6年8月23日

なお、当協会では福島営業店・各支店に「ALPS処理水の処分に伴う経営・輸出等の対策に関する特別相談窓口」を設置しています。

風評被害等の影響により資金繰りに支障をきたしている中小企業・小規模事業者を対象に、資金調達のご相談をはじめ、既存債権の返済軽減や返済猶予など、事業経営に関する各種支援に柔軟に対応しております。

営業店・支店の連絡先は本誌裏表紙をご覧ください。

ネクタイ着用の通年自由化の取り組みについて

当協会では11月8日より、「省エネルギー対策」および「より働きやすい職場環境づくり」の取組として、執務中のネクタイ着用を通年自由とし、役職員一人ひとりの判断とさせていただきます。

このため、役職員の服装が略式となる場合がありますこと、何卒ご理解賜りますようお願い申し上げます。



11月の保証動向

11月中の保証承諾は、件数734件(前年同月比103.4%)、金額120億9百万円(同112.4%)となり、件数、金額ともに前年同月を上回った。

保証債務残高は、件数42,291件(同96.6%)、金額5,340億50百万円(同95.0%)と、前年同月より件数で1,498件、金額で283億58百万円減少した。

代位弁済は、件数40件(同148.1%)、金額5億24百万円(同304.7%)となり、件数、金額ともに前年同月を上回った。

◆11月の概況

(単位：百万円、%)

| 項目 | 当月中 | | | 当月末 | | |
|--------|-----|--------|-------|--------|---------|-------|
| | 件数 | 金額 | 金額前年比 | 件数 | 金額 | 金額前年比 |
| 保証申込 | 794 | 13,805 | 124.9 | 6,483 | 103,901 | 130.5 |
| 保証承諾 | 734 | 12,009 | 112.4 | 6,156 | 97,697 | 128.5 |
| 保証債務残高 | | | | 42,291 | 534,050 | 95.0 |
| 代位弁済 | 40 | 524 | 304.7 | 259 | 3,565 | 155.0 |

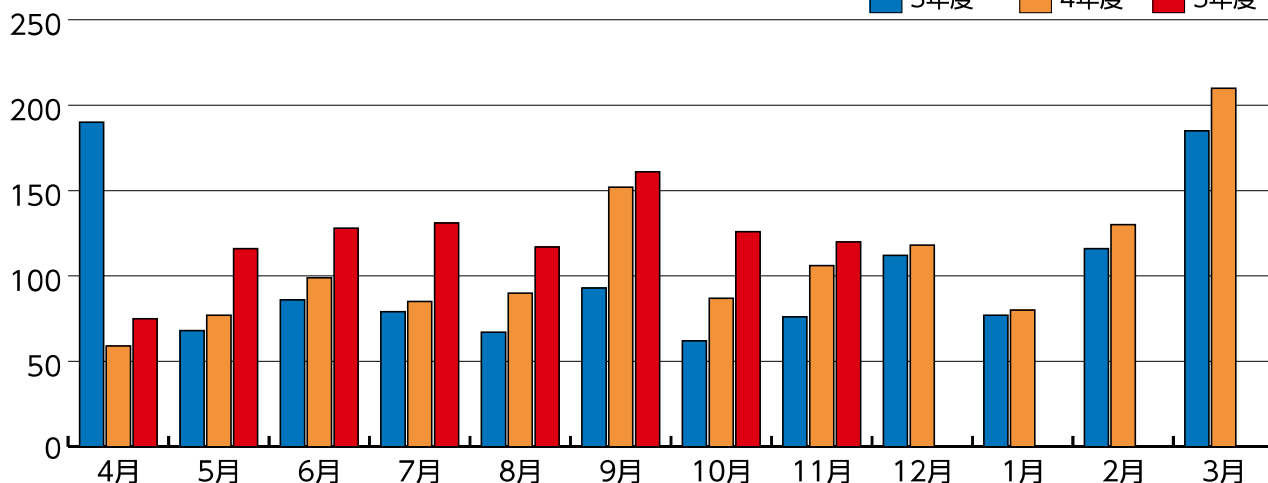
◆保証承諾の推移

(単位：百万円、%)

| 年度 月 | 3 | | | 4 | | | 5 | | | 年度 月 |
|---------|-------|---------|-------|-------|---------|-------|-------|--------|-------|---------|
| | 件数 | 金額 | 前年比 | 件数 | 金額 | 前年比 | 件数 | 金額 | 前年比 | |
| 4 | 1,051 | 19,016 | 129.9 | 457 | 5,986 | 31.5 | 527 | 7,530 | 125.8 | 4 |
| 5 | 479 | 6,828 | 12.5 | 539 | 7,774 | 113.9 | 753 | 11,610 | 149.3 | 5 |
| 6 | 722 | 8,613 | 10.8 | 705 | 9,950 | 115.5 | 811 | 12,872 | 129.4 | 6 |
| 7 | 666 | 7,986 | 12.5 | 625 | 8,594 | 107.6 | 787 | 13,134 | 152.8 | 7 |
| 8 | 567 | 6,760 | 16.4 | 592 | 9,065 | 134.1 | 780 | 11,747 | 129.6 | 8 |
| 9 | 704 | 9,379 | 30.4 | 924 | 15,215 | 162.2 | 980 | 16,112 | 105.9 | 9 |
| 上期計 | 4,189 | 58,581 | 20.6 | 3,842 | 56,583 | 96.6 | 4,638 | 73,006 | 129.0 | 上期計 |
| 10 | 518 | 6,297 | 31.5 | 621 | 8,770 | 139.3 | 784 | 12,682 | 144.6 | 10 |
| 11 | 562 | 7,686 | 39.0 | 710 | 10,681 | 139.0 | 734 | 12,009 | 112.4 | 11 |
| 12 | 817 | 11,279 | 42.0 | 855 | 11,893 | 105.4 | | | | 12 |
| 1 | 489 | 7,703 | 69.5 | 532 | 8,061 | 104.6 | | | | 1 |
| 2 | 711 | 11,656 | 42.8 | 740 | 13,027 | 111.8 | | | | 2 |
| 3 | 1,078 | 18,580 | 25.8 | 1,122 | 21,265 | 114.4 | | | | 3 |
| 下期計 | 4,175 | 63,201 | 35.8 | 4,580 | 73,697 | 116.6 | 1,518 | 24,691 | 33.5 | 下期計 |
| 合計 | 8,364 | 121,782 | 26.4 | 8,422 | 130,280 | 107.0 | 6,156 | 97,697 | 75.0 | 合計 |

(億円)

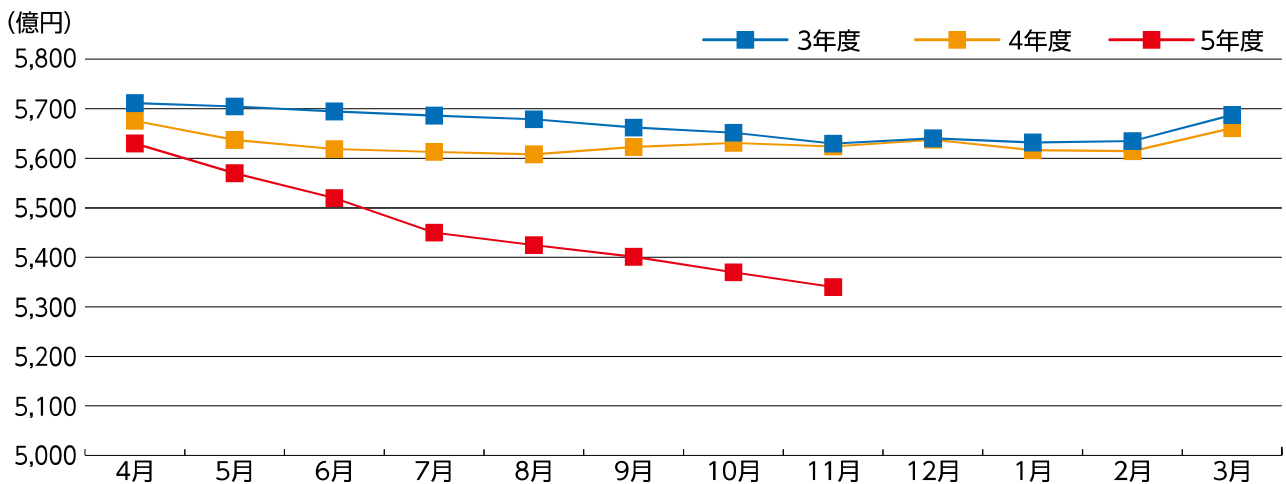
■ 3年度 ■ 4年度 ■ 5年度



◆保証債務残高の推移

(単位：百万円、%)

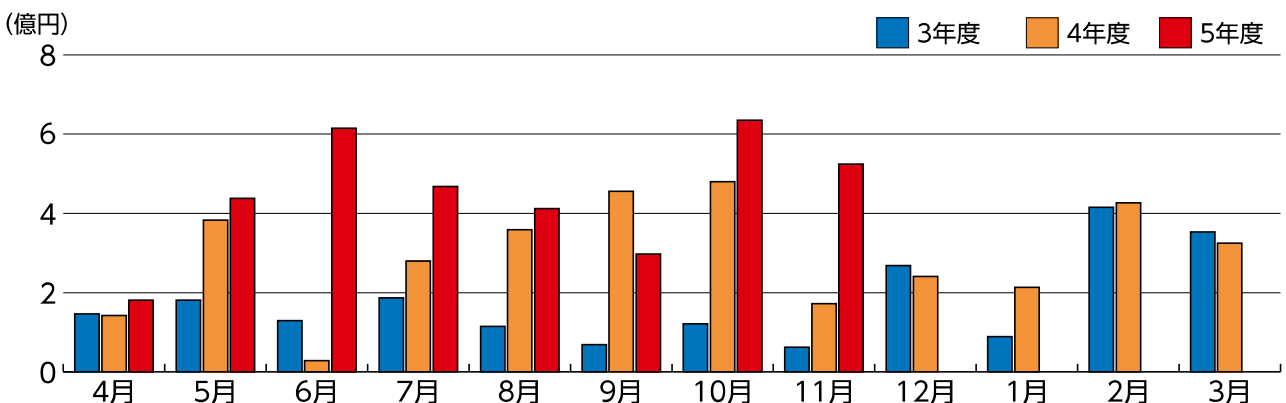
| 年度 月 | 3 | | | 4 | | | 5 | | | 年度 月 |
|---------|--------|---------|-------|--------|---------|------|--------|---------|------|---------|
| | 件数 | 金額 | 前年比 | 件数 | 金額 | 前年比 | 件数 | 金額 | 前年比 | |
| 4 | 42,606 | 571,171 | 214.3 | 43,009 | 567,588 | 99.4 | 44,131 | 563,012 | 99.2 | 4 |
| 5 | 42,471 | 570,493 | 193.9 | 42,960 | 563,724 | 98.8 | 43,818 | 557,821 | 99.0 | 5 |
| 6 | 42,359 | 569,470 | 161.1 | 43,033 | 561,878 | 98.7 | 43,363 | 552,136 | 98.3 | 6 |
| 7 | 42,370 | 568,643 | 140.6 | 43,156 | 561,298 | 98.7 | 42,963 | 546,571 | 97.4 | 7 |
| 8 | 42,426 | 567,904 | 129.8 | 43,264 | 560,813 | 98.8 | 42,758 | 542,677 | 96.8 | 8 |
| 9 | 42,353 | 566,234 | 122.8 | 43,473 | 562,305 | 99.3 | 42,659 | 540,299 | 96.1 | 9 |
| 10 | 42,448 | 565,191 | 118.8 | 43,683 | 563,100 | 99.6 | 42,504 | 537,049 | 95.4 | 10 |
| 11 | 42,449 | 562,984 | 116.0 | 43,789 | 562,408 | 99.9 | 42,291 | 534,050 | 95.0 | 11 |
| 12 | 42,582 | 564,050 | 112.4 | 43,981 | 563,764 | 99.9 | | | | 12 |
| 1 | 42,624 | 563,196 | 110.8 | 44,015 | 561,669 | 99.7 | | | | 1 |
| 2 | 42,690 | 563,506 | 108.5 | 44,071 | 561,471 | 99.6 | | | | 2 |
| 3 | 42,918 | 568,766 | 103.1 | 44,203 | 566,121 | 99.5 | | | | 3 |



◆代位弁済の推移

(単位：百万円、%)

| 年度 月 | 3 | | | 4 | | | 5 | | | 年度 月 |
|---------|-----|-------|---------|-----|-------|-------|-----|-------|---------|---------|
| | 件数 | 金額 | 前年比 | 件数 | 金額 | 前年比 | 件数 | 金額 | 前年比 | |
| 4 | 15 | 146 | 33.1 | 7 | 142 | 97.2 | 17 | 181 | 127.4 | 4 |
| 5 | 14 | 181 | 41.1 | 29 | 383 | 211.4 | 34 | 438 | 114.2 | 5 |
| 6 | 12 | 129 | 140.1 | 9 | 28 | 21.7 | 39 | 615 | 2,194.4 | 6 |
| 7 | 25 | 187 | 241.2 | 15 | 280 | 149.4 | 33 | 468 | 167.1 | 7 |
| 8 | 18 | 115 | 59.5 | 23 | 359 | 313.4 | 32 | 412 | 114.8 | 8 |
| 9 | 13 | 69 | 9.1 | 35 | 456 | 664.6 | 25 | 294 | 64.4 | 9 |
| 上期計 | 97 | 827 | 41.3 | 118 | 1,648 | 199.3 | 180 | 2,406 | 146.0 | 上期計 |
| 10 | 24 | 121 | 45.3 | 26 | 480 | 398.4 | 39 | 635 | 132.1 | 10 |
| 11 | 10 | 62 | 56.7 | 27 | 172 | 276.8 | 40 | 524 | 304.7 | 11 |
| 12 | 29 | 268 | 127.5 | 23 | 241 | 90.0 | | | | 12 |
| 1 | 12 | 89 | 59.5 | 21 | 213 | 239.9 | | | | 1 |
| 2 | 36 | 415 | 1,471.9 | 44 | 427 | 102.8 | | | | 2 |
| 3 | 34 | 353 | 252.8 | 43 | 325 | 92.1 | | | | 3 |
| 下期計 | 145 | 1,307 | 144.8 | 184 | 1,858 | 142.1 | 79 | 1,159 | 62.4 | 下期計 |
| 合計 | 242 | 2,134 | 73.5 | 302 | 3,506 | 164.3 | 259 | 3,565 | 101.7 | 合計 |



白河信用金庫 新白河支店



支店長

室 則夫 様

〈略歴〉平成8年4月 入庫
平成28年4月 黒磯支店長
平成29年9月 西那須野支店長
平成30年4月 西那須野・黒磯・大田原支店統括店長
平成31年4月 黒磯・大田原支店統括店長
令和2年4月 黒磯支店長
令和2年10月 矢吹支店長
令和3年2月 矢吹・矢吹東支店統括店長
令和5年4月 新白河・表郷支店統括店長
令和5年7月 新白河支店長

〈趣味・特技〉ゴルフ・釣り・ビリヤード

1. 地域のことについておしえてください！

• 地域の魅力を教えて下さい

白河市は、小峰城や南湖公園、白河の関などの歴史的な建造物が点在し、東北本線沿いには、阿武隈川や那須連峰の四季折々の風景が楽しめ、歴史と自然の豊かさが魅力の街です。また、約100軒を越すラーメン店が軒を連ね、コシのあるちぢれ麺と豚骨と鶏ガラからダシを取った醤油ベースのスープが特徴で、多くの方から愛されラーメン文化を築いております。

• おすすめのスポットを教えてください

「南湖公園」は、寛政の改革で知られる12代白河藩主松平定信公が築造した日本最古といわれている公園です。また、公園内にある「南湖神社」は松平定信公を祀る神社で、大正11年に新一万円札の肖像画となる渋沢栄一氏の援助を受け建立され、南湖公園は四季折々の風景が楽しめ地元、県外からの方からも人気のあるスポットです。

公園内でしか食べられない「南湖だんご」もおすすめです。

• 最近のニュース

令和5年2月、「国道294号線白河バイパス」開通！

城下町の名残から従来の国道294号線はクランクが多く道幅の狭い国道でした。国道294号線白河バイパスは、歴史ある街道筋を残しつつ新たな白河市内の骨格をなす道路として誕生。安全性の確保や渋滞解消、利便性が向上し、今後観光客の増加も期待しております。

保証利用状況
(令和5年11月末現在)
新白河支店 756百万円



2. 支店長についておしえてください！

・仕事をするうえで心掛けていることはありますか

「整理」「整頓」「清掃」の3Sと「見える化」を実行し、「効率化」と「気づきの芽生え」を目的に、職場環境の改善に取り組んでおります。令和5年4月当支店に赴任しましたが、実行の効果もあり職員間での一体感が生まれコミュニケーションも活発となり、CS向上にも繋がっております。

・OFFの過ごし方について教えてください

午前中：自宅の清掃等（掃除機掛け、お風呂掃除、アイロン掛けなど）

午後：犬の散歩、ウォーキング（南湖公園までの往復約3キロ）、洗車など

DIY好きで、自宅の「テーブルのリメイク」、「ウッドデッキ、樹脂フェンスの塗装」を行いました。

・今後の目標を教えてください

新型コロナはピークを過ぎたものの、依然影響がある企業は多く、また、物価上昇や、人手不足など、まだまだ地域経済は課題があります。

地域活性化、企業の事業存続のためにも、「本業支援」を行い持続可能な社会の実現に向け取り組んでまいります。

3. 支店のことについておしえてください！

・支店について教えてください

当支店は、昭和60年8月7日に開設し、創立38年目を迎えました。白河市経済の中心にあることから、顧客数が多い店舗です。当支店の営業エリアは市内東部に位置し、今年で25周年を迎えるメガステージ1号店をはじめ、白河モール、イオン等大型ショッピングモールや東北新幹線新白河駅などがあり経済が活発な地域です。

・支店のメンバーの特徴を教えてください

当支店のメンバーは、男性が6名、女性4名の計10名で運営しております。支店の現状や課題について共有しチームワークを大切に取組んでおります。若い職員が大半を占め、世代を超えてコミュニケーションも活発で雰囲気も良好な職場です。

・地域の中で、どんな存在でありたいですか

当金庫は、大正14年1月17日に設立し今年度で創立99年を迎え、地域と共に歩んでまいりました。

来年度は「創立100周年」の年度となります。引き続きサービス向上に努め、地域に愛される金融機関を目指し、職員一同頑張っております。



〈支店の皆さま〉

後列左から、野崎さん、上野さん、伊澤さん、
君島さん、鈴木さん
前列左から、内藤支店長代理、須藤次長、
室支店長、石井支店長代理、武藤事務長

福島県内の市町村をご紹介します。

産業課 振興グループ
(TEL : 0248-62-2118)

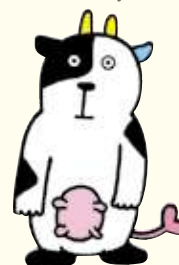


地方創生の重要性が高まるなか、地方自治体の果たす役割はこれまで以上に大きくなっています。本連載では、県内各市町村における中小企業者の活力を引き出す施策等について紹介しています。今回は、鏡石町をご紹介します。

Q. 鏡石町はどんなところですか。

鏡石町は、福島県中通り南部にある総面積31.30km²、人口約12,000人の町です。気候は比較的温暖で、東境を阿武隈川、西境を釈迦堂川が流れており、地形は起伏が少なく平坦で、緑豊かな自然にも恵まれています。

東北縦貫自動車道や国道4号をはじめとする幹線道路とともに、JR東北本線が南北を通過し交通の利便性が高いほか、唱歌「牧場の朝」のモデルとなった日本初の西欧式牧場「岩瀬牧場」があることでも有名です。



▲ 鏡石町公式キャラクター

牧場のあーさー♪



▲ 2023かがみいし田んぼアート「唱歌「牧場の朝」のまち」

Q. おすすめ観光スポットや名産品を教えてください。

【かがみいし田んぼアート】

鏡石町の地域性を生かし、東日本大震災後の平成24年度から取り組んでいます。JR東北本線鏡石町の東側に広がり、「窓から眺める絵本〜もう一つの図書館〜」をコンセプトに事業展開しています。

【鳥見山公園】

春は400本の“桜”が、夏には町の花である4万株の“あやめ”が咲き誇り、家族連れなどでにぎわいます。

また、陸上競技場、人工芝の多目的広場、プール、体育館などの充実したスポーツ施設も人気があります。

【特産品】

特別栽培米「牧場（まきば）のしずく」：化学肥料の窒素成分量と農薬の使用回数が少なく、鏡石町内で生産された玄米の粒厚が厚い、おいしい1等米です。

「鏡の雫」：「牧場のしずく」を100%使用。伝統の熟成した醸造技法で手間ひまかけてじっくり仕込んだ特別純米酒です。

【果物・フルーツ】

鏡石町は、果物の栽培もさかんで、桃、梨、りんご、シャインマスカット、いちごなど、一年中おいしいフルーツが楽しめます。

Q. 地方創生への取組みについて教えてください。

鏡石町では、「未来へつなぐずっと安心みんな元気に“進（ススム）”かがみいし」を将来像として定め、鏡石町第6次総合計画を策定し、6つの基本目標を設定し、地方創生事業に取り組んでいます。

- ①【子育て・健康・福祉】全ての町民が健やかに暮らせるまちづくり
- ②【教育・文化・スポーツ】未来を拓き、次世代を担う人づくり
- ③【協働・コミュニティ】助け合いの心でつなぐ地域づくり
- ④【産業・観光】にぎわいと魅力にあふれるまちづくり
- ⑤【都市環境・地域防災・生活住民】安全安心で快適な環境が整うまちづくり
- ⑥【行財政・広域連携】まちづくりを支える持続可能な行政経営
現状からの「進化」を目指し、地方創生や、社会情勢（少子高齢化、働き方改革、社会保証、TPP）等の変化、住民ニーズの多様化、Society 5.0やSDGsへの取組みを推進しています。



▲ 岩瀬牧場

Q. 中小企業者向けの制度融資や施策について教えてください。

鏡石町では、町商店街の活性化を図り、個性のかつ魅力的な商店街の環境整備に寄与するため、鏡石町商工会に対し鏡石町空き店舗等対策事業補助金の交付を行っています。

また、鏡石町中小企業の資金調達を支援するため、各種制度資金に対する利子補給を行っています。

お知らせ

新規企業支援感謝制度 感謝店舗紹介



いわき信用組合 本店営業部

常勤理事 本店営業部長
夏井 弘美様



10月末現在 10企業達成

〈融資渉外担当のみなさま〉

〇達成の秘訣または達成までの苦勞について

保証協会の皆様におかれましては、日頃よりの確なアドバイスや丁寧なご指導を頂き感謝しております。当店では「お客様の為になることをする」を理念として行動しており、理念成就のために、いわき支店杉山支店長はじめ職員の皆様との強力な連携により取引先増加に繋がったと確信しております。今回の表彰を励みに、今後も協会の皆様との連携を更に強化し、地域のお客様のお役に立てる存在となるよう努めて参ります。



ふくしま経営支援連携協議会 令和5年度第1回勉強会を開催しました

11月15日、コラッセふくしまにて、当協会が事務局を担う「ふくしま経営支援連携協議会」主催による若手行職員向けの勉強会を開催しました。

今回はテーマを『金融機関連携による「協調融資」について』と題し、企業のライフステージに応じた融資の手段や特色等を学びました。前半は東邦銀行審査部様、日本政策金融公庫福島支店（中小事業/国民事業）様、商工組合中央金庫福島支店様、当協会本部の行職員が講師を務めての講義を、後半は事例をもとに会場参加者によるグループワークを行いました。



会場参加者24名、WEB参加者を含めると約130名と、多くの方に参加いただき、大変有意義な勉強会となりました。

お忙しい中、講師を務めていただいた皆様には改めて御礼申し上げます。

「創業セミナー+交流会」を開催しました

11月10日、日本政策金融公庫会津若松支店様、会津商工信用組合様、当協会会津支店の3機関による合同イベントを開催し、創業を目指す方もしくは創業から5年未満の方のあわせて26名の方にご参加いただきました。ふくしま女性起業家活躍推進協議会会長（リファインアカデミー(株)代表取締役）重巢敦子氏と、先輩起業家3名によるトークセッションでは、創業の苦労話や失敗談、それをどう乗り越えていったかなどを語っていただき、「批判をひとつひとつひも解いて分析することで新しいアイデアが生まれた。」「起業前から様々なセミナーに参加し業種を限定しない人脈作りが大切だった。」などの先輩の言葉に頷く様子が伺えました。セミナー終了後参加者からは、「起業する勇気が持てた。」「対談形式がよかった。地元の市でも開催してほしい。」などの声を頂戴しました。トークセッション後は、人脈作りの場として交流会を行い、希望事業者を対象とした個別相談も実施しました。

今後も機関連携を活かして一層の企業支援に取り組んでまいります。



〈会津商工信用組合 長谷川幸衛常勤理事融資部長 ご挨拶〉



〈先輩起業者のトークセッションの様子〉

上図左から、
 一般社団法人fukucier（ふくしえる）代表理事 小林しのぶ氏
 ふくしま女性起業家活躍推進協議会 会長 重巢敦子氏
 PonoLea Coffee（ポノレアコーヒー）店主 鈴木貴彦氏
 studio Luana（スタジオルアナ）代表 相馬真紀氏



〈参加者へ創業イメージなどを聞く重巢氏〉



◀参加者へ配布したコーヒー
 （ポノレアコーヒー様より）



〈交流会の様子〉



〈日本政策金融公庫
 長谷部貴支店長 ご挨拶〉



〈当協会 黒須睦弘会津支店長 挨拶〉

「女性創業者応援セミナー」を開催しました

11月13日、左記「創業セミナー」でもご登壇いただいた重巢敦子氏を講師にお迎えし、女性創業者応援セミナーを実施しました。当協会女性支援チーム「雪うさぎ」が主催する初のイベントで、県内の創業に興味のある女性や創業間もない女性あわせて17名にご参加いただきました。第1部のミニセミナーでは、重巢氏より、創業と生活を切り離さずに幸せであり続けるためにはどうすべきかなどをお話しいただき、福島県よろず支援拠点様から施策の説明、当協会から創業支援についての説明を行いました。第2部の先輩起業家2名と重巢氏によるトークセッションでは、創業の苦労話や創業に向けたアドバイスなどを対談いただきました。第3部では、重巢氏と先輩起業家を交えた参加者同士の交流会を行い、予定時間を超える盛り上がりとなりました。セミナー後参加者からは、「様々な職種の方との会話から有益な情報やヒントを得られた。」などの声を頂戴し、本セミナーをきっかけによる支援拠点様への新規ご相談もあるなど、大変有意義なセミナーとなりました。

これからも女性起業者のみなさまに寄り添った活動を行ってまいります。



〈講師 重巢敦子氏〉



女性支援チーム「雪うさぎ」
イメージキャラクター・ふたば

◀先輩起業家のおふたり、左から、
菓子幸房めぐめぐ（喜多方市） 上野里美氏
プライベートサロンMIEL（福島市） 二瓶暁子氏



〈ミニセミナーの様子〉



〈福島県よろず支援拠点 菊地匡氏による説明〉



〈当協会雪うさぎメンバー
舟山久美子次長による説明〉



〈トークセッションの様子〉



〈交流会の様子〉



▲交流会で提供した洋菓子
（菓子幸房めぐめぐ様より）

「専門家派遣のご案内」チラシをリニューアルしました！

当協会は中小企業・小規模事業者のみなさまの経営課題の解決に向けて、お客様のお悩みに応じた様々な専門家を派遣しております。今回チラシを刷新しましたので、ぜひご利用ください。



無料

専門家派遣のご案内

経営課題を解決！
お悩みや課題の解決に向けて、
専門家と保証協会がサポートします。

✓売上を伸ばしたい…
✓赤字の原因を知りたい…
✓資金繰りについて相談したい…など
解決のお手伝いをいたします。

多様な専門家が無料で対応します。

協会職員が派遣後もフォローします。

具体的な経営のお悩みに対して解決策を提案します。

「空手保証」で中小企業を応援します！
福島県信用保証協会
 TEL.024-526-2331
<http://www.fukushima-cgc.or.jp/>

お悩みに応じた様々な専門家を「無料」で派遣しています！

※生産性向上のための設備投資を伴う計画の策定には、お客様に専門家派遣費用の一部をご負担いただく場合があります。

1. 経営診断、計画策定支援

経営診断、経営改善計画策定支援（最大各6回）

- 売上・利益の改善を図るために自社の状況を専門家に診断してもらいたい。
- 新しい設備を導入して、生産性を向上させたい。
- 経営診断を踏まえ、経営改善計画を作りたい。
- 事業承継までの目標やスケジュール・対策を整理したい。

創業計画策定支援（最大6回）

- 専門家と相談しながら創業計画を作りたい。
- 創業計画をブラッシュアップしたい。

▶ 中小企業診断協会より専門家を派遣します。

2. ワンポイント派遣（最大5回）

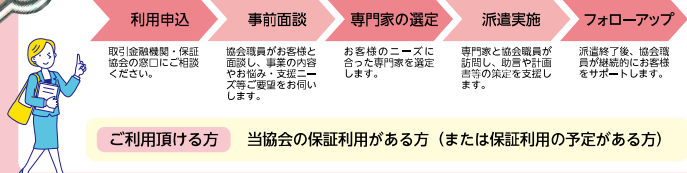
- 店内レイアウトを改善したい。
- HPやSNSなどを活用して集客をしたい。
- 資金繰り表の作り方・活用方法を知りたい。
- ローカルベンチマークを策定し、自社の強み・弱みを把握したい。

皆さまの経営課題に合わせた専門家を選定し、派遣します。

- 中小企業診断士 ● ITコーディネーター ● 販売士 ● カラーコーディネーター
- 経営コンサルタント ● 弁護士 ● 公認会計士 ● 社労士 など…

▶ その分野の専門家からアドバイスが受けられます。

● 専門家派遣の流れ



1 最大6回まで派遣が受けられるようになりました！

納得がいくまで、とことん専門家と相談しながら経営計画を策定いただけるよう回数を増加！

2 「ワンポイント派遣」をはじめました！

店内レイアウト、SNS活用など、診断士以外の、よりその分野に精通した専門家からのアドバイスが、最大5回受けられます。

お問い合わせは 福島県信用保証協会

| | | |
|----------------------|-------------------------------|--|
| 福島営業店 / 福島市三河南町 1-20 | コラッセふくしま 10F TEL.024-526-1530 | 会津支店 / 会津若松市南千石町 2-19 TEL.024-2-239171 |
| 郡山支店 / 郡山市清水台 1-3-8 | 郡山商工会議所会館 3F TEL.024-932-2769 | いわき支店 / いわき市平字木町 3-1 TEL.0246-23-3570 |
| 白河支店 / 白河市道場小路 96-5 | 白河商工会議所会館 2F TEL.0248-24-0156 | 相双支店 / 南相馬市原町区本町 1-3 TEL.0244-23-5105 |
| 経営支援課 / 福島市三河南町 1-20 | コラッセふくしま 11F TEL.024-526-1520 | |

☆業務概況

事業概況 (11 月分)

(単位: 千円、%)

| 当 月 中 | | | | 項 目 | | 当 月 末 | | | |
|-------|------------|-------|-------|-------------|------|--------|-------------|-------|-------|
| 件 数 | 金 額 | 前年同月比 | | | | 件 数 | 金 額 | 前年同月比 | |
| | | 件 数 | 金 額 | 件 数 | 金 額 | | | | |
| | | | | 保 証 申 込 | 期首繰越 | 70 | 1,266,250 | | |
| 794 | 13,804,708 | 107.6 | 124.9 | | 本年度中 | 6,483 | 103,901,331 | 118.8 | 130.5 |
| 0 | 0 | — | — | 拒 絶 | | 0 | 0 | — | — |
| 43 | 689,032 | 153.6 | 173.9 | 申 込 取 消 | | 272 | 4,049,430 | 111.5 | 143.9 |
| | 89,750 | | 152.6 | 査 定 減 額 | | | 697,192 | | 111.0 |
| | | | | 調 査 中 | | 125 | 2,724,196 | 121.4 | 227.5 |
| | | | | 保 証 承 諾 | 期首繰越 | 44,494 | 572,082,238 | | |
| 734 | 12,008,675 | 103.4 | 112.4 | | 本年度中 | 6,156 | 97,696,763 | 119.0 | 128.5 |
| 7 | 248,500 | 116.7 | 221.2 | 保 証 後 取 消 | | 71 | 1,420,239 | 157.8 | 173.4 |
| 903 | 14,754,480 | 174.7 | 141.6 | 償 還 | | 7,748 | 126,021,775 | | |
| | | | | 貸 付 報 告 未 着 | | 281 | 4,747,114 | 104.5 | 112.7 |
| | | | | 保 証 債 務 残 高 | | 42,291 | 534,049,789 | 96.6 | 95.0 |
| | | | | 期首求償権残高 | | 222 | 1,012,897 | | |
| 40 | 520,697 | 148.1 | 306.0 | 代 位 弁 済 | 元 金 | 259 | 3,540,084 | 151.5 | 155.0 |
| | 3,214 | | 182.4 | | 利 息 | | 24,714 | | 149.5 |
| 40 | 523,911 | 148.1 | 304.7 | | 計 | 259 | 3,564,798 | 151.5 | 155.0 |
| 0 | 11,801 | — | 34.8 | 回 収 | | 1 | 50,832 | 50.0 | 62.1 |
| 0 | 0 | — | — | 償 却 | | 0 | 0 | — | — |
| | | | | 求 償 権 残 高 | | 480 | 4,526,862 | 155.8 | 151.1 |

令和5年度 各種感謝制度実施状況

1. 中小企業支援 感謝制度

- (1) 実施期間 令和5年4月1日～令和6年3月31日（当協会処理日基準の保証実行ベース）
- (2) 対象基準 ①今期末（令和6年3月31日）の保証債務残高が前期末を上回っていること。
 ②今期末の延滞率（延滞残高／保証債務残高）が今年度目標である2.0%以内であること。
 ③今期末の代位弁済率（代位弁済額／保証債務残高）が平均代位弁済率以内であること。
- (3) 感謝内容 上記基準を満たしている店舗で、今期末の保証債務残高が以下の群別毎に分類して伸び率の高い上位店舗に対し、感謝状を贈呈します。

11月末現在の各群別上位店舗は次のとおりです（尚、順位は暫定となっております）。
 期末における感謝状贈呈店舗は、基準①～③による各群上位店舗となります。

《第1群》保証債務残高 25億円以上

| 順位 | 店 舗 名 | 前期末比(%) |
|----|--------------|---------|
| 1 | 東邦銀行 北福島支店 | 105.9 |
| 2 | 東邦銀行 会津一之町支店 | 103.9 |
| 3 | 東邦銀行 郡山南支店 | 102.2 |
| 4 | 東邦銀行 小名浜支店 | 100.9 |

《第2群》保証債務残高 15億円以上25億円未満

| 順位 | 店 舗 名 | 前期末比(%) | 順位 | 店 舗 名 | 前期末比(%) |
|----|------------|---------|----|-------------|---------|
| 1 | 東邦銀行 石川支店 | 113.1 | 5 | 郡山信用金庫 金屋支店 | 104.5 |
| 2 | 東邦銀行 矢吹支店 | 108.0 | 6 | 東邦銀行 植田支店 | 104.5 |
| 3 | 常陽銀行 小名浜支店 | 107.0 | 7 | 東邦銀行 南福島支店 | 104.3 |
| 4 | 足利銀行 郡山支店 | 105.4 | 8 | 福島銀行 大槻支店 | 103.9 |

《第3群》保証債務残高 10億円以上15億円未満

| 順位 | 店 舗 名 | 前期末比(%) | 順位 | 店 舗 名 | 前期末比(%) |
|----|-------------|---------|----|-------------|---------|
| 1 | 東邦銀行 東福島支店 | 115.2 | 5 | 東邦銀行 桑野支店 | 106.4 |
| 2 | 東邦銀行 須賀川東支店 | 111.3 | 6 | 福島銀行 四倉支店 | 105.9 |
| 3 | 東邦銀行 飯坂支店 | 110.5 | 7 | 東邦銀行 郡山荒井支店 | 105.7 |
| 4 | 東邦銀行 谷川瀬支店 | 107.1 | 8 | 東邦銀行 いわき泉支店 | 105.7 |

《第4群》保証債務残高 7億円以上10億円未満

| 順位 | 店 舗 名 | 前期末比(%) | 順位 | 店 舗 名 | 前期末比(%) |
|----|--------------|---------|----|---------------|---------|
| 1 | 白河信用金庫 新白河支店 | 126.0 | 5 | 大東銀行 猪苗代支店 | 102.6 |
| 2 | 常陽銀行 白河支店 | 123.5 | 6 | あぶくま信用金庫 相馬支店 | 102.1 |
| 3 | 東邦銀行 瀬上支店 | 109.5 | 7 | 白河信用金庫 矢吹支店 | 102.1 |
| 4 | いわき信用組合 四倉支店 | 104.4 | 8 | 福島信用金庫 桑折支店 | 102.0 |

《第5群》保証債務残高 5億円以上7億円未満

| 順位 | 店 舗 名 | 前期末比(%) | 順位 | 店 舗 名 | 前期末比(%) |
|----|---------------|---------|----|----------------|---------|
| 1 | 東邦銀行 檜葉支店 | 121.8 | 5 | ひまわり信用金庫 中央台支店 | 104.5 |
| 2 | ひまわり信用金庫 豊間支店 | 113.6 | 6 | 東邦銀行 塙支店 | 104.4 |
| 3 | 東邦銀行 会津下郷支店 | 108.7 | 7 | 須賀川信用金庫 駅前支店 | 102.7 |
| 4 | 七十七銀行 相馬支店 | 107.2 | 8 | 東邦銀行 八山田支店 | 102.3 |

《第6群》保証債務残高 3億円以上5億円未満

| 順位 | 店 舗 名 | 前期末比(%) | 順位 | 店 舗 名 | 前期末比(%) |
|----|---------------|---------|----|---------------|---------|
| 1 | あぶくま信用金庫 飯館支店 | 114.3 | 5 | 会津商工信用組合 門田支店 | 101.4 |
| 2 | 会津信用金庫 柳津支店 | 110.3 | 6 | あぶくま信用金庫 小高支店 | 101.1 |
| 3 | ひまわり信用金庫 遠野支店 | 105.5 | 7 | 東邦銀行 渡利支店 | 101.0 |
| 4 | ひまわり信用金庫 鹿島支店 | 102.0 | | | |

2. 新規企業支援 感謝制度

- (1) **実施期間** 令和5年4月1日～令和6年3月31日（当協会処理日基準の保証実行ベース）
 (2) **対象企業** 申込時に保証債務残高がない企業で、保証期間が1年以上のもの。
 (3) **感謝内容** 対象企業10企業（以後、20企業、30企業…）を達成した金融機関の店舗に対し、その都度、感謝状を贈呈します。

11月末現在の上位店舗は、次のとおりです。

| 件数 | 店 舗 名 | 件数 | 店 舗 名 |
|----|--------------|----|----------------|
| 15 | 東邦銀行 矢吹支店 | 9 | 福島銀行 平支店 |
| 13 | いわき信用組合 本店 | 9 | ひまわり信用金庫 本店 |
| 11 | 東邦銀行 郡山営業部 | 9 | 福島信用金庫 本店 |
| 11 | 東邦銀行 三春支店 | 9 | 福島信用金庫 西支店 |
| 10 | 東邦銀行 滝沢支店 | 9 | 福島信用金庫 北支店 |
| 10 | 東邦銀行 小名浜支店 | 8 | 東邦銀行 石川支店 |
| 10 | あぶくま信用金庫 本店 | 8 | 東邦銀行 原町支店 |
| 9 | 東邦銀行 須賀川支店 | 8 | 東邦銀行 いわき泉支店 |
| 9 | 東邦銀行 会津一之町支店 | 8 | 会津商工信用組合 喜多方支店 |

※取扱件数8件以上の店舗を掲載

3. 経営支援連携保証 感謝制度

- (1) **実施期間** 令和5年4月1日～令和6年3月31日（保証承諾ベース）
 (2) **対象基準** 以下の対象制度の合計保証承諾件数が3件以上。

《対象制度》

| |
|----------------------------------|
| ① 伴走支援型特別保証制度 |
| ② 福島県緊急経済対策資金F伴走支援型 |
| ③ 事業再生計画実施関連保証（感染症対応型）制度（改善サポ感染） |
| ④ 事業再生計画実施関連保証制度（改善サポート保証） |
| ⑤ 事業再生保証制度（事業再生） |
| ⑥ 事業再生円滑化関連保証制度（再生円滑） |
| ⑦ 福島県事業再生資金融資保証制度 |
| ⑧ オールふくしま経営支援対応資金融資保証制度 |
| ⑨ 経営力向上関連保証制度 |

- (3) **感謝内容** 上記基準を満たした上位10店舗に対し、感謝状を贈呈します。
 （注）件数同順位の場合は、企業数上位を優先し、次いで金額上位とします。

11月末現在の上位店舗は、次のとおりです。

| 件数 | 店 舗 名 | 件数 | 店 舗 名 |
|----|--------------------|----|--------------|
| 24 | 大東銀行 本店 | 14 | 福島銀行 白河支店 |
| 22 | 東邦銀行 小名浜支店 | 14 | 東邦銀行 須賀川支店 |
| 18 | 福島県商工信用組合 本店 | 13 | 大東銀行 方八町支店 |
| 16 | 東邦銀行 喜多方支店 | 13 | 会津信用金庫 本店 |
| 15 | 福島県商工信用組合 桜通支店 | 12 | 福島銀行 須賀川支店 |
| 15 | 会津信用金庫 南支店 | 12 | 会津信用金庫 七日町支店 |
| 15 | 東邦銀行 相馬支店 | 12 | 大東銀行 本宮支店 |
| 15 | 東邦銀行 原町支店 | 11 | 東邦銀行 郡山営業部 |
| 15 | 福島県商工信用組合 コスモス通り支店 | 11 | 東邦銀行 本店 |
| 14 | 福島信用金庫 本店 | 11 | 福島信用金庫 平野支店 |
| 14 | 二本松信用金庫 本宮支店 | 11 | 福島信用金庫 東支店 |
| 14 | 大東銀行 須賀川支店 | 11 | 東邦銀行 方木田支店 |

※取扱件数11件以上の店舗を掲載

4.ダブルサポート保証 感謝制度

- (1) 実施期間 令和5年4月1日～令和6年3月31日（保証承諾ベース）
- (2) 対象基準 ・保証承諾金額上位5店舗（但し、承諾件数3件以上とする。）
 ・保証承諾件数上位5店舗（但し、承諾件数3件以上とする。）
- (3) 感謝内容 上記基準を満たした店舗に対し、感謝状を贈呈します。
 （注）重複して達成した場合は、金額達成優先、金額同順位は件数上位、件数同順位は金額上位とします。

11月末現在の上位店舗は、次のとおりです。

《承諾金額部門》

（単位：千円）

《承諾件数部門》

（単位：千円）

| 店 舗 名 | 金 額 | 件数 |
|----------------|---------|----|
| 白河信用金庫 新白河支店 | 150,000 | 1 |
| 郡山信用金庫 富久山支店 | 140,000 | 1 |
| ひまわり信用金庫 小名浜支店 | 124,000 | 2 |
| 福島銀行 大槻支店 | 110,000 | 1 |
| いわき信用組合 本店 | 105,000 | 7 |
| 福島県商工信用組合 松川支店 | 96,500 | 7 |
| いわき信用組合 泉支店 | 88,000 | 3 |
| 大東銀行 船引支店 | 80,000 | 2 |
| 東邦銀行 飯野支店 | 80,000 | 1 |
| 福島信用金庫 梁川支店 | 80,000 | 1 |
| 福島銀行 岡部支店 | 77,400 | 2 |
| 東邦銀行 石川支店 | 75,000 | 1 |
| 福島銀行 喜多方支店 | 61,000 | 3 |
| 須賀川信用金庫 安積支店 | 59,000 | 2 |
| あぶくま信用金庫 相馬支店 | 50,000 | 1 |
| いわき信用組合 湯本支店 | 50,000 | 1 |
| 常陽銀行 須賀川支店 | 50,000 | 1 |
| 東邦銀行 郡山荒井支店 | 50,000 | 1 |
| 東邦銀行 菜根支店 | 50,000 | 1 |
| 東邦銀行 植田支店 | 50,000 | 1 |
| 白河信用金庫 浅川支店 | 50,000 | 1 |

※取扱金額50,000千円以上の店舗を掲載

| 店 舗 名 | 件数 | 金 額 |
|----------------|----|---------|
| いわき信用組合 本店 | 7 | 105,000 |
| 福島県商工信用組合 松川支店 | 7 | 96,500 |
| 福島県商工信用組合 白河支店 | 6 | 37,100 |
| 福島県商工信用組合 本店 | 4 | 43,000 |
| 会津商工信用組合 門田支店 | 4 | 37,000 |
| 須賀川信用金庫 本店 | 4 | 30,500 |
| 福島信用金庫 本店 | 4 | 17,000 |
| いわき信用組合 泉支店 | 3 | 88,000 |
| 福島銀行 喜多方支店 | 3 | 61,000 |
| ひまわり信用金庫 中央台支店 | 3 | 22,000 |
| いわき信用組合 玉川支店 | 3 | 16,000 |
| 福島県商工信用組合 朝日支店 | 3 | 15,000 |
| ひまわり信用金庫 小名浜支店 | 2 | 124,000 |
| 大東銀行 船引支店 | 2 | 80,000 |
| 福島銀行 岡部支店 | 2 | 77,400 |
| 須賀川信用金庫 安積支店 | 2 | 59,000 |
| 福島銀行 二本松支店 | 2 | 44,000 |
| いわき信用組合 好間支店 | 2 | 40,000 |
| 福島銀行 白河支店 | 2 | 33,000 |
| 会津商工信用組合 七日町支店 | 2 | 30,000 |
| 福島銀行 郡山営業部 | 2 | 26,200 |

※取扱件数2件以上かつ
 取扱金額25,000千円以上の店舗を掲載

5. どっしりくん取り組み 感謝制度

- (1) 実施期間 令和5年4月1日～令和6年3月31日
 (2) 対象基準 保証債務残高増加（令和5年3月31日比）上位10店舗
 (3) 感謝内容 上記基準を満たした上位10店舗に対し、感謝状を贈呈します。
 11月末現在の上位店舗は、次のとおりです。

《債務残高増加額》

(単位：千円)

| 店 舗 名 | 増加金額 |
|---------------|---------|
| 二本松信用金庫 金色支店 | 130,000 |
| 東邦銀行 福島西中央支店 | 128,000 |
| 東邦銀行 矢吹支店 | 108,000 |
| 東邦銀行 八山田支店 | 102,000 |
| 会津信用金庫 七日町支店 | 100,000 |
| 東邦銀行 本店 | 92,000 |
| 東邦銀行 郡山南支店 | 90,000 |
| 福島銀行 保原支店 | 75,000 |
| 会津商工信用組合 滝沢支店 | 70,000 |
| 大東銀行 須賀川支店 | 70,000 |
| 東邦銀行 桑野支店 | 70,000 |
| 東邦銀行 谷川瀬支店 | 70,000 |
| 東邦銀行 植田支店 | 63,000 |
| 大東銀行 瀬上支店 | 60,000 |
| 大東銀行 大槻支店 | 60,000 |
| 東邦銀行 会津一之町支店 | 60,000 |
| 東邦銀行 三春支店 | 60,000 |
| 福島銀行 原町支店 | 60,000 |
| 東邦銀行 いわき営業部 | 57,000 |
| 福島銀行 荒井支店 | 55,000 |
| 福島銀行 白河支店 | 55,000 |
| 大東銀行 矢野目支店 | 54,000 |
| 福島銀行 安積支店 | 54,000 |
| 福島銀行 本店 | 54,000 |
| 東邦銀行 湯本支店 | 53,000 |
| 東邦銀行 南福島支店 | 53,000 |

※前年度末比53,000千円超の店舗を掲載

金融機関 店舗別ランキング

1. 保証債務残高上位 100 店舗

(令和5年11月末現在)

(単位:百万円、%)

| 順位 | 店 舗 名 | 保証債務 残 高 | 前年比 | 順位 | 店 舗 名 | 保証債務 残 高 | 前年比 |
|----|---------------|-------------|-------|-----|----------------|-------------|-------|
| 1 | 常陽銀行 郡山支店 | 10,839 | 100.7 | 51 | 東邦銀行 方木田支店 | 2,347 | 111.7 |
| 2 | 東邦銀行 本店 | 8,941 | 102.5 | 52 | 郡山信用金庫 安積支店 | 2,342 | 95.2 |
| 3 | 福島銀行 平支店 | 7,786 | 106.0 | 53 | 東邦銀行 二本松支店 | 2,340 | 99.3 |
| 4 | 東邦銀行 郡山営業部 | 7,671 | 94.2 | 54 | いわき信用組合 泉支店 | 2,327 | 97.4 |
| 5 | 東邦銀行 いわき営業部 | 7,166 | 101.2 | 55 | 福島県商工信用組合 桜通支店 | 2,327 | 98.4 |
| 6 | 大東銀行 本店 | 6,334 | 88.9 | 56 | あぶくま信 本店 | 2,313 | 97.3 |
| 7 | 東邦銀行 小名浜支店 | 5,393 | 101.3 | 57 | 東邦銀行 郡山北支店 | 2,264 | 97.0 |
| 8 | 福島銀行 本店 | 5,350 | 100.4 | 58 | 東邦銀行 富田支店 | 2,250 | 100.0 |
| 9 | 福島銀行 郡山営業部 | 5,041 | 98.6 | 59 | 東邦銀行 矢吹支店 | 2,220 | 105.6 |
| 10 | 大東銀行 安積支店 | 4,742 | 88.8 | 60 | いわき信用組合 平支店 | 2,150 | 96.1 |
| 11 | 大東銀行 須賀川支店 | 4,716 | 88.4 | 61 | 福島信用金庫 保原支店 | 2,110 | 94.9 |
| 12 | 東邦銀行 会津営業部 | 4,665 | 100.7 | 62 | 東邦銀行 田島支店 | 2,109 | 95.0 |
| 13 | 大東銀行 本宮支店 | 4,253 | 95.9 | 63 | 大東銀行 金屋支店 | 2,081 | 91.0 |
| 14 | 福島県商工信用組合 本店 | 4,182 | 89.9 | 64 | 東邦銀行 安積支店 | 2,059 | 89.5 |
| 15 | 大東銀行 平支店 | 3,970 | 85.1 | 65 | 大東銀行 喜多方支店 | 2,043 | 83.5 |
| 16 | 大東銀行 富久山支店 | 3,894 | 93.6 | 66 | 東邦銀行 湯本支店 | 2,003 | 102.5 |
| 17 | 大東銀行 福島支店 | 3,868 | 93.7 | 67 | 東邦銀行 南福島支店 | 2,002 | 115.4 |
| 18 | 東邦銀行 喜多方支店 | 3,842 | 93.3 | 68 | 二本松信用金庫 本宮支店 | 1,999 | 89.5 |
| 19 | 大東銀行 方八町支店 | 3,749 | 93.2 | 69 | 福島銀行 原町支店 | 1,998 | 107.0 |
| 20 | 東邦銀行 原町支店 | 3,633 | 86.8 | 70 | 東邦銀行 植田支店 | 1,990 | 105.7 |
| 21 | 福島信用金庫 本店 | 3,574 | 91.3 | 71 | いわき信用組合 内郷支店 | 1,978 | 97.8 |
| 22 | 東邦銀行 郡山東支店 | 3,549 | 99.2 | 72 | 福島銀行 二本松支店 | 1,975 | 98.4 |
| 23 | 東邦銀行 会津一之町支店 | 3,475 | 107.8 | 73 | いわき信用組合 郷ヶ丘支店 | 1,972 | 94.4 |
| 24 | 須賀川信用金庫 須賀川支店 | 3,365 | 99.0 | 74 | いわき信用組合 玉川支店 | 1,953 | 92.4 |
| 25 | 東邦銀行 白河支店 | 3,287 | 100.2 | 75 | 福島銀行 大槻支店 | 1,939 | 103.9 |
| 26 | 常陽銀行 平支店 | 3,253 | 93.0 | 76 | 大東銀行 二本松支店 | 1,933 | 90.4 |
| 27 | 大東銀行 会津支店 | 3,244 | 89.5 | 77 | 二本松信用金庫 金色支店 | 1,919 | 107.0 |
| 28 | 東邦銀行 郡山卸町支店 | 3,235 | 99.0 | 78 | 福島信用金庫 東支店 | 1,918 | 97.6 |
| 29 | いわき信用組合 本店 | 3,232 | 94.7 | 79 | 常陽銀行 植田支店 | 1,918 | 87.6 |
| 30 | 福島銀行 小名浜支店 | 3,175 | 91.6 | 80 | 足利銀行 郡山支店 | 1,901 | 108.8 |
| 31 | 東邦銀行 郡山南支店 | 3,147 | 106.1 | 81 | 東邦銀行 郡山中町支店 | 1,889 | 106.9 |
| 32 | 大東銀行 小名浜支店 | 3,132 | 79.2 | 82 | 福島銀行 喜多方支店 | 1,878 | 78.6 |
| 33 | 常陽銀行 福島支店 | 3,101 | 112.1 | 83 | 大東銀行 植田支店 | 1,870 | 82.6 |
| 34 | 大東銀行 白河支店 | 3,095 | 89.2 | 84 | 福島銀行 船引支店 | 1,863 | 93.9 |
| 35 | 福島銀行 須賀川支店 | 3,065 | 95.8 | 85 | 会津信用金庫 喜多方支店 | 1,853 | 88.5 |
| 36 | 福島銀行 白河支店 | 3,039 | 94.4 | 86 | 福島信用金庫 西支店 | 1,850 | 92.2 |
| 37 | 福島銀行 会津支店 | 3,028 | 101.5 | 87 | 会津信用金庫 猪苗代支店 | 1,829 | 96.3 |
| 38 | 東邦銀行 本宮支店 | 2,948 | 101.3 | 88 | ひまわり信用金庫 小名浜支店 | 1,788 | 104.1 |
| 39 | 会津信用金庫 本店 | 2,812 | 92.3 | 89 | 福島銀行 植田支店 | 1,768 | 92.4 |
| 40 | 大東銀行 原町支店 | 2,743 | 85.9 | 90 | 福島信用金庫 梁川支店 | 1,766 | 94.7 |
| 41 | 常陽銀行 会津支店 | 2,713 | 99.1 | 91 | 東邦銀行 福島西中央支店 | 1,744 | 103.1 |
| 42 | 東邦銀行 北福島支店 | 2,691 | 104.6 | 92 | 須賀川信用金庫 郡山支店 | 1,724 | 90.1 |
| 43 | 郡山信用金庫 本店 | 2,617 | 92.9 | 93 | 大東銀行 朝日支店 | 1,708 | 80.0 |
| 44 | 二本松信用金庫 本店 | 2,614 | 91.3 | 94 | 常陽銀行 須賀川支店 | 1,691 | 100.6 |
| 45 | 福島信用金庫 南支店 | 2,486 | 92.9 | 95 | 須賀川信用金庫 本店 | 1,679 | 84.5 |
| 46 | 大東銀行 矢野目支店 | 2,477 | 95.3 | 96 | 郡山信用金庫 東支店 | 1,677 | 95.6 |
| 47 | 福島銀行 福島南支店 | 2,450 | 96.1 | 97 | 福島銀行 福島北支店 | 1,672 | 97.4 |
| 48 | 東邦銀行 相馬支店 | 2,446 | 108.4 | 98 | 大東銀行 相馬支店 | 1,654 | 92.3 |
| 49 | 会津信用金庫 駅前支店 | 2,444 | 95.0 | 99 | 福島銀行 福島西支店 | 1,654 | 93.8 |
| 50 | 福島銀行 安積支店 | 2,386 | 93.2 | 100 | 二本松信用金庫 安達支店 | 1,645 | 93.7 |

※店舗統廃合の場合、前年比は統廃合前の数値としております。

2. 保証承諾上位 30 店舗

(当 月 中)

(令和 5 年11月末現在)

(当 月 末)

(単位:千円)

| 順位 | 店 舗 名 | 保証承諾 | |
|----|----------------|------|---------|
| | | 件数 | 金額 |
| 1 | 大東銀行 本店 | 14 | 433,250 |
| 2 | 東邦銀行 本店 | 7 | 382,500 |
| 3 | 東邦銀行 郡山営業部 | 11 | 321,362 |
| 4 | 東邦銀行 喜多方支店 | 7 | 307,000 |
| 5 | 常陽銀行 郡山支店 | 10 | 255,400 |
| 6 | 福島銀行 郡山営業部 | 7 | 252,000 |
| 7 | 東邦銀行 三春支店 | 6 | 237,600 |
| 8 | 東邦銀行 いわき営業部 | 12 | 222,500 |
| 9 | 東邦銀行 相馬支店 | 6 | 179,600 |
| 10 | 東邦銀行 桑野支店 | 9 | 165,100 |
| 11 | 東邦銀行 小名浜支店 | 9 | 160,800 |
| 12 | 東邦銀行 原町支店 | 5 | 150,680 |
| 13 | 東邦銀行 福島西中央支店 | 7 | 124,300 |
| 14 | 福島銀行 喜多方支店 | 3 | 123,000 |
| 15 | 福島県商工信用組合 本店 | 9 | 120,500 |
| 16 | 東邦銀行 石川支店 | 8 | 114,000 |
| 17 | 福島県商工信用組合 桜通支店 | 5 | 112,000 |
| 18 | 東邦銀行 植田支店 | 4 | 110,000 |
| 19 | 福島銀行 福島北支店 | 3 | 110,000 |
| 20 | 大東銀行 笹谷支店 | 2 | 110,000 |
| 21 | 大東銀行 矢野目支店 | 5 | 109,000 |
| 22 | 東邦銀行 南福島支店 | 8 | 105,300 |
| 23 | 大東銀行 石川支店 | 4 | 105,000 |
| 24 | 東邦銀行 高田支店 | 4 | 104,500 |
| 25 | 須賀川信用金庫 桑野支店 | 4 | 103,800 |
| 26 | 東邦銀行 新さくら通り支店 | 2 | 100,000 |
| 27 | 大東銀行 須賀川支店 | 7 | 98,000 |
| 28 | 大東銀行 福島支店 | 4 | 94,600 |
| 29 | 福島信用金庫 伊達支店 | 5 | 91,500 |
| 30 | 東邦銀行 東福島支店 | 6 | 91,435 |

※金額同順位の場合は、件数が多い方を上位とします。

| 順位 | 店 舗 名 | 保証承諾 | |
|----|--------------|------|-----------|
| | | 件数 | 金額 |
| 1 | 東邦銀行 本店 | 51 | 1,536,500 |
| 2 | 常陽銀行 郡山支店 | 46 | 1,418,457 |
| 3 | 東邦銀行 郡山営業部 | 58 | 1,398,388 |
| 4 | 福島銀行 平支店 | 78 | 1,386,880 |
| 5 | 大東銀行 須賀川支店 | 51 | 1,344,596 |
| 6 | 東邦銀行 原町支店 | 60 | 1,328,385 |
| 7 | 大東銀行 本店 | 57 | 1,291,295 |
| 8 | 東邦銀行 喜多方支店 | 49 | 1,233,700 |
| 9 | 東邦銀行 小名浜支店 | 64 | 1,206,963 |
| 10 | 大東銀行 本宮支店 | 51 | 1,074,900 |
| 11 | 東邦銀行 いわき営業部 | 68 | 1,029,126 |
| 12 | 福島銀行 本店 | 55 | 962,700 |
| 13 | 大東銀行 富久山支店 | 31 | 936,926 |
| 14 | 東邦銀行 相馬支店 | 33 | 867,280 |
| 15 | 東邦銀行 会津一之町支店 | 32 | 848,883 |
| 16 | 福島銀行 郡山営業部 | 44 | 833,948 |
| 17 | 東邦銀行 二本松支店 | 33 | 823,600 |
| 18 | 福島信用金庫 本店 | 58 | 785,100 |
| 19 | 福島銀行 須賀川支店 | 32 | 764,900 |
| 20 | 大東銀行 矢野目支店 | 27 | 751,600 |
| 21 | 東邦銀行 北福島支店 | 34 | 731,725 |
| 22 | 東邦銀行 植田支店 | 35 | 716,622 |
| 23 | 東邦銀行 会津営業部 | 39 | 693,595 |
| 24 | 福島県商工信用組合 本店 | 59 | 667,142 |
| 25 | 常陽銀行 平支店 | 23 | 660,500 |
| 26 | 福島銀行 白河支店 | 43 | 653,122 |
| 27 | 東邦銀行 須賀川支店 | 34 | 648,870 |
| 28 | 福島銀行 原町支店 | 25 | 647,500 |
| 29 | 大東銀行 方八町支店 | 37 | 642,765 |
| 30 | あぶくま信用金庫 本店 | 42 | 638,600 |

3. 保証利用企業数上位 50 店舗

(令和 5 年11月末現在)

| 順位 | 店 舗 名 | 利用企業数 |
|----|--------------|-------|
| 1 | 東邦銀行 いわき営業部 | 307 |
| 2 | 東邦銀行 本店 | 280 |
| 3 | 福島銀行 平支店 | 263 |
| 4 | 福島銀行 本店 | 253 |
| 5 | 常陽銀行 郡山支店 | 248 |
| 6 | いわき信用組合 本店 | 248 |
| 7 | 東邦銀行 郡山営業部 | 243 |
| 8 | 福島県商工信用組合 本店 | 237 |
| 9 | 福島信用金庫 本店 | 220 |
| 10 | 東邦銀行 会津営業部 | 211 |
| 11 | 大東銀行 本店 | 198 |
| 12 | 福島銀行 郡山営業部 | 193 |
| 13 | 東邦銀行 須賀川支店 | 192 |
| 14 | 東邦銀行 小名浜支店 | 191 |
| 15 | いわき信用組合 平支店 | 183 |
| 16 | 大東銀行 平支店 | 174 |
| 17 | 大東銀行 富久山支店 | 165 |
| 18 | 大東銀行 福島支店 | 164 |
| 19 | 会津信用金庫 本店 | 162 |
| 20 | あぶくま信用金庫 本店 | 159 |
| 21 | 大東銀行 小名浜支店 | 157 |
| 22 | 大東銀行 須賀川支店 | 156 |
| 23 | 大東銀行 方八町支店 | 156 |
| 24 | 福島信用金庫 南支店 | 155 |
| 25 | 東邦銀行 原町支店 | 154 |

※利用企業数が同数の場合は、債務残高が多い方を上位とします。

| 順位 | 店 舗 名 | 利用企業数 |
|----|-----------------|-------|
| 26 | ひまわり信用金庫 本店 | 152 |
| 27 | 福島信用金庫 東支店 | 150 |
| 28 | 郡山信用金庫 安積支店 | 148 |
| 29 | 福島銀行 白河支店 | 142 |
| 30 | 福島県商工信用組合 南福島支店 | 142 |
| 31 | 大東銀行 安積支店 | 141 |
| 32 | 大東銀行 本宮支店 | 139 |
| 33 | 郡山信用金庫 本店 | 139 |
| 34 | 東邦銀行 郡山東支店 | 138 |
| 35 | 二本松信用金庫 本店 | 138 |
| 36 | 東邦銀行 喜多方支店 | 137 |
| 37 | 福島県商工信用組合 桜通支店 | 136 |
| 38 | 東邦銀行 白河支店 | 135 |
| 39 | 福島信用金庫 吉井田支店 | 135 |
| 40 | 福島県商工信用組合 富久山支店 | 135 |
| 41 | 東邦銀行 矢吹支店 | 134 |
| 42 | 須賀川信用金庫 郡山支店 | 132 |
| 43 | 福島銀行 会津支店 | 130 |
| 44 | 東邦銀行 会津一之町支店 | 129 |
| 45 | いわき信用組合 郷ヶ丘支店 | 129 |
| 46 | 福島信用金庫 西支店 | 129 |
| 47 | 福島銀行 小名浜支店 | 127 |
| 48 | 大東銀行 白河支店 | 127 |
| 49 | いわき信用組合 内郷支店 | 126 |
| 50 | 大東銀行 金屋支店 | 125 |

「継続サポート（どっしりくん）」承諾実績について

(単位：千円、%)

| | 当月(11月)中 | | | | 当期中 | | | |
|-------|----------|-----------|-------|-------|-------|------------|-------|-------|
| | 件数 | 金額 | 件数構成比 | 金額構成比 | 件数 | 金額 | 件数構成比 | 金額構成比 |
| 福島営業店 | 44 | 727,500 | 28.6 | 29.3 | 297 | 4,510,500 | 28.0 | 28.5 |
| 郡山支店 | 38 | 669,000 | 24.7 | 26.9 | 298 | 4,603,000 | 28.1 | 29.1 |
| 白河支店 | 12 | 184,000 | 7.8 | 7.4 | 76 | 1,064,800 | 7.2 | 6.7 |
| 会津支店 | 20 | 266,000 | 13.0 | 10.7 | 149 | 2,155,900 | 14.1 | 13.6 |
| いわき支店 | 31 | 460,000 | 20.1 | 18.5 | 189 | 2,529,580 | 17.8 | 16.0 |
| 相双支店 | 9 | 180,000 | 5.8 | 7.2 | 50 | 939,000 | 4.7 | 5.9 |
| 合計 | 154 | 2,486,500 | 100.0 | 100.0 | 1,059 | 15,802,780 | 100.0 | 100.0 |

「創業関連保証」承諾実績について

(単位：千円、%)

| | 当月(11月)中 | | | | 当期中 | | | |
|-------|----------|--------|-------|-------|-----|---------|-------|-------|
| | 件数 | 金額 | 件数構成比 | 金額構成比 | 件数 | 金額 | 件数構成比 | 金額構成比 |
| 福島営業店 | 8 | 20,560 | 36.4 | 35.5 | 51 | 227,960 | 24.5 | 23.2 |
| 郡山支店 | 4 | 10,000 | 18.2 | 17.3 | 77 | 417,580 | 37.0 | 42.5 |
| 白河支店 | 2 | 3,000 | 9.1 | 5.2 | 8 | 32,470 | 3.8 | 3.3 |
| 会津支店 | 0 | 0 | 0.0 | 0.0 | 14 | 61,800 | 6.7 | 6.3 |
| いわき支店 | 6 | 16,400 | 27.3 | 28.3 | 47 | 179,010 | 22.6 | 18.2 |
| 相双支店 | 2 | 8,000 | 9.1 | 13.8 | 11 | 63,000 | 5.3 | 6.4 |
| 合計 | 22 | 57,960 | 100.0 | 100.0 | 208 | 981,820 | 100.0 | 100.0 |

「災害関係保証」・「東日本大震災復興緊急保証」承諾実績について

(単位：千円)

| | 平成23年3月14日～ 令和5年3月末日迄 | | 当月中 | | 当月末(令和5年度) | | 累計 | |
|-------------|--------------------------|-------------|-----|-----------|------------|------------|--------|-------------|
| | 件数 | 金額 | 件数 | 金額 | 件数 | 金額 | 件数 | 金額 |
| 福島営業店 | 8,252 | 142,166,212 | 26 | 698,620 | 227 | 6,061,262 | 8,479 | 148,227,474 |
| (うち、ふくしま復興) | 8,085 | 138,001,445 | 25 | 658,620 | 215 | 5,886,862 | 8,300 | 143,888,307 |
| 郡山支店 | 10,236 | 191,577,265 | 31 | 972,254 | 236 | 6,728,514 | 10,472 | 198,305,779 |
| (うち、ふくしま復興) | 9,335 | 176,124,158 | 30 | 954,254 | 229 | 6,468,714 | 9,564 | 182,592,872 |
| 白河支店 | 2,581 | 43,523,739 | 6 | 135,000 | 66 | 1,880,040 | 2,647 | 45,403,779 |
| (うち、ふくしま復興) | 2,502 | 41,997,437 | 5 | 120,000 | 63 | 1,803,040 | 2,565 | 43,800,477 |
| 会津支店 | 4,532 | 78,600,756 | 14 | 418,300 | 81 | 2,265,036 | 4,613 | 80,865,792 |
| (うち、ふくしま復興) | 4,407 | 76,881,390 | 13 | 412,700 | 79 | 2,219,636 | 4,486 | 79,101,026 |
| いわき支店 | 5,464 | 104,196,968 | 14 | 319,000 | 159 | 3,528,180 | 5,623 | 107,725,148 |
| (うち、ふくしま復興) | 4,804 | 94,579,694 | 14 | 319,000 | 152 | 3,421,020 | 4,956 | 98,000,714 |
| 相双支店 | 1,792 | 41,691,833 | 15 | 338,150 | 107 | 2,318,950 | 1,899 | 44,010,783 |
| (うち、ふくしま復興) | 1,750 | 40,297,814 | 14 | 316,480 | 104 | 2,237,280 | 1,854 | 42,535,094 |
| 合計 | 32,857 | 601,756,772 | 106 | 2,881,324 | 876 | 22,781,982 | 33,733 | 624,538,754 |
| (うち、ふくしま復興) | 30,883 | 567,881,937 | 101 | 2,781,054 | 842 | 22,036,552 | 31,725 | 589,918,489 |

※災害特例保険（平成23年3月14日～）と東日本大震災復興緊急特例保険（平成23年5月23日～）を利用した保証を合算して掲載しております。

中小企業のみなさま

事業のお悩みは
保証協会へ

相談無料



女性支援チーム
イメージキャラクター
ふたば

経営相談 随時受付中!!

コロナ融資の返済もあるし、返済見直しできないかな？

どこに相談したらいいのかな～

創業したいけど、何が必要？

- ✓ 創業
- ✓ 生産性向上
- ✓ 経営改善
- ✓ 資金繰り
- ✓ 事業計画策定
- ✓ 事業承継

経営に関する様々なお悩みについて、解決のお手伝いをいたします。
お気軽にご相談ください。

申込方法

お電話、裏面の申込書をFAX、保証協会のHPよりお申込みいただけます。
尚、事前予約をお願いしております。

お申込みはこちらから▶



お問い合わせ先

福島営業店 福島市三河南町1-20
コラッセふくしま10階

担当地区 福島市、伊達市、二本松市
本宮市、伊達郡、安達郡

TEL **024-526-1530**
FAX **024-533-8721**

郡山支店 郡山市清水台1-3-8
郡山商工会議所会館3階

担当地区 郡山市、須賀川市、田村市、岩瀬郡
田村郡、石川郡(浅川町を除く)

TEL **024-932-2769**
FAX **024-925-2637**

白河支店 白河市道場小路96-5
白河商工会議所会館2階

担当地区 白河市、西白河郡、東白川郡
石川郡浅川町

TEL **0248-24-0156**
FAX **0248-24-1419**

会津支店 会津若松市南千石町2-19

担当地区 会津若松市、喜多方市、大沼郡
河沼郡、耶麻郡、南会津郡

TEL **0242-23-9171**
FAX **0242-23-9173**

いわき支店 いわき市平字材木町3-1

担当地区 いわき市

TEL **0246-23-3570**
FAX **0246-25-5729**

相双支店 南相馬市原町区本町1-3

担当地区 南相馬市、相馬市、相馬郡、双葉郡

TEL **0244-23-5105**
FAX **0244-24-5905**



福島県信用保証協会 企業支援部 経営支援課

福島市三河南町1-20 コラッセふくしま 11階

TEL 024-526-1520 FAX 024-534-3619 HP <https://www.fukushima-cgc.or.jp/>

ご注意事項

- ご相談の際に知り得た個人情報及び、相談会における情報は、本業務の為に使用し、それ以外には使用しません。
- 相談内容によっては応じられない場合がございますので、予めご了承ください。



福島県信用保証協会
イメージキャラクター
さすけね君

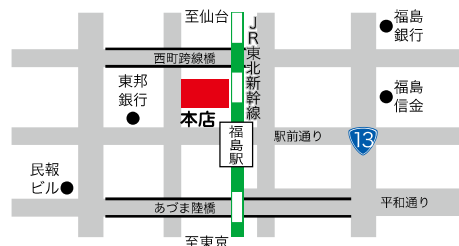
本・支店の事務所一覧

本店

〒960-8053 福島市三河南町1番20号
 コラッセふくしま10階、11階
 TEL(024)526-2331(代) FAX(024)536-5090



- 総務部(11F)
 総務企画課 TEL(024)526-2331 FAX(024)536-5090
 デジタル推進課 TEL(024)526-2331 FAX(024)536-5090
- 企業支援部(11F)
 保証推進課 TEL(024)573-5265 FAX(024)534-3619
 経営支援課 TEL(024)526-1520 FAX(024)534-3619
 再生支援チーム TEL(024)526-1520 FAX(024)534-3619
- 管理部(10F)
 代位弁済課 TEL(024)525-3537 FAX(024)573-8489
 債権管理課 TEL(024)525-3537 FAX(024)573-8489
- コンプライアンス統括室(10F) TEL(024)525-3537 FAX(024)573-8489
- 福島営業店(10F) TEL(024)526-1530 FAX(024)533-8721



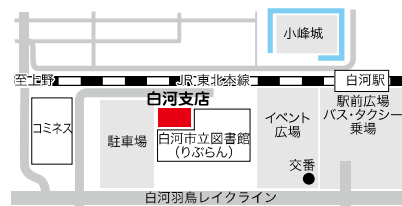
郡山支店

〒963-8005
 郡山市清水台1丁目3番8号
 郡山商工会議所会館3階
 TEL(024)932-2769(代)
 FAX(024)925-2637



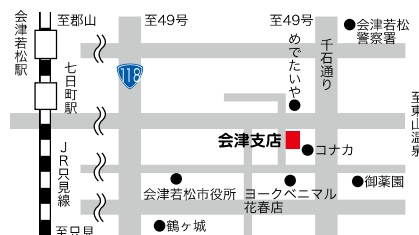
白河支店

〒961-0957
 白河市道場小路96番地5
 白河商工会議所会館2階
 TEL(0248)24-0156(代)
 FAX(0248)24-1419



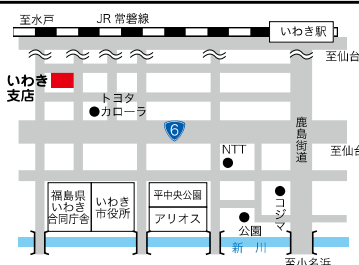
会津支店

〒965-0816
 会津若松市南千石町2番19号
 TEL(0242)23-9171(代)
 FAX(0242)23-9173



いわき支店

〒970-8026
 いわき市平字材木町3番地の1
 TEL(0246)23-3570(代)
 FAX(0246)25-5729



相双支店

〒975-0008
 南相馬市原町区本町1丁目3番地
 TEL(0244)23-5105(代)
 FAX(0244)24-5905

