

保証月報



大内宿の雪まつり（下郷町）

CONTENTS

新年のご挨拶

お知らせ

- ・セーフティネット保証の指定告示について
- ・女性支援チーム「雪うさぎ」の取り組みについて
- ・創業応援セミナーin郡山市の開催について etc.

12月の保証動向

金融機関店舗紹介コーナー

町村紹介コーナー

業務概況

令和5年度 各種感謝制度実施状況



イメージキャラクター「さすね君」

伴走支援型特別資金

特徴

- 貸付限度額 **1億円**
- 貸付期間 **10年以内(据置5年以内)**
- 貸付金利 **年1.5%以内(固定)**
- 保証料 **国の保証料補助により、事業者負担が軽減**



詳しくは保証協会
HPでチェック!

福島県緊急経済対策特別資金「伴走支援型特別資金」			
次のいずれかに該当し、かつ経営行動に係る計画(以下「計画」という。)を策定した中小企業者。			
	SN4号	SN5号	一般保証
申込 人 資 格 要 件	(1)SN4号に係る市町村長の認定を受けた方	(2)SN5号に係る市町村長の認定を受けた方	(3)次のいずれかに該当する方 ①最近1か月間の売上高が前年同月の売上高と比較して5%以上減少している。 ② i. 最近1か月間の売上高総利益率が前年同月の売上高総利益率と比較して5%以上減少している ii. 最近1か月間の売上高総利益率が直近決算の売上高総利益率と比較して5%以上減少している iii. 直近決算の売上高総利益率が直近決算前期の売上高総利益率と比較して5%以上減少している iv. 最近1か月間の売上高営業利益率が前年同月の売上高営業利益率と比較して5%以上減少している v. 最近1か月間の売上高営業利益率が直近決算の売上高営業利益率と比較して5%以上減少している vi. 直近決算の売上高営業利益率が直近決算前期の売上高営業利益率と比較して5%以上減少している
	通常保証料率：0.85% (経営者保証免除対応を適用する場合1.05%) うち事業者負担：0.20%		一般保証の保証料率は、下図参照。 (経営者保証免除対応の適用なしの場合のみ掲載)

一般保証の保証料率	料率区分		①	②	③	④	⑤	⑥	⑦	⑧	⑨
	通常保証料率(%)	80%保証の場合	1.90	1.75	1.55	1.35	1.15	1.00	0.80	0.60	0.45
		100%保証の場合	2.20	2.00	1.80	1.60	1.35	1.10	0.90	0.70	0.50
うち事業者負担(%)		1.15	1.00	0.85	0.70	0.60	0.50	0.40	0.30	0.20	

100%保証の既往借入金を同額以下借換えの場合100%保証扱いとなりますが、国の保証料補助により、事業者負担は80%保証の場合と変わりません。

※条件変更の際の保証料は補助対象外となります。

※融資実行後に、金融機関によるモニタリングがあります。

2024年
1月号

大内宿の雪まつり(下郷町)

福島県下郷町にある江戸時代の面影が残る宿場町、大内宿。会津若松市と日光今市を結ぶ重要な道の宿場町として栄えました。昭和56年には国選定重要伝統的建造物群保存地区に指定されており、景観保存と伝統的な屋根葺きの技術習得、継承に全員で取り組んでいます。毎年2月の第2土曜・日曜には「大内宿雪まつり」が開催され、街道沿いに住民たちが手作りした雪灯籠や雪像が立ち並びます。夜になると雪灯籠の灯りが町全体を照らし、神秘的な雰囲気漂います。夕方から始まる「御神火載火(ごじんかたいか)」と幻想的な「花火大会」も見逃せません。

今年度の表紙について

令和5年度保証月報の表紙では、第一印刷機主催のフォトコンテストとコラボし、福島県の美しい風景を美しい写真でお届けします。

第8回花見山フォトコンテスト
福島ふるさと部門より「雪祭りの夜」
丹治 美知夫さん(福島市)



新年のご挨拶



福島県信用保証協会
会長 井出孝利

年頭にあたり謹んで新年のご挨拶を申し上げます。

皆さまには、平素より当協会の業務にご支援・ご協力を賜り厚く御礼申し上げますとともに、このたびの能登半島地震により被災された皆さまに心よりお見舞い申し上げます。

さて、昨年は、ワールド・ベースボール・クラシックにおいて日本代表が強豪国アメリカを破り、3大会ぶり（14年ぶり）3回目の優勝を果たし、日本中が歓喜に湧きました。

また、5月に新型コロナウイルス感染症が感染症法上の2類相当から5類へ見直されたことにより、インバウンド需要を始めとした消費の回復が鮮明となりつつあり、今後の経済活動のさらなる活性化が期待されます。

本県に目を向けますと、11月に富岡町で点・線拠点の避難指示が解除されたことで、県内6町村に設けられていた特定復興再生拠点区域の避難指示がすべて解除に至ったほか、国道401号博士峠バイパスの開通など復興に向けた関係者の努力が実を結んだ1年となりました。

一方、民間ゼロゼロ融資を始めとするコロナ関連融資の返済が本格化するとともに、原材料価格の高騰や人手不足、ALPS処理水の海洋放出に伴う風評被害懸念など社会経済情勢にはいまだ多くの課題があり、県内中小企業・小規模事業者を取り巻く環境は厳しさが続いています。

このような中、当協会は、厳しい経営状況にある事業者の資金繰りや経営支援を更に強化するため、コロナ関連融資の据置期間が終了した先のフォローアップのほか、専門家派遣事業の改正、伴走支援に対する補助事業の創設等に取り組むとともに、「ふくしま経営支援連携協議会」を中心に金融機関・関係機関との連携を強化し、地域経済の下支え・活性化に努めてまいりました。

令和6年の干支は、「変化」「成長」を象徴する、甲辰（きのえたつ）であります。同じ甲辰である60年前の昭和39年を振り返りますと、アジア初の東京五輪開催、東海道新幹線の開通など日本のインフラが大きく成長・発展した年でした。60年前と同様、令和6年も革新の年となることを期待しております。

アフターコロナにおける社会構造の変化をはじめとする諸問題を乗り越え、県内経済が更なる成長・回復を遂げられるよう、当協会も県内事業者の皆さまを全力でサポートしてまいりまいる所ですので、一層のご支援、ご協力を賜りますようよろしくお願い申し上げます。

最後に、本年が皆さまにとりましてより良い年となりますことを祈念申し上げ、新年の挨拶とさせていただきます。

12月の保証動向

12月中の保証承諾は、件数1,031件（前年同月比120.6%）、金額179億33百万円（同150.8%）となり、件数、金額ともに前年同月を上回った。

保証債務残高は、件数42,066件（同95.6%）、金額5,329億51百万円（同94.5%）と、前年同月より件数で1,915件、金額で308億13百万円減少した。

代位弁済は、件数36件（同156.5%）、金額3億89百万円（同161.6%）となり、件数、金額ともに前年同月を上回った。

◆12月の概況

（単位：百万円、%）

項目	当月中			当月末		
	件数	金額	金額前年比	件数	金額	金額前年比
保証申込	1,031	17,310	139.7	7,514	121,212	131.7
保証承諾	1,031	17,933	150.8	7,187	115,630	131.5
保証債務残高				42,066	532,951	94.5
代位弁済	36	389	161.6	295	3,954	155.6

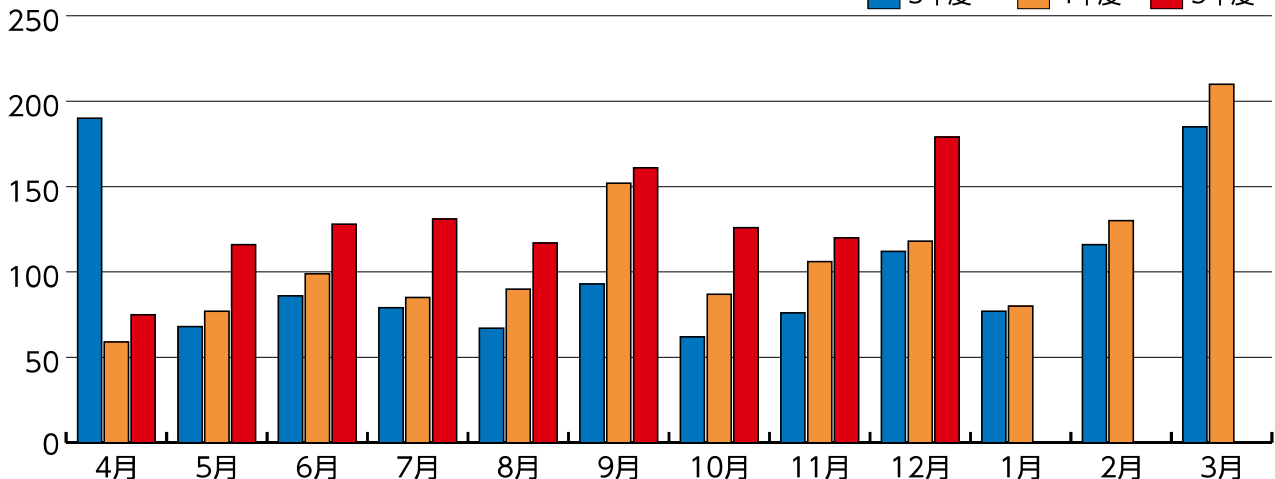
◆保証承諾の推移

（単位：百万円、%）

年度 月	3			4			5			年度 月
	件数	金額	前年比	件数	金額	前年比	件数	金額	前年比	
4	1,051	19,016	129.9	457	5,986	31.5	527	7,530	125.8	4
5	479	6,828	12.5	539	7,774	113.9	753	11,610	149.3	5
6	722	8,613	10.8	705	9,950	115.5	811	12,872	129.4	6
7	666	7,986	12.5	625	8,594	107.6	787	13,134	152.8	7
8	567	6,760	16.4	592	9,065	134.1	780	11,747	129.6	8
9	704	9,379	30.4	924	15,215	162.2	980	16,112	105.9	9
上期計	4,189	58,581	20.6	3,842	56,583	96.6	4,638	73,006	129.0	上期計
10	518	6,297	31.5	621	8,770	139.3	784	12,682	144.6	10
11	562	7,686	39.0	710	10,681	139.0	734	12,009	112.4	11
12	817	11,279	42.0	855	11,893	105.4	1,031	17,933	150.8	12
1	489	7,703	69.5	532	8,061	104.6				1
2	711	11,656	42.8	740	13,027	111.8				2
3	1,078	18,580	25.8	1,122	21,265	114.4				3
下期計	4,175	63,201	35.8	4,580	73,697	116.6	2,549	42,624	57.8	下期計
合計	8,364	121,782	26.4	8,422	130,280	107.0	7,187	115,630	88.8	合計

（億円）

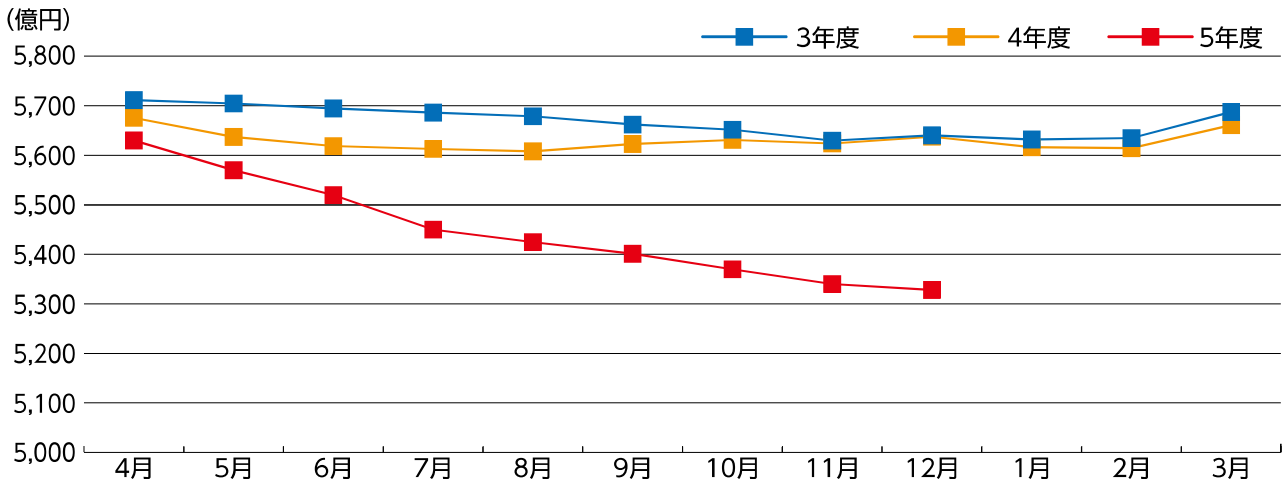
■ 3年度 ■ 4年度 ■ 5年度



◆保証債務残高の推移

(単位：百万円、%)

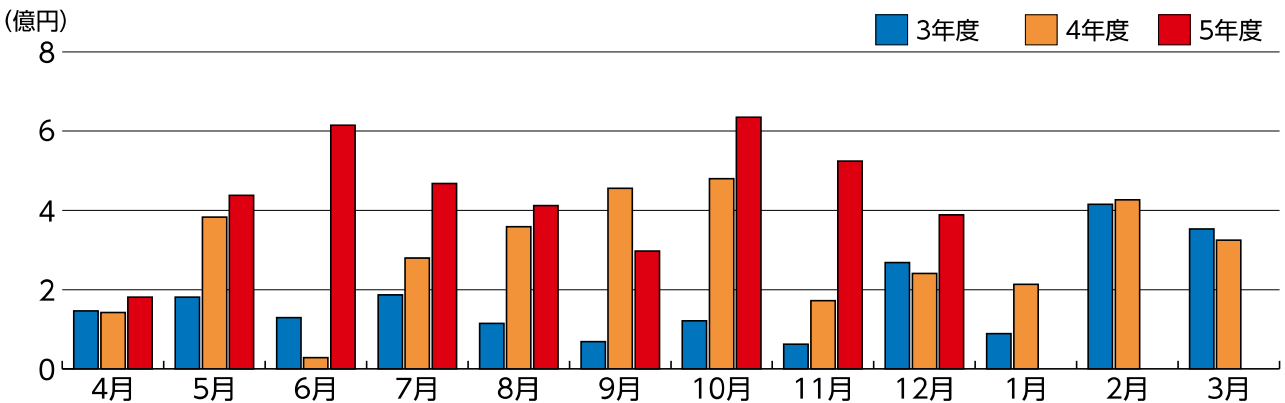
年度 月	3			4			5			年度 月
	件数	金額	前年比	件数	金額	前年比	件数	金額	前年比	
4	42,606	571,171	214.3	43,009	567,588	99.4	44,131	563,012	99.2	4
5	42,471	570,493	193.9	42,960	563,724	98.8	43,818	557,821	99.0	5
6	42,359	569,470	161.1	43,033	561,878	98.7	43,363	552,136	98.3	6
7	42,370	568,643	140.6	43,156	561,298	98.7	42,963	546,571	97.4	7
8	42,426	567,904	129.8	43,264	560,813	98.8	42,758	542,677	96.8	8
9	42,353	566,234	122.8	43,473	562,305	99.3	42,659	540,299	96.1	9
10	42,448	565,191	118.8	43,683	563,100	99.6	42,504	537,049	95.4	10
11	42,449	562,984	116.0	43,789	562,408	99.9	42,291	534,050	95.0	11
12	42,582	564,050	112.4	43,981	563,764	99.9	42,066	532,951	94.5	12
1	42,624	563,196	110.8	44,015	561,669	99.7				1
2	42,690	563,506	108.5	44,071	561,471	99.6				2
3	42,918	568,766	103.1	44,203	566,121	99.5				3



◆代位弁済の推移

(単位：百万円、%)

年度 月	3			4			5			年度 月
	件数	金額	前年比	件数	金額	前年比	件数	金額	前年比	
4	15	146	33.1	7	142	97.2	17	181	127.4	4
5	14	181	41.1	29	383	211.4	34	438	114.2	5
6	12	129	140.1	9	28	21.7	39	615	2,194.4	6
7	25	187	241.2	15	280	149.4	33	468	167.1	7
8	18	115	59.5	23	359	313.4	32	412	114.8	8
9	13	69	9.1	35	456	664.6	25	294	64.4	9
上期計	97	827	41.3	118	1,648	199.3	180	2,406	146.0	上期計
10	24	121	45.3	26	480	398.4	39	635	132.1	10
11	10	62	56.7	27	172	276.8	40	524	304.7	11
12	29	268	127.5	23	241	90.0	36	389	161.6	12
1	12	89	59.5	21	213	239.9				1
2	36	415	1,471.9	44	427	102.8				2
3	34	353	252.8	43	325	92.1				3
下期計	145	1,307	144.8	184	1,858	142.1	115	1,548	83.3	下期計
合計	242	2,134	73.5	302	3,506	164.3	295	3,954	112.8	合計



会津商工信用組合 門田支店



支店長

長谷川 義和 様

〈略歴〉 昭和62年 4月 入組
平成28年 4月 芦ノ牧支店長
令和 2年 4月 門田支店長
令和 3年 6月 門田支店長兼芦ノ牧支店長
令和 5年11月 門田支店長兼芦ノ牧支店長
兼城南支店上席副支店長

〈趣味・特技〉 ツーリング
バドミントン
ゴルフ

1. 地域のことについておしえてください！

・地域の魅力を教えてください

担当エリアの大部分を占める門田地区は、国道121号線のバイパス開通等により開発が進み、特に門田町御山地区は献上柿としても知られる「会津見不知柿」の産地として有名です。また、田島方面に至る118号線沿いには自動車関連の企業も多く、近郊には一ノ堰工業団地が造成され多くの企業の工場等が進出しており、工業地区としても大きく発展している地区であります。

・評判・注目のお店を教えてください

会津の名産品である「馬刺し」はスーパーはもちろんの事、市内の精肉店でも販売しておりますが当店近隣に店舗を構える「扇や精肉店」様では新鮮な馬刺しを年中無休で販売しております。ひとくちに「馬刺し」と言っても色々な部位がありますが、「扇や精肉店」様では各部位の特徴を丁寧に説明しながらお客様の好みに合ったものを提供しており、当店職員も大好きなお店であります。また、店舗販売のみならず地方発送でもお買い求め頂けますし、最近ではふるさと納税の返礼品としても人気となっております。皆様も会津地方へお越しになった際には、是非ともお立ち寄り頂ければと思います。

保証利用状況
(令和5年12月末現在)
462百万円



2. 支店長についておしえてください！

・支店長の信条・モットーを教えてください

店舗運営については、「事務管理と営業推進」は両輪である事を常に意識して業務にあたっております。内部事務が適正に行われる事により、前向きな営業推進が出来るものと思っております。私は門田支店、芦ノ牧支店、城南支店を兼務しておりますが、人事管理も確り行いながら、コミュニケーションを図り、思いやりを持つ等、部下達の良き見本となるよう心がけ、働きやすい職場環境づくりを目指しております。

・OFFの過ごし方について教えてください

当組合には、サークル活動があり私はバドミントン・ツーリングサークルに所属しております。バドミントンサークルは、毎年8月に行われる福島県信用組合体育大会に出場するために、サークルのメンバーと一緒に練習に励んでおります。メンバーは若手が多く、私とは親子程の年齢差はありますが、良い汗を流す事により明日への良い活力となっております。

・趣味・特技について教えてください

一番の趣味は、オートバイであります。学生時代から所有し、自分でメンテナンスを行いながら、カスタムも行い自分の形にする事によって自己満足しております。ツーリングサークルについては、天気の良い週末にグルメ等を目的地とした企画を立て、楽しんでおります。最近若手職員の入会が多く、普段とは違った部分も見え、良いコミュニケーションを取る機会となっております。今後も交通ルールを守りながら、体力が続くかぎり楽しみたいと思います。

3. 支店のことについておしえてください！

・支店について教えてください

当店は、会津若松市の中心部から南に約2kmの国道118号線沿いに位置し、昭和61年6月に開設されました。現在、支店の人員は8名です。平均年齢は43才で比較的バランスのとれた体制で、地域の発展の為、全員一丸となって業務に取り組んでおります。

・皆さんで行っている地域貢献活動は

会津地方では毎年9月に「会津まつり」が三日間に渡り盛大に開催され、例年20～30万人の方が来場されます。そんな中当組合では平成25年（2013年）より、東日本大震災並びに福島原発事故による風評被害等で深刻な影響を受け低迷する会津経済の復興、及び会津地場産業、取引先事業所様の活性化のため、会津まつりメインイベント「会津藩公行列」の当日に本店駐車場を開放して会場を設営し、「あいづしんくみ藩公祭市」を開催しております。令和5年は過去最多の42社の事業所様にご出店いただき、各社自慢の会津の「イイもの」「ウマイもの」が勢ぞろいし、会津地域の皆様のみならず、多くの観光客の皆様にご来場いただきました。当日は当支店並びに僚店の職員もお手伝いとして参加し、事業所様の売上増加や知名度アップの一助になればとの思いを抱き、毎年楽しく開催しているところであります。

・今後の目標を教えてください

日頃から、福島県信用保証協会会津支店様には、融資案件等について適切なアドバイスを頂いており感謝しております。昨年度保証債務残高第6郡において、第5位の表彰を受けさせて頂きました。今年度も残り3ヶ月となりましたが、各種感謝制度において表彰されるよう職員一丸となって取り組んで参ります。



〈支店の皆さま〉

左から、舟木さん、永峯主任、渡部次長、
長谷川支店長、藤巻次長、佐藤主任、
佐竹さん、馬場副調査役

福島県内の市町村をご紹介します。

総務課
(TEL : 0241-75-2500)



檜枝岐村

檜 枝 岐 村

地方創生の重要性が高まるなか、地方自治体の果たす役割はこれまで以上に大きくなっています。本連載では、県内各市町村における中小企業者の活力を引き出す施策等について紹介しています。今回は、檜枝岐村をご紹介します。

Q. 檜枝岐村はどんなところですか。

福島県の西南端に位置している人口約500人の村です。東北最高峰の燧ヶ岳等、2,000m級の山々に囲まれ、尾瀬国立公園を始め、自然が豊かで、観光業が主産業です。村内には公衆浴場や温水プール等の温泉施設があり、宿泊施設の他に、一般家庭にも温泉が引かれています。また、村民の手によって、江戸時代から受け継がれている檜枝岐歌舞伎は、県の重要無形民俗文化財に指定され、上演は年に3回、多くの観光客を魅了しています。



▲ 会津駒ヶ岳



▲ 尾瀬国立公園 大江湿原

檜枝岐歌舞伎▼



Q. おすすめ観光スポットや名産品を教えてください。

【尾瀬国立公園】

日本の自然保護運動発祥の地、尾瀬。春のミズバショウ、夏のニコウキスゲといった花々、湿原ならではの風景や名瀑など、自然の魅力にあふれています。例年、5月下旬に山開きが行われます。

【檜枝岐歌舞伎】

その昔、お伊勢参りに行った折、檜舞台の歌舞伎を観劇した先祖が見よう見まねで村に伝えたのがはじまりとされています。浄瑠璃を口伝えし親から子へ、子から孫へ、型や振りを伝えてきました。役者から裏方まですべて村民だけで継承されています。

公演日：5月12日、8月18日、9月第一土曜日

Q. 地方創生への取組みについて教えてください。

① 出産・子育て支援

出産や村で育つ子どもたちと保護者へ様々な支援を行っております。

② 主な支援策

- ・妊婦の通院費に対して補助
- ・児童館・放課後子どもクラブ利用料無料
- ・給食費・修学旅行等学校行事に係る費用の9割を補助
- ・奨学資金及び支度金無利子で貸付

③ 産業振興支援

起業、施設の維持管理、高付加価値化等、産業振興や地域活性化に関して様々な支援を行っております。

④ 関係人口創出

ワーケーションと村民との交流を行える施設を整備し、ワーケーションによる村民との交流や、大学との連携により大学関係者や若年層との交流をきっかけとした関係人口創出による移住者の増加や地域活性化を目指しております。



◀ 山人料理



▲ そば定食(裁ちそば・はっとう)

◀ サンショウウオジュラート

Q. 中小企業者向けの制度融資や施策について教えてください。

■ 定住促進支援事業補助金

事業所が営業施設を新・増・改築・取得及び、中古民宿等の取得・増・改築、土地取得、建築物の付帯設備等を購入する場合に250万円以上の対象事業で1/2補助(補助額は125万円～1,000万円まで)

■ 産業振興利子補給制度

上記の定住促進支援事業補助金の対象となる借入を行った自営業の方に、利子の一部を補給

■ 起業チャレンジ補助金

村経済の発展のために、村内で新たに事業を開始する場合に、企業に必要な経費の2/3を補助(補助額は100万円まで)

お知らせ

新規企業支援感謝制度 感謝店舗紹介



東邦銀行 郡山営業部

常務執行役員 郡山営業部長
目黒寛己様



11月末現在 10企業達成

〈融資渉外課のみなさま〉

〇達成の秘訣または達成までの苦勞について

福島県信用保証協会郡山支店の皆さまには、日頃よりの確かなアドバイスや丁寧なご指導を頂き感謝申し上げます。当部では、アフターコロナの中で、お客さまのニーズや課題に対してスピーディーな提案を行ったことが新規取引先増加に繋がったと考えております。今回の表彰を励みに、今後も貴協会の皆さまと連携を強化し、地域のお客さまのお役に立てるよう努力して参ります。



東邦銀行 小名浜支店

支店長
穴戸敢一様



11月末現在 10企業達成

〈融資渉外グループのみなさま〉

〇達成の秘訣または達成までの苦勞について

小名浜支店では、「保証協会付融資＝当店の地域貢献度のバロメーター」として掲げ、先入観・固定観念に捉われない地道な営業活動を継続しており、多くの企業との取引に至っております。

今後も保証協会の皆さまのご支援を得ながら、取引先の経営支援や企業成長を後押しし、地域発展の一翼を担っていただけるよう取り組んで参ります。





あぶくま信用金庫 本店営業部

執行役員 本店営業部長兼東支店長
佐藤 弘 様



11月末現在 10企業達成

〈融資課・渉外担当のみなさま〉



〇達成の秘訣または達成までの苦労について

取引先企業の資金ニーズやスタートアップ企業への資金繰り支援等、いつも保証協会相双支店の皆様から適切なアドバイスを頂きながら、企業へ適切な融資提案ができたことで新規取引先増加に繋がりました。

引き続き保証協会の皆様と連携を図りながら、相双地域経済の発展のために、お客様と寄り添いながら地域金融機関の役割を果たして参ります。

お知らせ

セーフティネット保証4号、5号の指定告示について

セーフティネット保証4号及び5号の指定について、下記の通り告示が行われましたのでお知らせします。

なお、詳細は、当協会HPか、中小企業庁HPにてご確認ください。

●「新型コロナウイルス感染症」に係るセーフティネット保証4号

指定期間：～令和6年3月31日まで延長

●セーフティネット保証5号

指定期間：令和6年1月1日～令和6年3月31日

(日本標準産業分類(平成25年10月改定)の細分類に基づく562業種が指定)



〈当協会HP〉



〈中小企業庁HP〉

理事会を開催しました



12月26日、第260回理事会を開催しました。

理事会では「最近の事業概況について」他2事項を報告するとともに、「職員の定年の引上げに係る規程の一部改正等及び職員登用規程の制定について」他2事項を審議し承認されました。

また、理事会終了後には、日本銀行福島支店支店長中嶋基晴様より「国内・県内の金融経済情勢」についてご講話をいただきました。

「福島県令和5年度潜在的な女性起業家発掘育成事業 起業アテナント×支援機関マッチング交流会及び修了式」に出席しました



女性支援チーム
雪うさぎ

12月5日、当協会でセミナー講師などを務めていただいている、ふくしま女性起業家活躍推進協議会会長（リファインアカデミー(株)代表取締役）重巢敦子様が実施する女性起業家養成研修の交流会及び修了式に、当協会女性支援チーム「雪うさぎ」のメンバー3名が出席しました。

マッチング交流会では、第4期起業アテナント20名と、県内の8創業支援機関がテーブルセッションを行い、当協会の専門家派遣や雪うさぎの取り組みなどを紹介しました。

修了生代表モンテッソーリ教室ニコマル 菅野多佳子氏は修了式で、県内の女性起業家の強固なつながりを得られたこと、今度は自分が起業を目指す女性のアテナント役を担えることの喜びをお話されていました。

当協会の取り組みをお伝えするとともに、女性起業家のパワーを肌で感じる有意義な機会となりました。



<テーブルセッションの様子>



<表彰式の様子>

福島県のタウン情報誌「月刊CJ Monmo 1月号」に雪うさぎ主催のセミナーが掲載されました！

「福島県信用保証協会」で公開する方も歓迎します！

女性支援チーム「雪うさぎ」のイベント情報を掲載します

福島県信用保証協会 主催

女性起業家 応援 セミナーに潜入！

講師：重巢 敦子さん
（ふくしま女性起業家活躍推進協議会会長兼リファインアカデミー(株)代表取締役）

11月13日、福島市「コラッセふくしま」のレ스토랑「kitchen(きいちご)」にて、「起業家になる「力」や「機会」がある方へ向けた「福島県信用保証協会」主催の女性起業家応援セミナーが開催されました。

交流会

交流会の様子

トークセッション

トークセッションの様子

ミニセミナー

ミニセミナーの様子

ぜひご覧ください！

女性起業家応援セミナーに参加した皆さんの声

- 60代女性
「聴いてみたいと思っていた」「福島県信用保証協会さんを通して参加できることがとても良い機会になりました。」
- 50代女性
「講師の重巢さんと先輩起業家の失敗談や体験談を聞いて、勇気を出して前に進みたいですね。今後自分も挑戦できると感じました。」
- 50代女性
「交流会もあり、起業を目指している受付けと繋がりが広がりました。可能ならでも挑戦できると感じました。」

女性支援チーム「雪うさぎ」
創業・経営・資金調達のことなど
相談無料

創業前から創業後も女性のみなさんをサポートします！
「雪うさぎ」は、女性のみなさんが起業や経営について気軽に相談できる窓口として運営しています。女性陣によるセミナーです。女性ならではの視点を生かし、みなさんのお悩み解決をお手伝いします。

チーム名「雪うさぎ」の由来
福島市に居る「雪うさぎ」は、創業支援チームを意味する「雪うさぎ」とも呼ばれています。私たち「女性支援チーム雪うさぎ」は、創業支援の活動を続けていくことで、みなさんのお悩み解決をお手伝いします。

お集まりの問い合わせ先は、受付時間 平日9:00～17:00

創業支援セミナー会場 山田ビル3階 創業支援センター 山田ビル
TEL 024-526-1520
http://www.mcmf.or.jp/~snowu

問い合わせは「雪うさぎ」



セミナーを開催します！

福島県信用保証協会 主催

創業応援 セミナー 開催

in
郡山市

創業時に押さえておきたいポイントと、創業後に起こりえる経営課題とその対応策について、起業の先輩の様々な実体験を交えながらお伝えします！

※セミナー終了後、保証協会職員とよろず支援拠点コーディネーターによる「個別相談会」も開催いたします。ご利用希望の方はご予約ください。



福島県信用保証協会イメージキャラクター
さすけね君

令和6年

2/16 金
13:30~16:00

郡山商工会議所会館
6階 中ホールB

個別相談会

事前予約制

16:10~17:00

(同会館内 保証協会郡山支店相談室にて行います)

- テーマ
- 1 創業後に抑えておきたいポイント、創業間もない時期に起こりえる経営課題と対応策
 - 2 創業・起業の先輩からの体験談

対象者 創業間もない(5年以内程度を想定) 中小企業・小規模事業者。
●創業融資予定先や対応後の先(保証協会付の有無を問わない) ●事業経営で悩みを抱えている方

定員 会場 30名
オンライン 30名

いずれも
先着順

申込締切 令和6年2月9日(金)

申込方法

裏面の申込書に必要事項を記入し、FAXまたは当協会ホームページからお申込みください。



講師プロフィール



相馬由寛中小企業診断士事務所
中小企業診断士

相馬 由寛 氏

青森市出身 福島大学行政社会学部・行政学科卒業
福島商工会議所にて街づくり、経営支援業務を14年間経験。平成27年独立福島駅西ロインキュベートルームインキュベーションマネージャー、㈱福島まちづくりセンターチャレンジジョブアドバイザー、中小企業基盤整備機構東北本部中小企業アドバイザー、(公財)福島県産業振興センター登録専門家

先輩起業家



夢成株式会社 代表取締役

鈴木厚志 氏

白河市出身。青山学院大学中退後、「居酒屋てっぺん」の大嶋啓介氏に師事。25歳で郡山市に「しゃぶしゃぶ温野菜横塚店」をオープン。その後、山形市に2店舗を出店。震災直後から「福島ひまわり里親プロジェクト」を展開する「NPO法人チームふくしま」の会長としても活動を継続中。

ご注意事項

- 本セミナー・ご相談の際に知り得た個人情報、及び相談会における情報は、本業務の為に使用し、それ以外には使用しません。
- 相談内容によっては応じられない場合がございますので、あらかじめご了承ください。
- 反社会的勢力等の申込については、お断りさせていただきます。
- 相談希望者多数の場合、ご希望時間に沿えない場合がありますので、あらかじめご了承ください。

主催



福島県信用保証協会 経営支援課

TEL 024-526-1520

福島市三河南町 1-20 コラッセふくしま 11 階

FAX 024-534-3619

後援

福島県信用組合協会、福島県商工信用組合、いわき信用組合、相双五城信用組合、会津商工信用組合、全国信用協同組合連合会 仙台支店、公益財団法人福島県産業振興センター・福島県よろず支援拠点



☆業務概況

事業概況（12月分）

（単位：千円、％）

当 月 中				項 目		当 月 末			
件 数	金 額	前年同月比				件 数	金 額	前年同月比	
		件 数	金 額	件 数	金 額				
				保 証 申 込	期首繰越	70	1,266,250		
1,031	17,310,301	118.0	139.7		本年度中	7,514	121,211,632	118.7	131.7
0	0	—	—	拒 絶		0	0	—	—
50	959,914	94.3	168.4	申 込 取 消		322	5,009,344	108.4	148.0
	115,792		97.8	査 定 減 額			812,984		108.9
				調 査 中		75	1,025,570	108.7	102.1
				保 証 承 諾	期首繰越	44,494	572,082,238		
1,031	17,933,221	120.6	150.8		本年度中	7,187	115,629,984	119.2	131.5
10	52,710	62.5	31.9	保 証 後 取 消		81	1,472,949	132.8	149.6
1,287	20,001,328	193.2	179.5	償 還		9,035	146,023,103		
				貸 付 報 告 未 着		204	3,339,074	89.9	104.3
				保 証 債 務 残 高		42,066	532,951,005	95.6	94.5
				期 首 求 償 権 残 高		222	1,012,897		
36	386,006	156.5	161.5	代 位 弁 済	元 金	295	3,926,091	152.1	155.6
	2,995		174.9		利 息		27,709		151.9
36	389,001	156.5	161.6		計	295	3,953,799	152.1	155.6
0	39,327	—	452.0	回 収		1	90,159	50.0	99.5
0	0	—	—	償 却		0	0	—	—
				求 償 権 残 高		516	4,876,536	155.9	151.1

「保証月報」12月号の訂正とお詫び

「保証月報」12月号の16ページ「金融機関 店舗別ランキング」に一部誤りがありましたので下記のとおり訂正させていただくとともに、深くお詫び申し上げます。

【訂正箇所】

1. 保証債務残高上位100店舗 24位

〈誤〉

須賀川信用金庫 須賀川支店



〈正〉

東邦銀行 須賀川支店

令和5年度 各種感謝制度実施状況

1. 中小企業支援 感謝制度

- (1) 実施期間 令和5年4月1日～令和6年3月31日（当協会処理日基準の保証実行ベース）
- (2) 対象基準 ①今期末（令和6年3月31日）の保証債務残高が前期末を上回っていること。
 ②今期末の延滞率（延滞残高／保証債務残高）が今年度目標である2.0%以内であること。
 ③今期末の代位弁済率（代位弁済額／保証債務残高）が平均代位弁済率以内であること。
- (3) 感謝内容 上記基準を満たしている店舗で、今期末の保証債務残高が以下の群別毎に分類して伸び率の高い上位店舗に対し、感謝状を贈呈します。

12月末現在の各群別上位店舗は次のとおりです（尚、順位は暫定となっております）。

期末における感謝状贈呈店舗は、基準①～③による各群上位店舗となります。

《第1群》保証債務残高 25億円以上

順位	店 舗 名	前期末比(%)	順位	店 舗 名	前期末比(%)
1	東邦銀行 北福島支店	105.7	5	東邦銀行 会津一之町支店	102.0
2	東邦銀行 郡山南支店	105.4			
3	東邦銀行 本店	102.8			
4	東邦銀行 小名浜支店	102.7			

《第2群》保証債務残高 15億円以上25億円未満

順位	店 舗 名	前期末比(%)	順位	店 舗 名	前期末比(%)
1	東邦銀行 石川支店	112.2	5	福島銀行 湯本支店	107.6
2	足利銀行 郡山支店	111.6	6	福島銀行 大槻支店	107.3
3	東邦銀行 南福島支店	110.2	7	東邦銀行 方木田支店	107.1
4	東邦銀行 矢吹支店	110.2	8	東邦銀行 三春支店	105.1

《第3群》保証債務残高 10億円以上15億円未満

順位	店 舗 名	前期末比(%)	順位	店 舗 名	前期末比(%)
1	東邦銀行 東福島支店	122.3	5	東邦銀行 桑野支店	107.1
2	東邦銀行 飯坂支店	109.2	6	東邦銀行 須賀川東支店	106.7
3	福島県商工信用組合 常葉支店	108.0	7	福島県商工信用組合 鏡石支店	106.6
4	東邦銀行 谷川瀬支店	107.6	8	福島銀行 四倉支店	106.1

《第4群》保証債務残高 7億円以上10億円未満

順位	店 舗 名	前期末比(%)	順位	店 舗 名	前期末比(%)
1	東邦銀行 檜葉支店	128.7	5	東邦銀行 瀬上支店	110.2
2	常陽銀行 白河支店	126.4	6	白河信用金庫 矢吹支店	108.9
3	白河信用金庫 新白河支店	124.3	7	東邦銀行 梁川支店	107.6
4	あぶくま信用金庫 相馬支店	110.4	8	いわき信用組合 四倉支店	104.9

《第5群》保証債務残高 5億円以上7億円未満

順位	店 舗 名	前期末比(%)	順位	店 舗 名	前期末比(%)
1	ひまわり信用金庫 豊間支店	115.3	5	ひまわり信用金庫 中央台支店	103.4
2	東邦銀行 会津下郷支店	109.9	6	大東銀行 古殿支店	103.1
3	七十七銀行 原町支店	107.6	7	東邦銀行 塙支店	102.8
4	七十七銀行 相馬支店	106.4	8	東邦銀行 只見支店	101.3

《第6群》保証債務残高 3億円以上5億円未満

順位	店 舗 名	前期末比(%)	順位	店 舗 名	前期末比(%)
1	あぶくま信用金庫 飯館支店	113.0	5	会津商工信用組合 門田支店	101.5
2	会津信用金庫 柳津支店	110.3	6	あぶくま信用金庫 小高支店	100.4
3	ひまわり信用金庫 遠野支店	105.3	7	東邦銀行 渡利支店	100.2
4	東邦銀行 山口支店	102.5			

2. 新規企業支援 感謝制度

- (1) **実施期間** 令和5年4月1日～令和6年3月31日（当協会処理日基準の保証実行ベース）
 (2) **対象企業** 申込時に保証債務残高がない企業で、保証期間が1年以上のもの。
 (3) **感謝内容** 対象企業10企業（以後、20企業、30企業…）を達成した金融機関の店舗に対し、その都度、感謝状を贈呈します。

12月末現在の上位店舗は、次のとおりです。

件数	店 舗 名	件数	店 舗 名
15	東邦銀行 矢吹支店	10	あぶくま信用金庫 本店
15	いわき信用組合 本店	10	福島県商工信用組合 本店
14	東邦銀行 郡山営業部	9	東邦銀行 会津営業部
14	東邦銀行 小名浜支店	9	東邦銀行 会津一之町支店
12	福島銀行 平支店	9	東邦銀行 相馬支店
12	福島信用金庫 西支店	9	東邦銀行 いわき営業部
11	東邦銀行 三春支店	9	ひまわり信用金庫 本店
10	東邦銀行 須賀川支店	9	福島信用金庫 本店
10	東邦銀行 滝沢支店	9	福島信用金庫 北支店

※取扱件数9件以上の店舗を掲載

3. 経営支援連携保証 感謝制度

- (1) **実施期間** 令和5年4月1日～令和6年3月31日（保証承諾ベース）
 (2) **対象基準** 以下の対象制度の合計保証承諾件数が3件以上。

《対象制度》

① 伴走支援型特別保証制度
② 福島県緊急経済対策資金F伴走支援型
③ 事業再生計画実施関連保証（感染症対応型）制度（改善サポ感染）
④ 事業再生計画実施関連保証制度（改善サポート保証）
⑤ 事業再生保証制度（事業再生）
⑥ 事業再生円滑化関連保証制度（再生円滑）
⑦ 福島県事業再生資金融資保証制度
⑧ オールふくしま経営支援対応資金融資保証制度
⑨ 経営力向上関連保証制度

- (3) **感謝内容** 上記基準を満たした上位10店舗に対し、感謝状を贈呈します。
 （注）件数同順位の場合は、企業数上位を優先し、次いで金額上位とします。

12月末現在の上位店舗は、次のとおりです。

件数	店 舗 名	件数	店 舗 名
28	東邦銀行 小名浜支店	15	福島県商工信用組合 コスモス通り支店
27	大東銀行 本店	15	大東銀行 須賀川支店
21	福島県商工信用組合 本店	14	大東銀行 方八町支店
18	会津信用金庫 本店	14	福島信用金庫 東支店
18	東邦銀行 相馬支店	14	会津信用金庫 七日町支店
16	福島県商工信用組合 桜通支店	14	東邦銀行 須賀川支店
16	東邦銀行 喜多方支店	13	東邦銀行 郡山営業部
16	福島銀行 白河支店	13	福島銀行 須賀川支店
15	福島信用金庫 本店	13	東邦銀行 南福島支店
15	会津信用金庫 南支店	13	東邦銀行 方木田支店
15	二本松信用金庫 本宮支店	13	大東銀行 本宮支店
15	東邦銀行 原町支店		

※取扱件数13件以上の店舗を掲載

4.ダブルサポート保証 感謝制度

- (1) 実施期間 令和5年4月1日～令和6年3月31日（保証承諾ベース）
- (2) 対象基準 ・保証承諾金額上位5店舗（但し、承諾件数3件以上とする。）
 ・保証承諾件数上位5店舗（但し、承諾件数3件以上とする。）
- (3) 感謝内容 上記基準を満たした店舗に対し、感謝状を贈呈します。
- （注）重複して達成した場合は、金額達成優先、金額同順位は件数上位、件数同順位は金額上位とします。

12月末現在の上位店舗は、次のとおりです。

《承諾金額部門》

（単位：千円）

《承諾件数部門》

（単位：千円）

店 舗 名	金 額	件 数
東邦銀行 いわき営業部	152,500	3
白河信用金庫 新白河支店	150,000	1
郡山信用金庫 富久山支店	140,000	1
東邦銀行 相馬支店	125,000	2
ひまわり信用金庫 小名浜支店	124,000	2
福島県商工信用組合 松川支店	111,500	8
福島銀行 大槻支店	110,000	1
いわき信用組合 本店	105,000	7
東邦銀行 会津営業部	100,000	2
東邦銀行 植田支店	100,000	2
あぶくま信用金庫 相馬支店	90,000	2
いわき信用組合 泉支店	88,000	3
大東銀行 船引支店	80,000	2
東邦銀行 飯野支店	80,000	1
東邦銀行 梁川支店	80,000	1
福島信用金庫 梁川支店	80,000	1
福島銀行 岡部支店	77,400	2
東邦銀行 石川支店	75,000	1
福島銀行 喜多方支店	73,000	4
福島銀行 須賀川支店	60,200	1
須賀川信用金庫 安積支店	59,000	2

※取扱金額55,000千円以上の店舗を掲載

店 舗 名	件 数	金 額
福島県商工信用組合 松川支店	8	111,500
いわき信用組合 本店	7	105,000
福島県商工信用組合 白河支店	6	37,100
福島信用金庫 本店	5	18,000
福島銀行 喜多方支店	4	73,000
福島県商工信用組合 本店	4	43,000
須賀川信用金庫 富田支店	4	42,200
会津商工信用組合 門田支店	4	37,000
須賀川信用金庫 本店	4	30,500
福島県商工信用組合 朝日支店	4	21,000
東邦銀行 いわき営業部	3	152,500
いわき信用組合 泉支店	3	88,000
福島銀行 白河支店	3	54,000
福島銀行 郡山営業部	3	33,200
福島県商工信用組合 須賀川支店	3	30,000
ひまわり信用金庫 中央台支店	3	22,000
いわき信用組合 玉川支店	3	16,000
東邦銀行 相馬支店	2	125,000
ひまわり信用金庫 小名浜支店	2	124,000
東邦銀行 会津営業部	2	100,000
東邦銀行 植田支店	2	100,000

※取扱件数2件以上の店舗を掲載
 （2件の場合 取扱金額100,000千円以上）

5. どっしりくん取り組み 感謝制度

- (1) 実施期間 令和5年4月1日～令和6年3月31日
 (2) 対象基準 保証債務残高増加（令和5年3月31日比）上位10店舗
 (3) 感謝内容 上記基準を満たした上位10店舗に対し、感謝状を贈呈します。
 12月末現在の上位店舗は、次のとおりです。

《債務残高増加額》

(単位：千円)

店 舗 名	増加金額
東邦銀行 福島西中央支店	133,000
二本松信用金庫 金色支店	130,000
東邦銀行 矢吹支店	122,000
福島銀行 湯本支店	110,000
会津信用金庫 七日町支店	100,000
東邦銀行 郡山南支店	95,000
東邦銀行 八山田支店	92,000
東邦銀行 本店	92,000
東邦銀行 いわき営業部	87,000
大東銀行 原町支店	75,000
福島銀行 保原支店	75,000
福島銀行 安積支店	74,000
東邦銀行 郡山荒井支店	72,000
会津商工信用組合 滝沢支店	70,000
大東銀行 須賀川支店	70,000
東邦銀行 会津営業部	70,000
東邦銀行 桑野支店	70,000
東邦銀行 谷川瀬支店	70,000
東邦銀行 喜多方支店	63,300
大東銀行 相馬支店	62,000
秋田銀行 郡山南支店	60,000
大東銀行 瀬上支店	60,000
大東銀行 大槻支店	60,000
東邦銀行 三春支店	60,000
福島銀行 船引支店	60,000
福島銀行 白河支店	60,000

※前年度末比60,000千円以上の店舗を掲載

金融機関 店舗別ランキング

1. 保証債務残高上位 100 店舗

(令和5年12月末現在)

(単位:百万円、%)

順位	店 舗 名	保証債務 残 高	前年比	順位	店 舗 名	保証債務 残 高	前年比
1	常陽銀行 郡山支店	10,886	101.1	51	福島銀行 安積支店	2,433	95.3
2	東邦銀行 本店	9,195	102.4	52	福島県商工信用組合 桜通支店	2,339	97.4
3	東邦銀行 郡山営業部	7,843	97.4	53	あぶくま信用金庫 本店	2,330	97.8
4	福島銀行 平支店	7,712	104.0	54	郡山信用金庫 安積支店	2,306	94.1
5	東邦銀行 いわき営業部	7,329	103.0	55	東邦銀行 二本松支店	2,288	94.8
6	大東銀行 本店	6,215	88.1	56	いわき信用組合 泉支店	2,286	96.1
7	東邦銀行 小名浜支店	5,488	102.5	57	東邦銀行 矢吹支店	2,263	107.5
8	福島銀行 本店	5,221	96.7	58	東邦銀行 郡山北支店	2,247	96.5
9	福島銀行 郡山営業部	5,079	98.3	59	東邦銀行 富田支店	2,243	99.9
10	東邦銀行 会津営業部	4,766	103.6	60	いわき信用組合 平支店	2,139	95.0
11	大東銀行 安積支店	4,723	88.6	61	東邦銀行 南福島支店	2,116	114.9
12	大東銀行 須賀川支店	4,635	86.7	62	東邦銀行 田島支店	2,076	98.1
13	大東銀行 本宮支店	4,234	95.5	63	大東銀行 金屋支店	2,069	90.6
14	福島県商工信用組合 本店	4,157	89.9	64	大東銀行 喜多方支店	2,066	85.3
15	大東銀行 平支店	4,000	86.4	65	福島信用金庫 保原支店	2,063	93.2
16	東邦銀行 喜多方支店	3,978	98.2	66	足利銀行 郡山支店	2,014	114.4
17	大東銀行 福島支店	3,894	94.2	67	東邦銀行 湯本支店	2,012	104.6
18	大東銀行 富久山支店	3,869	92.9	68	東邦銀行 安積支店	2,006	86.8
19	大東銀行 方八町支店	3,708	91.7	69	福島銀行 大槻支店	2,004	106.0
20	東邦銀行 原町支店	3,620	90.9	70	いわき信用組合 郷ヶ丘支店	1,984	95.3
21	福島信用金庫 本店	3,578	91.9	71	二本松信用金庫 本宮支店	1,980	89.2
22	東邦銀行 郡山東支店	3,473	96.4	72	福島銀行 二本松支店	1,976	99.6
23	東邦銀行 会津一之町支店	3,411	106.6	73	東邦銀行 植田支店	1,976	104.9
24	東邦銀行 須賀川支店	3,345	96.7	74	福島銀行 原町支店	1,968	102.4
25	常陽銀行 平支店	3,274	93.0	75	大東銀行 二本松支店	1,959	94.4
26	東邦銀行 郡山南支店	3,245	104.7	76	いわき信用組合 内郷支店	1,955	94.9
27	東邦銀行 白河支店	3,237	93.1	77	福島信用金庫 東支店	1,948	100.2
28	いわき信用組合 本店	3,225	94.5	78	いわき信用組合 玉川支店	1,944	92.1
29	大東銀行 会津支店	3,190	88.4	79	福島信用金庫 西支店	1,926	97.3
30	東邦銀行 郡山卸町支店	3,136	96.8	80	二本松信用金庫 金色支店	1,914	106.4
31	福島銀行 小名浜支店	3,117	89.1	81	福島銀行 船引支店	1,893	94.2
32	福島銀行 須賀川支店	3,097	96.0	82	大東銀行 植田支店	1,880	83.6
33	大東銀行 小名浜支店	3,082	78.9	83	常陽銀行 植田支店	1,872	85.9
34	常陽銀行 福島支店	3,069	108.5	84	福島銀行 喜多方支店	1,839	78.4
35	福島銀行 白河支店	3,026	92.9	85	東邦銀行 郡山中町支店	1,833	103.3
36	大東銀行 白河支店	3,022	86.1	86	会津信用金庫 喜多方支店	1,806	86.4
37	東邦銀行 本宮支店	2,916	100.5	87	東邦銀行 福島西中央支店	1,775	103.2
38	福島銀行 会津支店	2,794	91.1	88	会津信用金庫 猪苗代支店	1,749	92.9
39	会津信用金庫 本店	2,794	89.8	89	福島銀行 植田支店	1,740	90.2
40	大東銀行 原町支店	2,786	87.8	90	ひまわり信用金庫 小名浜支店	1,738	100.0
41	東邦銀行 北福島支店	2,685	103.9	91	二本松信用金庫 安達支店	1,700	96.5
42	常陽銀行 会津支店	2,670	94.9	92	福島信用金庫 梁川支店	1,692	95.3
43	二本松信用金庫 本店	2,629	91.8	93	須賀川信用金庫 郡山支店	1,689	89.2
44	郡山信用金庫 本店	2,617	93.5	94	須賀川信用金庫 本店	1,676	85.0
45	会津信用金庫 駅前支店	2,468	96.7	95	福島銀行 福島西支店	1,665	94.6
46	福島信用金庫 南支店	2,467	93.5	96	常陽銀行 須賀川支店	1,653	100.6
47	東邦銀行 方木田支店	2,466	112.6	97	福島銀行 本宮支店	1,651	103.7
48	大東銀行 矢野目支店	2,454	94.1	98	福島銀行 猪苗代支店	1,644	90.3
49	福島銀行 福島南支店	2,442	94.4	99	大東銀行 朝日支店	1,641	75.0
50	東邦銀行 相馬支店	2,439	109.4	100	大東銀行 相馬支店	1,628	89.3

※店舗統廃合の場合、前年比は統廃合前の数値としております。

2. 保証承諾上位 30 店舗

(当 月 中)

(令和 5 年12月末現在)

(当 月 末)

(単位:千円)

順位	店 舗 名		保証承諾	
			件数	金額
1	東邦銀行	郡山営業部	11	412,320
2	大東銀行	安積支店	8	405,000
3	東邦銀行	南福島支店	12	343,500
4	福島銀行	平支店	22	316,000
5	大東銀行	須賀川支店	9	288,000
6	東邦銀行	会津営業部	15	284,500
7	東邦銀行	小名浜支店	14	280,600
8	東邦銀行	いわき営業部	13	275,650
9	福島銀行	本店	10	242,000
10	東邦銀行	相馬支店	7	241,000
11	東邦銀行	白河支店	7	238,000
12	福島銀行	須賀川支店	5	229,700
13	東邦銀行	方木田支店	6	218,500
14	常陽銀行	郡山支店	7	212,000
15	大東銀行	本店	8	208,000
16	会津信用金庫	本店	14	206,500
17	大東銀行	平支店	6	185,980
18	福島銀行	船引支店	9	184,000
19	東邦銀行	大槻支店	5	171,000
20	大東銀行	植田支店	5	150,000
21	福島銀行	大槻支店	4	150,000
22	足利銀行	郡山支店	2	150,000
23	福島信用金庫	東支店	9	148,120
24	大東銀行	喜多方支店	6	140,000
25	東邦銀行	福島西中央支店	12	138,700
26	大東銀行	川俣支店	5	138,500
27	大東銀行	富久山支店	4	135,000
28	いわき信用組合	本店	8	133,800
29	福島銀行	小名浜支店	5	130,000
30	常陽銀行	平支店	3	130,000

※金額同順位の場合は、件数が多い方を上位とします。

順位	店 舗 名		保証承諾	
			件数	金額
1	東邦銀行	郡山営業部	69	1,810,708
2	福島銀行	平支店	100	1,702,880
3	東邦銀行	本店	59	1,653,400
4	大東銀行	須賀川支店	60	1,632,596
5	常陽銀行	郡山支店	53	1,630,457
6	大東銀行	本店	65	1,499,295
7	東邦銀行	小名浜支店	78	1,487,563
8	東邦銀行	原町支店	62	1,343,627
9	東邦銀行	喜多方支店	52	1,318,700
10	東邦銀行	いわき営業部	81	1,304,776
11	福島銀行	本店	65	1,204,700
12	大東銀行	本宮支店	57	1,181,900
13	東邦銀行	相馬支店	40	1,108,280
14	大東銀行	富久山支店	35	1,071,926
15	福島銀行	須賀川支店	37	994,600
16	大東銀行	安積支店	34	984,084
17	東邦銀行	会津営業部	54	978,095
18	東邦銀行	南福島支店	48	953,890
19	福島銀行	郡山営業部	51	904,948
20	東邦銀行	会津一之町支店	36	879,208
21	東邦銀行	二本松支店	37	850,600
22	福島信用金庫	本店	62	843,100
23	東邦銀行	植田支店	42	831,622
24	東邦銀行	方木田支店	37	804,480
25	常陽銀行	平支店	26	790,500
26	東邦銀行	白河支店	33	789,000
27	東邦銀行	北福島支店	39	782,025
28	大東銀行	矢野目支店	28	756,600
29	福島銀行	白河支店	57	753,182
30	大東銀行	方八町支店	46	752,165

3. 保証利用企業数上位 50 店舗

(令和 5 年12月末現在)

順位	店 舗 名		利用企業数
1	東邦銀行	いわき営業部	310
2	東邦銀行	本店	278
3	福島銀行	平支店	262
4	常陽銀行	郡山支店	252
5	福島銀行	本店	251
6	いわき信用組合	本店	249
7	東邦銀行	郡山営業部	244
8	福島県商工信用組合	本店	240
9	福島信用金庫	本店	220
10	東邦銀行	会津営業部	213
11	東邦銀行	小名浜支店	199
12	大東銀行	本店	194
13	福島銀行	郡山営業部	191
14	東邦銀行	須賀川支店	190
15	いわき信用組合	平支店	183
16	大東銀行	平支店	173
17	大東銀行	富久山支店	165
18	大東銀行	福島支店	164
19	会津信用金庫	本店	161
20	大東銀行	方八町支店	157
21	あぶくま信用金庫	本店	157
22	大東銀行	須賀川支店	156
23	福島信用金庫	南支店	156
24	大東銀行	小名浜支店	155
25	ひまわり信用金庫	本店	151

※利用企業数が同数の場合は、債務残高が多い方を上位とします。

順位	店 舗 名		利用企業数
26	福島信用金庫	東支店	150
27	東邦銀行	原町支店	149
28	郡山信用金庫	安積支店	147
29	福島銀行	白河支店	143
30	福島県商工信用組合	南福島支店	143
31	東邦銀行	喜多方支店	140
32	大東銀行	本宮支店	138
33	郡山信用金庫	本店	138
34	大東銀行	安積支店	137
35	東邦銀行	郡山東支店	137
36	二本松信用金庫	本店	135
37	福島信用金庫	吉井田支店	135
38	東邦銀行	白河支店	134
39	福島県商工信用組合	桜通支店	134
40	東邦銀行	矢吹支店	134
41	福島県商工信用組合	富久山支店	133
42	福島信用金庫	西支店	131
43	須賀川信用金庫	郡山支店	130
44	いわき信用組合	郷ヶ丘支店	129
45	東邦銀行	会津一之町支店	127
46	福島銀行	小名浜支店	126
47	福島銀行	会津支店	126
48	いわき信用組合	内郷支店	126
49	大東銀行	金屋支店	124
50	福島県商工信用組合	本宮支店	124

「継続サポート（どっしりくん）」承諾実績について

(単位：千円、%)

	当月(12月)中				当期中			
	件数	金額	件数構成比	金額構成比	件数	金額	件数構成比	金額構成比
福島営業店	39	659,400	21.1	21.8	336	5,169,900	27.0	27.5
郡山支店	53	978,000	28.6	32.4	351	5,581,000	28.2	29.7
白河支店	12	122,000	6.5	4.0	88	1,186,800	7.1	6.3
会津支店	29	378,000	15.7	12.5	178	2,533,900	14.3	13.5
いわき支店	40	632,000	21.6	20.9	229	3,161,580	18.4	16.8
相双支店	12	250,000	6.5	8.3	62	1,189,000	5.0	6.3
合計	185	3,019,400	100.0	100.0	1,244	18,822,180	100.0	100.0

「創業関連保証」承諾実績について

(単位：千円、%)

	当月(12月)中				当期中			
	件数	金額	件数構成比	金額構成比	件数	金額	件数構成比	金額構成比
福島営業店	8	15,770	24.2	13.7	59	243,730	24.5	22.2
郡山支店	12	55,836	36.4	48.6	89	473,416	36.9	43.2
白河支店	1	4,200	3.0	3.7	9	36,670	3.7	3.3
会津支店	5	15,500	15.2	13.5	19	77,300	7.9	7.0
いわき支店	5	17,600	15.2	15.3	52	196,610	21.6	17.9
相双支店	2	6,000	6.1	5.2	13	69,000	5.4	6.3
合計	33	114,906	100.0	100.0	241	1,096,726	100.0	100.0

「災害関係保証」・「東日本大震災復興緊急保証」承諾実績について

(単位：千円)

	平成23年3月14日～ 令和5年3月末日迄		当月中		当月末(令和5年度)		累計	
	件数	金額	件数	金額	件数	金額	件数	金額
福島営業店	8,252	142,166,212	29	793,630	256	6,854,892	8,508	149,021,104
(うち、ふくしま復興)	8,085	138,001,445	27	756,630	242	6,643,492	8,327	144,644,937
郡山支店	10,236	191,577,265	58	2,191,109	294	8,919,623	10,530	200,496,888
(うち、ふくしま復興)	9,335	176,124,158	53	2,164,090	282	8,632,804	9,617	184,756,962
白河支店	2,581	43,523,739	9	238,400	75	2,118,440	2,656	45,642,179
(うち、ふくしま復興)	2,502	41,997,437	9	238,400	72	2,041,440	2,574	44,038,877
会津支店	4,532	78,600,756	22	580,500	103	2,845,536	4,635	81,446,292
(うち、ふくしま復興)	4,407	76,881,390	22	580,500	101	2,800,136	4,508	79,681,526
いわき支店	5,464	104,196,968	29	659,500	188	4,187,680	5,652	108,384,648
(うち、ふくしま復興)	4,804	94,579,694	26	559,500	178	3,980,520	4,982	98,560,214
相双支店	1,792	41,691,833	12	272,000	119	2,590,950	1,911	44,282,783
(うち、ふくしま復興)	1,750	40,297,814	12	272,000	116	2,509,280	1,866	42,807,094
合計	32,857	601,756,772	159	4,735,139	1,035	27,517,121	33,892	629,273,893
(うち、ふくしま復興)	30,883	567,881,937	149	4,571,120	991	26,607,672	31,874	594,489,609

※災害特例保険（平成23年3月14日～）と東日本大震災復興緊急特例保険（平成23年5月23日～）を利用した保証を合算して掲載しております。



お悩みに応じた様々な専門家を「無料」で派遣しています！

※生産性向上のための設備投資を伴う計画の策定には、お客様に専門家派遣費用の一部をご負担いただく場合があります。

1. 経営診断、計画策定支援

経営診断、経営改善計画策定支援（最大各6回）

- 売上・利益の改善を図るために自社の状況を専門家に診断してもらいたい。
- 新しい設備を導入して、生産性を向上させたい。
- 経営診断を踏まえ、経営改善計画を作りたい。
- 事業承継までの目標やスケジュール・対策を整理したい。

創業計画策定支援（最大6回）

- 専門家と相談しながら創業計画を作りたい。
- 創業計画をブラッシュアップしたい。

▶ 中小企業診断協会より専門家を派遣します。



2. ワンポイント派遣（最大5回）

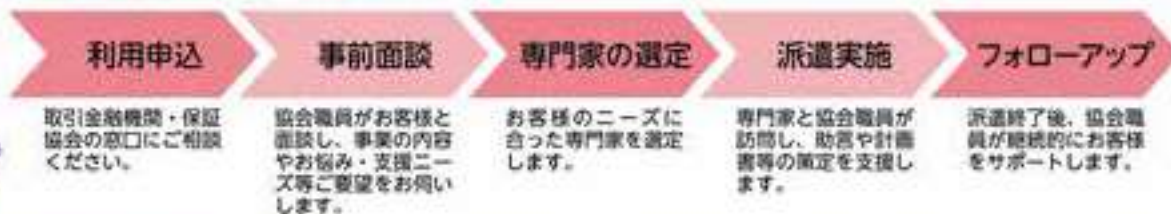
- 店内レイアウトを改善したい。
- HP や SNS などを利用して集客をしたい。
- 資金繰り表の作り方・活用方法を知りたい。
- ローカルベンチマークを策定し、自社の強み・弱みを把握したい。

皆さまの経営課題に合わせた専門家を選定し、派遣します。

- 中小企業診断士 ● ITコーディネーター ● 販売士 ● カラーコーディネーター
- 経営コンサルタント ● 弁護士 ● 公認会計士 ● 社労士 など…

▶ その分野の専門家からアドバイスが受けられます。

● 専門家派遣の流れ



ご利用頂ける方 当協会の保証利用がある方（または保証利用の予定がある方）



お問い合わせは 福島県信用保証協会

福島営業店 / 福島市三河南町 1-20 コラッセふくしま 10F TEL.024-526-1530
 郡山支店 / 郡山市清水台 1-3-8 郡山商工会議所会館 3F TEL.024-932-2769
 白河支店 / 白河市道場小路 96-5 白河商工会議所会館 2F TEL.0248-24-0156
 経営支援課 / 福島市三河南町 1-20 コラッセふくしま 11F TEL.024-526-1520

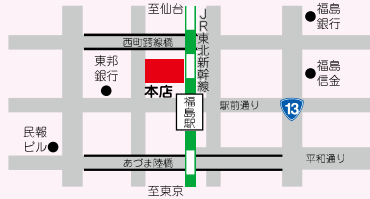
会津支店 / 会津若松市南千石町 2-19 TEL.0242-23-9171
 いわき支店 / いわき市平字材木町 3-1 TEL.0246-23-3570
 相双支店 / 南相馬市原町区本町 1-3 TEL.0244-23-5105

本・支店の事務所一覧

《 本店 》

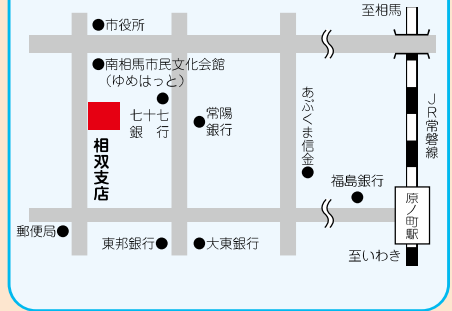
- 総務部(11F)
総務企画課 TEL(024)526-2331 FAX(024)536-5090
デジタル推進課 TEL(024)526-2331 FAX(024)536-5090
- 企業支援部(11F)
保証推進課 TEL(024)573-5265 FAX(024)534-3619
経営支援課 TEL(024)526-1520 FAX(024)534-3619
再生支援チーム TEL(024)526-1520 FAX(024)534-3619
- 管理部(10F)
代位弁済課 TEL(024)525-3537 FAX(024)573-8489
債権管理課 TEL(024)525-3537 FAX(024)573-8489
- コンプライアンス統括室(10F)
TEL(024)525-3537 FAX(024)573-8489
- 福島営業店(10F) TEL(024)526-1530 FAX(024)533-8721

〒960-8053 福島市三河南町1番20号
コラッセふくしま10階、11階
TEL(024)526-2331代 FAX(024)536-5090



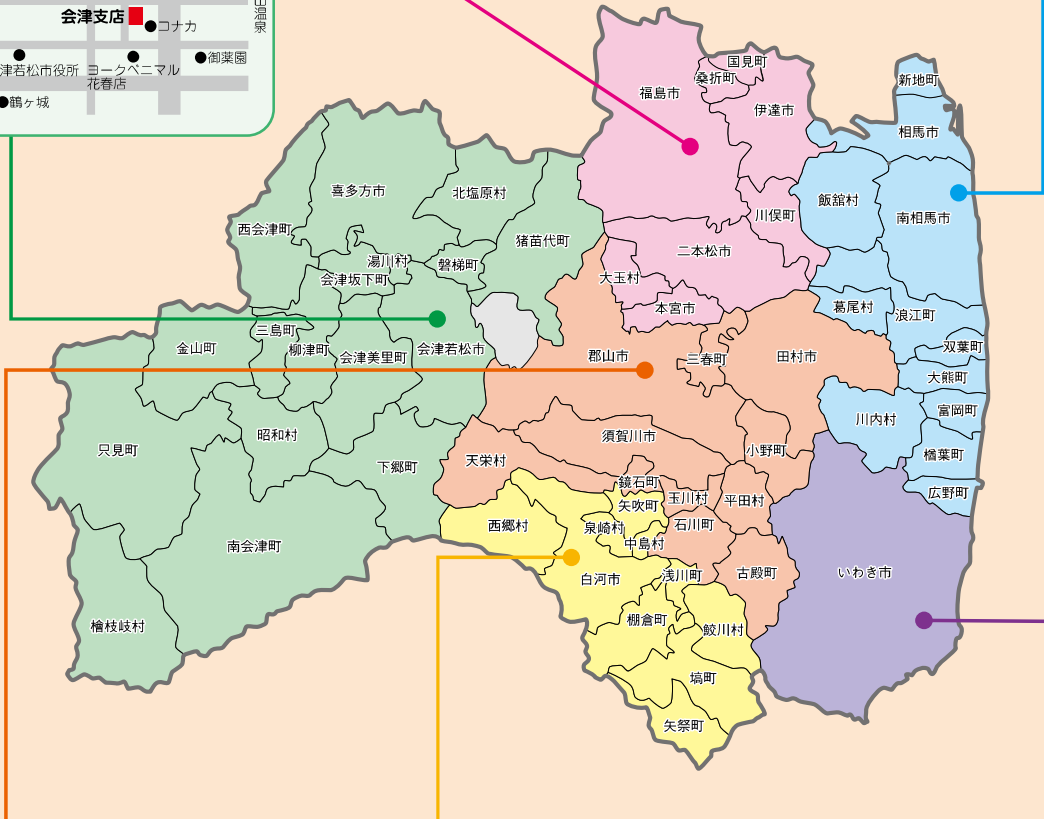
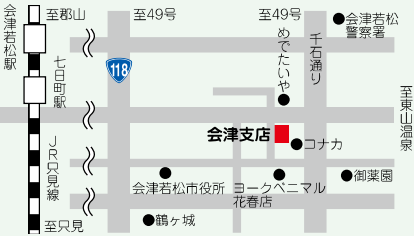
《 相双支店 》

〒975-0008
南相馬市原町区本町1丁目3番地
TEL(0244)23-5105代 FAX(0244)24-5905



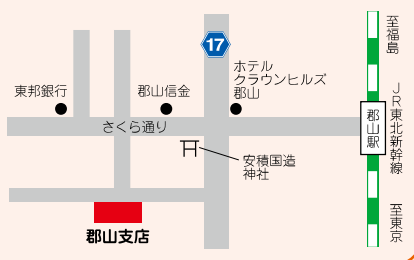
《 会津支店 》

〒965-0816
会津若松市南千石町2番19号
TEL(0242)23-9171代 FAX(0242)23-9173



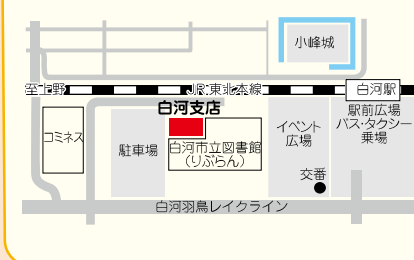
《 郡山支店 》

〒963-8005
郡山市清水台1丁目3番8号
郡山商工会議所会館3階
TEL(024)932-2769代 FAX(024)925-2637



《 白河支店 》

〒961-0957
白河市道場小路96番地5
白河商工会議所会館2階
TEL(0248)24-0156代 FAX(0248)24-1419



《 いわき支店 》

〒970-8026 いわき市平字材木町3番地の1
TEL(0246)23-3570代 FAX(0246)25-5729

