

保証月報



郡山温泉（郡山観光センター有限公司）

CONTENTS

お知らせ

- ・各種感謝制度・ランキング第3四半期発表
- ・女性創業者応援セミナーの開催について
- ・創業ステップアップセミナーの開催について etc.

12月の保証動向

新規企業支援感謝制度 感謝店舗紹介

金融機関店舗紹介コーナー

企業紹介コーナー

業務概況



イメージキャラクター「さすけ君」

新年のご挨拶



福島県信用保証協会
会長 井出孝利

年頭にあたり謹んで新年のご挨拶を申し上げます。

皆さまには、平素より当協会の業務にご支援・ご協力を賜り厚く御礼申し上げます。

さて、去年は、大阪・関西万博が開催され、多くの国からのパビリオン出展、海外からも多数の来場者が訪れ大盛況のうちに終わりました。また、憲政史上初めての女性首相誕生という、「協調」「変化」を象徴する、乙巳（きのとみ）に相応しい年となりました。

一方、ウクライナとロシアの戦争をはじめとする各地の紛争、アメリカのトランプ大統領による関税政策、日中関係の冷え込みなど、地政学的なリスクが経済に及ぼす影響の大きさを感じた年でもありました。

依然として、円安ドル高、原材料やエネルギー価格の高騰が続いており、人手不足や気候変動に伴う食料需給の不安定化などともあいまって、県内中小企業・小規模事業者を取り巻く環境は厳しさが増えています。

このような中、当協会は、コーポレートメッセージである「つなぐ福島、つなぐ未来」の実現に向け、全職員が企業支援の視点を持って各業務に従事し、関係機関との連携強化をはじめ、厳しい経営環境にある事業者の皆さまの資金繰りや、創業・事業承継の支援、経営改善支援など、個々の実情に即した「金融と経営の一体的支援」を行ってまいりました。

令和8年の干支は、「飛躍」「前進」を象徴する、丙午（ひのえうま）であります。また、丙午の年は勢いとエネルギーに満ちて活動的になる時期とされております。

変化する時代の中、県内事業者の皆さまが諸問題を乗り越え、県内経済が更なる成長を遂げられるよう、当協会も柔軟に、また関係機関と協力し全力でサポートしてまいりますので、一層のご支援、ご協力を賜りますようお願い申し上げます。

最後に、本年が皆さまにとりましてより良い年となりますことを祈念申し上げ、新年の挨拶とさせていただきます。

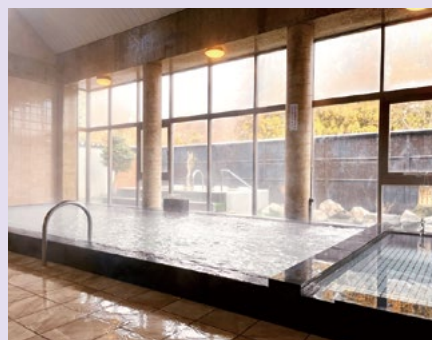
2026年
1月号

郡山温泉(郡山市) 郡山観光センター有限会社 代表取締役 渡邊大輔さん

郡山市内で温泉宿を営む「郡山観光センター有限会社」様(詳細は6～7ページの企業紹介コーナー参照)。中心市街地から車で約10分、那須火山帯の恵を受けた源泉かけ流しの天然温泉「郡山温泉」は、ジェット噴射付きの内湯、露天風呂、露天寝湯のほか、遠赤外線サウナや打たせ湯などでリラックス度満点。個室休憩や宿泊、食事でもでき、自然を感じながらゆっくりと日々の疲れを癒せる温泉宿です。

■今回のテーマは「支援のその後」について

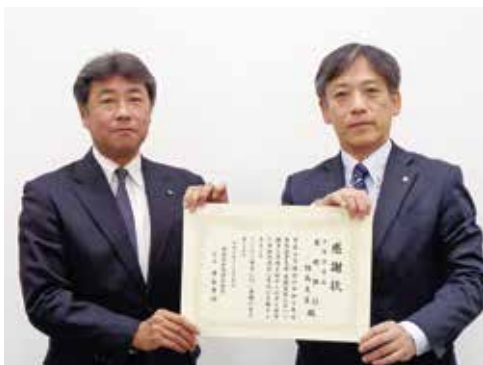
当協会が専門家派遣等の支援を受けていただいた事業者には、その後の改善状況のヒアリングに伺っています。策定した行動計画をどの程度実施できているか、現状抱えている課題や悩みがないかを丁寧に確認します。また、事業者の意見や状況に応じて、さらなる支援を検討するなど、「支援のその後」のフォローアップにも取り組んでいます。



新規企業支援感謝制度 感謝店舗紹介

11月末現在 10企業達成!!

東邦銀行 相馬支店
支店長 我妻 大 様



〈融資渉外担当のみなさま〉

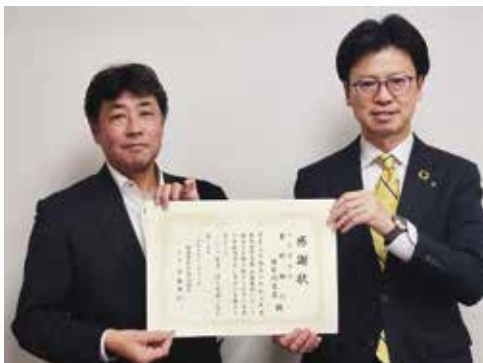
現在、力を入れていることを教えてください!

お客さまとの接点を多く持つことを意識して渉外活動をしており、その結果が数字に表れたものと考えています。当店では「目の前の人に対して自身の最善を尽くす」渉外活動をモットーに、これからもお客さまと向き合っていきたいと思います。

当店よりも早く10企業達成された、東邦銀行原町支店と同様、相双エリアの復興と創造のためお客さまをサポートしてまいります。

11月末現在 10企業達成!!

東邦銀行 須賀川支店
執行役員支店長 佐野 祐基 様



〈融資渉外グループのみなさま〉

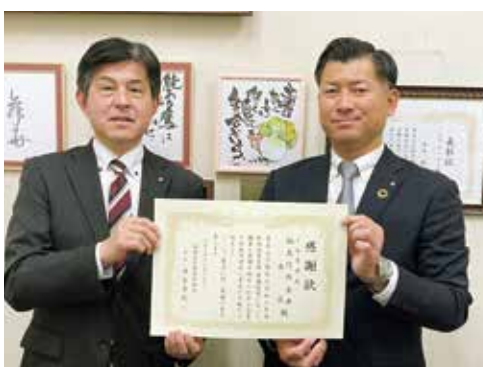
支店の特徴を教えてください!

事業性融資は地域に対する最大のミッションとして掲げており、取引先へのタイムリーな提案を実践しております。

「東邦銀行須賀川支店と取引して良かった」と言ってもらえる営業店を目指し、今後も保証協会のご支援を得ながら、地域経済の発展、取引先の事業価値向上に貢献してまいります。

11月末現在 10企業達成!!

福島信用金庫 本店
本店長 梅宮 克美 様



〈融資課・渉外課のみなさま〉

地域の中でどんな存在でありたいですか?

お客様の資金需要相談に対しまして、保証協会福島営業店職員の皆様より案件に対するご助言を頂きながら、親切・迅速な対応を心がけたことで、新規取引先の増加に繋げることができました。地元福島市は駅前再開発をはじめとした多くの課題を抱えておりますが、今後も地域金融機関として地元のお客さまにとって一番の相談相手となれるよう努め、地域の繁栄に貢献して参ります。

12月の保証動向

12月中の保証承諾は、件数991件（前年同月比108.8%）、金額162億20百万円（同107.9%）となり、前年同月に比べて件数、金額ともに上回った。

保証債務残高は、件数39,602件（同97.4%）、金額4,802億54百万円（同95.9%）と、前年同月より件数で1,042件、金額で204億49百万円減少した。

代位弁済は、件数77件（同105.5%）、金額9億39百万円（同104.9%）となり、前年同月に比べて件数、金額ともに上回った。

◆12月の概況

（単位：百万円、%）

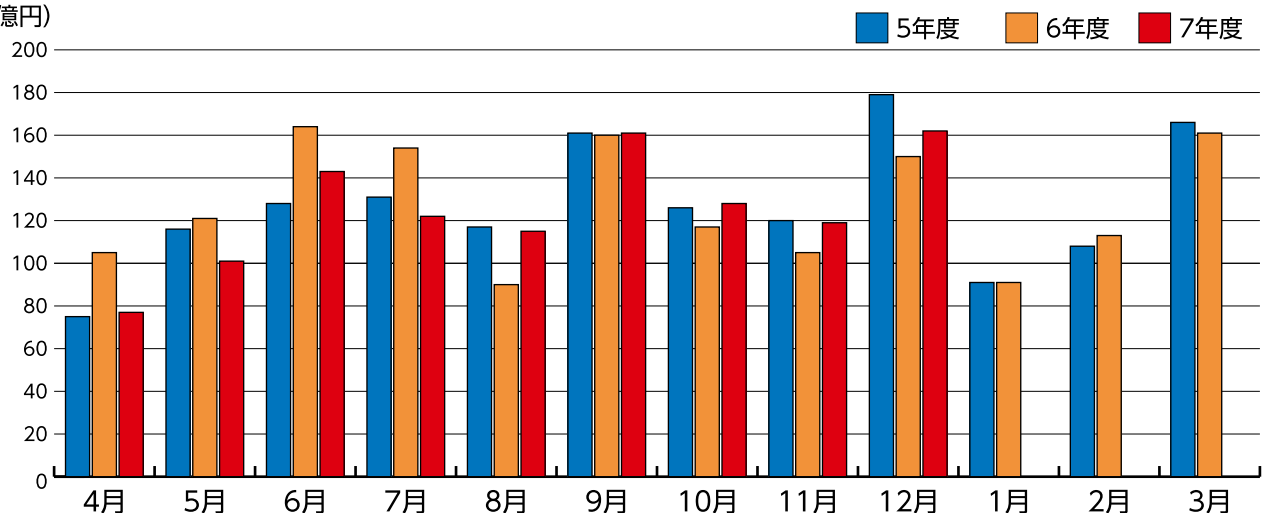
項 目	当月中			当月末		
	件 数	金 額	金額前年比	件 数	金 額	金額前年比
保 証 申 込	995	16,273	108.7	7,296	118,113	96.3
保 証 承 諾	991	16,220	107.9	6,916	113,160	96.7
保 証 債 務 残 高				39,602	480,254	95.9
代 位 弁 済	77	939	104.9	509	5,835	95.0

◆保証承諾の推移

（単位：百万円、%）

年度 月	5			6			7			年度 月
	件 数	金 額	前年比	件 数	金 額	前年比	件 数	金 額	前年比	
4	527	7,530	125.8	612	10,536	139.9	540	7,708	73.2	4
5	753	11,610	149.3	792	12,135	104.5	641	10,138	83.5	5
6	811	12,872	129.4	944	16,423	127.6	858	14,348	87.4	6
7	787	13,134	152.8	880	15,408	117.3	753	12,233	79.4	7
8	780	11,747	129.6	613	9,029	76.9	709	11,563	128.1	8
9	980	16,112	105.9	975	16,069	99.7	964	16,106	100.2	9
上期計	4,638	73,006	129.0	4,816	79,600	109.0	4,465	72,096	90.6	上期計
10	784	12,682	144.6	776	11,786	92.9	780	12,863	109.1	10
11	734	12,009	112.4	675	10,564	88.0	680	11,980	113.4	11
12	1,031	17,933	150.8	911	15,027	83.8	991	16,220	107.9	12
1	597	9,126	113.2	587	9,110	99.8				1
2	715	10,873	83.5	647	11,361	104.5				2
3	959	16,699	78.5	946	16,113	96.5				3
下期計	4,820	79,322	107.6	4,542	73,961	93.2	2,451	41,064	55.5	下期計
合 計	9,458	152,328	116.9	9,358	153,561	100.8	6,916	113,130	73.7	合 計

（億円）

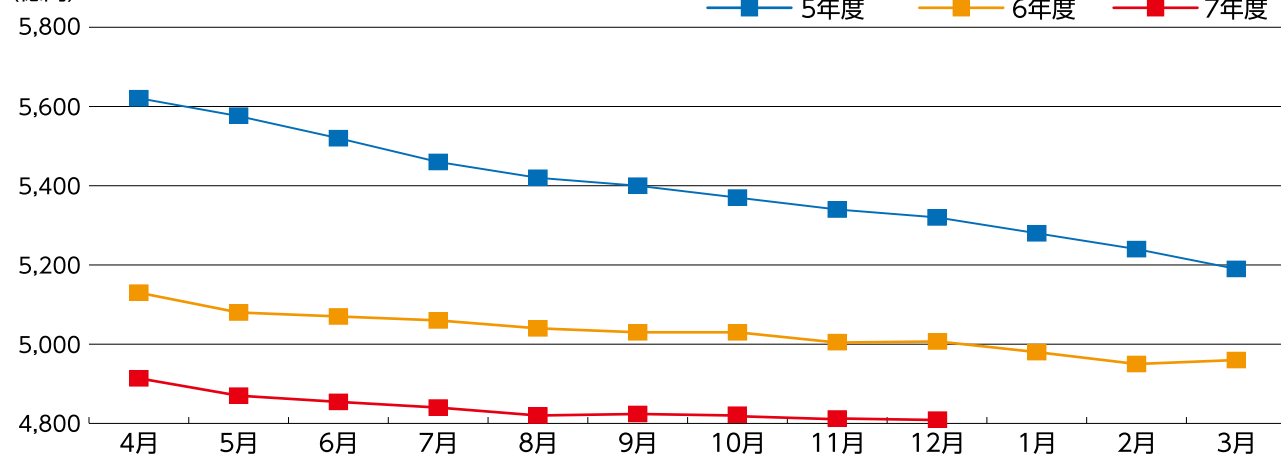


◆保証債務残高の推移

(単位：百万円、%)

年度 月	5			6			7			年度 月
	件 数	金 額	前年比	件 数	金 額	前年比	件 数	金 額	前年比	
4	44,131	563,012	99.2	40,978	513,172	91.1	40,448	491,415	95.8	4
5	43,818	557,821	99.0	40,836	508,689	91.2	40,212	487,070	95.7	5
6	43,363	552,136	98.3	40,710	507,264	91.9	40,063	485,433	95.7	6
7	42,963	546,571	97.4	40,606	506,463	92.7	39,920	484,624	95.7	7
8	42,758	542,677	96.8	40,557	504,075	92.9	39,814	483,230	95.9	8
9	42,659	540,299	96.1	40,553	503,035	93.1	39,796	483,415	96.1	9
10	42,504	537,049	95.4	40,665	503,020	93.7	39,754	482,720	96.0	10
11	42,291	534,050	95.0	40,585	500,550	93.7	39,649	480,661	96.0	11
12	42,066	532,951	94.5	40,644	500,703	93.9	39,602	480,254	95.9	12
1	41,850	528,376	94.1	40,611	498,313	94.3				1
2	41,617	524,232	93.4	40,577	495,827	94.6				2
3	41,252	519,462	91.8	40,585	496,004	95.5				3

(億円)

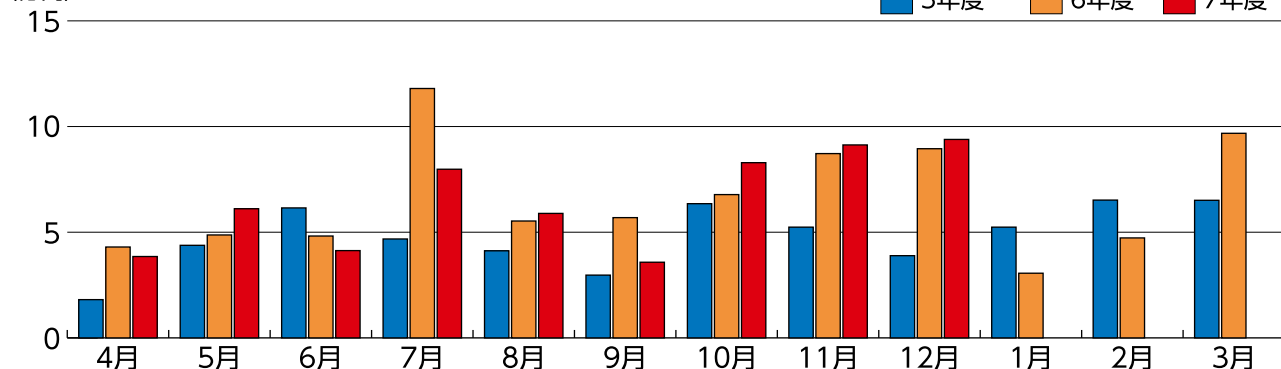


◆代位弁済の推移

(単位：百万円、%)

年度 月	5			6			7			年度 月
	件 数	金 額	前年比	件 数	金 額	前年比	件 数	金 額	前年比	
4	17	181	127.4	30	430	237.9	35	385	89.7	4
5	34	438	114.2	40	487	111.2	53	611	125.5	5
6	39	615	2,194.4	45	482	78.5	43	413	85.7	6
7	33	468	167.1	72	1,180	252.3	70	798	67.7	7
8	32	412	114.8	60	553	134.3	53	589	106.5	8
9	25	294	64.4	42	569	193.7	32	358	62.8	9
上期計	180	2,406	146.0	289	3,701	153.8	286	3,155	85.2	上期計
10	39	635	132.1	65	678	106.8	72	829	122.4	10
11	40	524	304.7	63	872	166.4	74	913	104.7	11
12	36	389	161.6	73	895	230.1	77	939	104.9	12
1	45	524	246.2	34	306	58.4				1
2	53	652	152.5	43	473	72.6				2
3	45	651	200.4	64	968	148.8				3
下期計	258	3,374	181.6	342	4,192	124.2	223	2,681	64.0	下期計
合 計	438	5,780	164.9	631	7,893	136.5	509	5,835	73.9	合 計

(億円)



郡山信用金庫 富久山支店



支店長

畠 達哉 様

〈略歴〉 平成13年 4 月 入庫
令和 3 年 4 月 久留米支店長
令和 4 年 4 月 熱海支店長
令和 6 年 4 月 富久山支店長

〈趣味・特技〉 旅行・スノーボード・ゴルフ

1. 地域のことについておしえてください！

・地域の魅力を教えてください

当支店の主な営業エリアは郡山市富久山町および日和田町です。

富久山町は旧国道 4 号線を柱に昔ながらの住宅と新しい住宅が混在し、世帯数は郡山市でもトップクラスです。また、商業地域も存在し郡山市の経済を支えている地域の 1 つでもあります。現在は道路整備が盛んです。郡山駅東側を通る東部幹線や郡山市の中心を通る内環状線が富久山町まで開通する計画となっており、今後も人口増加や経済成長が期待できる地域です。

日和田町においては、2027 年春に大型商業複合施設のオープンが予定され、周辺の地域では住宅新築が目立っています。アパートも多く、今後も人口流入が大いに見込まれます。中心には創立 150 年以上となる日和田小学校（明治 7 年創立日和田小学校と称し東勝寺に設置）があり、歴史ある地域でもあります。


・支店長・職員行きつけのお店を教えてください

当支店の近隣には美味しいお食事処が多数あります。中でも、あの超人気ドラマ「孤独のグルメ」でも紹介された「舞木ドライブイン」によく食べに行きます。

市内・県内はもちろん県外からのリピーターも多く、昼食時間帯はオープン前から行列です。何を食べても美味しいですが、孤独のグルメでは「焼肉定食」が紹介されました。是非、食べて欲しいと思います。

※ただ、ボリューム満点でお腹はパンパンになり、午後の仕事に影響がでます（笑）。

ご飯は小盛を選んだほうが良いと思います。



保証利用状況
(令和 7 年 12 月末現在)
富久山支店 1,034 百万円





2. 支店長についておしえてください！

・仕事をするうえで心掛けていることはありますか

①感謝の気持ちを持つこと

数ある金融機関の中から当金庫・当支店と取引していただける感謝の気持ち、窓口ご来店への感謝の気持ち、ご自宅や事務所へ訪問させていただける感謝の気持ち、支店職員への感謝の気持ちを常に忘れず行動することを心掛けております。

②会話をすること

毎日支店職員と会話をすることを心掛けています。会話をすることで職員のちょっとした変化への気づきや、困りごと・悩み・仕事の進捗具合について知ることができます。また、職員同士においても会話をしよう伝えております。会話＝「報・連・相」＋「情報共有」に繋がるためです。

③有給休暇の取得

仕事のモチベーション維持や子育て世代が多い支店の為、有休休暇や特別休暇等は積極的に取得できるよう風通しの良い職場環境作りを心掛けています。

・OFFの過ごし方について教えてください

小学生の子供がおります。休日は子供と過ごす事が多く、良いリフレッシュに繋がっています。数年後には中学校へ進学するので、一緒に過ごせる時間が少なくなることを考えると嬉しさ半分、悲しさ半分です。

また2～3ヵ月に1度は家族旅行に出かけています。共働きなのでストレス発散が大事です。最近では仙台へ子供と2人旅をしました。良い思い出です。

3. 支店のことについておしえてください！

・支店について教えてください

昭和58（1983年）年8月8日、郡山信用金庫富久山支店は開設し、現在に至ります。昭和58年は東京ディズニーランドが開園、日本経済は第2次オイルショックからの回復期と自動車・家電等の輸出が好調な年でありました。

富久山支店の営業エリアは、富久山町・日和田町・三春町の一部・本宮市・安達郡大玉村を担当し郡山信用金庫の営業エリアで最北を担当しております。

・支店のメンバーの特徴を教えてください

現在職員は8名（男性5名、女性3名）、内融資渉外担当者は3名です。20歳代～50歳代までの各世代がおり、バランスの取れた構成になっております。

特に融資渉外担当者全員が郡山信用金庫の野球部に所属しており、バイタリティー溢れ、頼もしい存在です。毎日話題も豊富です。仕事は集中する一方で出勤した朝や業務終了後は職員皆で談笑することも多くあり、支店の雰囲気は明るいです。

・現在、力を入れていることを教えてください

全職員が顧客の課題や情報を共有できる課題解決型プラットフォーム（G-PLAT）により、全支店・全職員が1企業のため・1個人のために抱える問題を解決しようとする行動を実施しております。金融支援だけでなく、非金融支援にも力を入れています。



〈融資・渉外担当のみなさま〉

後列左から 作間支店長代理、三浦主任、鈴木さん

前列左から 畠支店長、武藤副支店長

郡山観光センター 有限会社



今月号は郡山市で源泉かけ流しの温泉宿を営む、郡山観光センター(有)さんをご紹介します！

長年地域の人々に愛されてきた温泉宿を先代から受け継ぎ、前向きな姿勢と行動力で経営をけん引する、代表取締役の渡邊大輔さんにお話を伺いました！

プロフィール

創業 昭和56年
事業内容 旅館、日帰り温泉

郡山温泉

所在地 郡山市大槻町字西勝ノ木38-1
営業時間 9:00 ~ 21:00
定休日 不定休
HP <http://www.koriyamaonsen.jp>
Instagram @koriyamaonsen/
@koriyamaonsen.wakaokami



家族でつなぐ、40年以上愛される温泉宿

大輔さんの祖父と父が共同で経営していた果樹園は、地熱の影響で雪解けが早かった。その地熱を使ってなにか観光地は作れないかと、桃畑の下を掘り、源泉を引き当てたのが『郡山温泉』のはじまりだ。田畑に囲まれた閑静な宿は、周辺農家の生活の一部であり、憩いの場として、また郡山市を訪れる観光客や学生団体などの滞在先として、多くの方にご利用いただいている。大輔さんが経営に携わるようになったのは、大学卒業後すぐのこと。当時代表であった大輔さんの父・信夫さんが体調を崩し、母・美恵子さんが代わりに切り盛りする姿をみて、自然と「次は自分が」という想いがあったと話す。



▲豊富な食事メニューは、安いうえにボリュームあり。食事を目当てに来訪する方も。定番のからあげ定食や煮込みカツ丼が人気。

コロナ蔓延によって当初計画から大きく乖離

当協会の専門家派遣を初めて利用したのは、令和元年10月のこと。金融機関担当者の紹介で、経営の安定を目的に経営診断と計画策定に取り組み、時代にあった売り方や社員のスケジュール管理手法などの成果が得られた。しかし、計画を基に改善に向かおうという矢先、新型コロナウイルス感染症拡大によって状況が一変した。「いつも利用してくれている地域の方々が集まれない、毎年必ず利用してくれている学生合宿が来ない、そんな先の見えない状況で、日々、早く前の状態に戻ってほしいという想いだった」と大輔さんは振り返る。

2回目の専門家派遣は「挑戦」の想いで

令和4年5月、アフターコロナを見据えた経営計画に変えるため、2回目の専門家派遣を開始した。現状と課題を再認識するとともに、SWOT分析などによって、郡山温泉がもつ弱みと本当の強みが見えてきた。改善したことの1つは、OTA（じゃらんや楽天トラベルなどのオンライン旅行代理店）の活用だ。前回の専門家派遣でも勧められていたものの、なかなか踏み出せていなかったが、オンライン需要の拡大や、お客さま目線で考えたときに、従来の方法よりも予約しやすいというメリットがあった。日帰りでも、ただ温泉に入るだけでなく、1日中館内で過ごしていただけるように、ワンドリンク付きプランや、時間内に何度でも入浴可能な個室と食事付きプランなど、利用者にとってお得なプランを新たに展開。例えば夏休み、遊びに来た孫を連れて訪れ、食事をたのしみながらのんびり過ごしてもらえるような場所を目指している。



代表取締役 渡邊大輔さん

一期一会の出会いに感謝を忘れず、日々挑戦で「一歩」先へ

強みの強化と新たな客層の獲得へ

もともと学生団体の合宿所として、リピート客を中心に申込みがあった。しかしそこが強みであるとは思っていなかったという。体育館や競技用プールなどがほど近い立地と、所有するマイクロバスでの送迎サービス、栄養とボリュームのある食事や、ゆっくりと足を伸ばせる温泉は喜ばれる。コロナ禍以降、学生団体への営業を強化したことで、シーズン期間中は満室状態にすることができた。また、弱みの平日利用については、新たにビジネス客の獲得に取り組んだ。館内にはコインランドリーなどの設備がある。滞在中毎日提供する食事も、家で食べる感覚で楽しんでもらえるよう味や種類を工夫している。



▲マイクロバスは団体利用限定で、要望に応じて運行している。

多くの世代に来てもらえる地域密着の温泉宿を目指して

まるでコミュニティセンターのように利用してくれている地域の人々にとって、憩いの場であることはこれからも変わらない。従業員には、親しみやすい雰囲気づくりを忘れず、自分のことばでお客さまと接してほしいと伝えている。そのうえで、学生団体やビジネス層の利用も強化し、世代を問わず、多くの方が安心して利用できる、あたたかい場所でありたいと話す、大輔さんの笑顔もあたたかい。



▲壁掲示板は、スポーツ少年団の団員募集や常連客のコンサート宣伝など、地域の情報をつなぐ場になっている。



◀若女将である奥様作のチラシ。ともにアイデアを出し合い企画している。若女将のおもてなしの心遣いが館内のいたる所で感じられる。

取材を終えて～編集後記～

部活の監督業もする大輔さん。スポーツマンらしいフットワークと決断力で、危機を乗り切ってこられたのだと思います。忙しいときでも館内を歩き回り、従業員の相談に応じる姿勢が、地域の方々が安心して通える場所づくりに繋がっているのだと感じました。本支援がさらなる成長の一助になることを願います。（企画担当K）

専門家の声

経営の向上も強みを活かすのが一番の近道だと考えます。当初は、現社長の大輔さんはじめ十分に強みに気づいていませんでした。そこで強みの理解とその価値に見合った料金体系への変更や新たな施設活用策、マネジメント強化策など、色々と考えていただきました。いよいよというときにコロナ禍を経験されましたが、長年温泉を愛顧する顧客基盤を大切にする姿勢を貫きながら、強みを活かした取り組みが学生の団体合宿やビジネス客の利用拡大などの成果につながっています。まだまだ強みがあります。今後の益々の成長をご祈念しております。



専門家
田村 俊和氏

「女性創業者応援セミナー」を開催しました

12月2日、ふくしま女性起業家活躍推進協議会会長（リファインアカデミー(株)代表取締役）重巢敦子氏を講師にお迎えし、女性創業者応援セミナーを開催しました。当協会女性支援チーム「雪うさぎ」が主催するイベントで、県内の創業に興味のある女性や創業間もない女性あわせて16名にご参加いただきました。

第1部のミニセミナーでは、重巢会長より、「わたしらしく夢を叶える、一歩踏み出すためのヒント」と題して、好きを諦めない創業のコツや、女性起業で特に注意すべきことなどお話しいただきました。そのほか、福島県よろず支援拠点の大竹コーディネーター、当協会の橋本よりサポートについての説明を行いました。

第2部の先輩起業家2名と重巢会長によるトークセッションでは、創業のきっかけや苦労話、創業に向けたアドバイスなどをお話ししました。会場内にはブース出展もあり、第3部の全体交流会では、予定時間を超える盛り上がりとなりました。

これからも各支援機関と協会が連携して、女性創業者のみなさまに寄り添った活動を行ってまいります。



〈講師 重巢敦子氏〉



〈福島県よろず支援拠点 大竹愛希氏〉



〈当協会雪うさぎメンバー 橋本千佳〉



〈トークセッションの様子〉

◀先輩起業家のおふたり、奥から、
こひの喫茶（福島市飯坂町）

（株）ユウコーポレーション 代表取締役 菊田宏美 氏
Cosaka.jewelry（ジュエリー制作販売） 大谷桂子 氏



〈交流会で先輩起業家と話す参加者〉



〈セミナーの様子〉

「創業ステップアップセミナー」を開催しました

12月3日、日本政策金融公庫会津若松支店様、会津商工信用組合様、当協会会津支店の3機関合同による「創業ステップアップセミナー」を開催し、創業を目指す方や創業から5年程度の方などあわせて40名の方にご参加いただきました。

セミナーは2部構成で行われ、第1部では、ふくしま女性起業家活躍推進協議会会長（リファインアカデミー(株)代表取締役）重巢敦子氏と先輩起業家3名によるトークセッション、各支援機関による支援内容等の紹介を実施。トークセッションでは、創業のきっかけや苦労話などをお話しし、「県内にはさまざまな支援機関がある。それぞれに役割や得手不得手があるため、ひとつの機関にこだわらず、つながりを利用して幅広く相談することで乗り越えられた」、「こういったセミナーや支援機関主催の創業塾などで得たつながりが助けになった」など、登壇者の実体験に参加者がうなずく様子もありました。

第2部では、交流会を開催。参加者は名刺やチラシを手に、セミナー受講者同士、また当日出席した支援機関との交流を深めました。

今後も、関係機関と連携し、一層の企業支援に取り組んでまいります。



〈先輩起業家のトークセッションの様子〉



〈支援説明〉
当協会経営支援課 主査
田中寛之



▲左から、
ふくしま女性起業家活躍推進協議会 会長 重巢敦子氏
フェムテック止まり木サロンLUNA 渡部春菜氏
株式会社会津野菜 代表取締役 永井洋彦氏
株式会社にくにく工房 代表取締役 遠藤敏彦氏

■支援機関（5機関）※順不同

- ・日本政策金融公庫 会津若松支店
- ・会津商工信用組合
- ・会津若松商工会議所
- ・福島県産業振興センター（福島県よろず支援拠点）
- ・当協会 会津支店



ご参加いただいた皆さま
ありがとうございました

「女性のビジネス・チャレンジフォーラム」に 支援機関として出席しました

12月6日、コラッセふくしまで開催された「女性のビジネスチャレンジ・フォーラム つながる・学ぶ・起業成功へのステップアップ」に、事業者支援機関として出席しました。

このイベントは、県が主催する福島県女性起業家活躍支援事業の一環として開催されたもので、福島県内の起業を目指す女性や起業された女性を対象に、“事業成長”をテーマにしたセミナーや、各種専門家への相談、展示、事業者同士の交流会などが行われました。

当日は、当協会の女性支援チーム「雪うさぎ」のスタッフが、パネルディスカッションに登壇。業務内容や経営支援メニューの紹介のほか、雪うさぎの活動事例や他支援機関との連携についてお話ししました。また、会場内の相談ブースにおいて、お金の相談窓口として、資金調達の方法等について相談を受けました。



「理事会」を開催しました

12月24日、第266回理事会を開催しました。

理事会では「理事の退任及び就任について」他2事項を報告するとともに、「給与規定の一部改正について」を審議し承認されました。



「2 Days仕事体験」を開催しました！



12月25日および26日に、当協会初の「2 Days仕事体験」を開催しました。3名の学生に参加いただき、当協会の組織や仕事内容についての説明、グループワークを用いた業務体験、職員との座談会を行いました。

参加した学生からは、「社会に対して大きな役割を果たしていることを知った」、「ホームページや採用サイトではわからない詳しい話を聞くことができてよかった」などの感想を頂戴し、当協会にとっても有意義な機会となりました。

次の開催は2月です！

明日から使える！ 社員定着率向上 セミナー

テーマ 人材確保・育成、組織開発
コミュニケーション、モチベーション

対象者 人材確保や育成の悩みを
抱える事業者

定員 会場 30名
オンライン 30名

申込締切 令和8年
2月19日(木)

いずれも
先着順

▼詳細はこちら



令和8年

2/24 (火)
13:30~15:30

郡山商工会議所会館
6階 中ホールB

人手不足、人材育成に
悩みを抱える方、
必見です！



開場

13:00

- 時間に余裕を持ってお越しください。
- お車で越しの際は、最寄りの有料駐車場等をご利用ください。

福島県信用保証協会
イメージキャラクター
やまけね君

各種感謝制度

第3四半期

・ランキング中間発表

次頁より、12月末時点の状況についてお知らせいたします。

引き続き県内中小企業の資金繰り支援・経営支援に向け、信用保証制度の利活用にご協力を賜りますようお願い申し上げます。

12頁から公開！



1. 中小企業支援 感謝制度

- (1) **実施期間** 令和7年4月1日～令和8年3月31日（保証実行ベースとし、当協会処理日基準とする。）
- (2) **対象基準** ①今期末（令和8年3月31日）の保証債務残高が前期末を上回っていること。
 ②今期末の延滞率（延滞残高／保証債務残高）が2.0％以内であること。
 ③今期末の代位弁済率（代位弁済額／保証債務残高）が平均代位弁済率以内であること。
- (3) **表彰内容** 上記基準を満たしている店舗で、今期末の保証債務残高が以下の群別毎に分類して、伸び率の高い上位店舗に対し、感謝状を贈呈いたします。

12月末現在の各群別上位店舗は次のとおりです。

《第1群》保証債務残高 20億円以上

順位	店 舗 名	前期末比(%)	順位	店 舗 名	前期末比(%)
1	常陽銀行 福島支店	111.0	5	あぶくま信用金庫 本店	107.0
2	東邦銀行 相馬支店	110.6	6	福島銀行 船引支店	106.8
3	東邦銀行 北福島支店	109.0	7	東邦銀行 郡山南支店	105.6
4	東邦銀行 白河支店	108.5	8	東邦銀行 湯本支店	105.1

《第2群》保証債務残高 15億円以上20億円未満

順位	店 舗 名	前期末比(%)	順位	店 舗 名	前期末比(%)
1	東邦銀行 四倉支店	116.8	5	福島銀行 福島西支店	105.8
2	東邦銀行 保原支店	115.7	6	ひまわり信用金庫 小名浜支店	103.3
3	東邦銀行 郡山中町支店	115.6	7	東邦銀行 小野支店	101.4
4	東邦銀行 坂下支店	113.1	8	大東銀行 喜多方支店	101.4

《第3群》保証債務残高 12億円以上15億円未満

順位	店 舗 名	前期末比(%)	順位	店 舗 名	前期末比(%)
1	常陽銀行 白河支店	109.3	5	東邦銀行 東福島支店	104.0
2	福島銀行 植田支店	107.4	6	東邦銀行 桑野支店	102.5
3	福島銀行 福島北支店	107.4	7	東邦銀行 谷川瀬支店	101.8
4	東邦銀行 川俣支店	104.9	8	常陽銀行 小名浜支店	101.7

《第4群》保証債務残高 9億円以上12億円未満

順位	店 舗 名	前期末比(%)	順位	店 舗 名	前期末比(%)
1	東邦銀行 梁川支店	114.8	5	大東銀行 船引支店	106.8
2	東邦銀行 桑折支店	112.5	6	須賀川信用金庫 西川支店	106.4
3	東邦銀行 飯野支店	111.9	7	会津信用金庫 南支店	104.5
4	東邦銀行 滝沢支店	109.0	8	あぶくま信用金庫 浪江支店	103.7

《第5群》保証債務残高 6億円以上9億円未満

順位	店 舗 名	前期末比(%)	順位	店 舗 名	前期末比(%)
1	福島信用金庫 森合支店	136.5	5	白河信用金庫 矢吹東支店	108.4
2	七十七銀行 原町支店	127.1	6	大東銀行 鹿島支店	108.2
3	あぶくま信用金庫 小高支店	121.1	7	東邦銀行 勿来支店	108.0
4	七十七銀行 相馬支店	120.1	8	福島銀行 相馬支店	106.3

《第6群》保証債務残高 3億円以上6億円未満

順位	店 舗 名	前期末比(%)	順位	店 舗 名	前期末比(%)
1	秋田銀行 郡山北支店	131.2	5	北日本銀行 福島支店	114.5
2	東邦銀行 山口支店	127.2	6	須賀川信用金庫 長沼支店	113.4
3	ひまわり信用金庫 鹿島支店	124.3	7	福島銀行 富岡支店	111.1
4	東邦銀行 神谷支店	122.8	8	須賀川信用金庫 上町支店	110.7

2. 新規企業支援 感謝制度

- (1) **実施期間** 令和7年4月1日～令和8年3月31日（保証実行ベースとし、当協会処理日基準とする。）
 (2) **対象企業** 申込時に保証債務残高がない企業で、保証期間が1年以上のもの。
 (3) **表彰内容** 対象企業件数10企業（以後20企業、30企業…）を達成した金融機関の店舗に対し、その都度、感謝状を贈呈いたします。

12月末現在の上位店舗は、次のとおりです。

件数	店 舗 名	件数	店 舗 名
15	東邦銀行 本店	10	ひまわり信用金庫 小名浜支店
15	東邦銀行 いわき営業部	10	いわき信用組合 本店
14	東邦銀行 須賀川支店	9	東邦銀行 湯本支店
13	東邦銀行 原町支店	9	東邦銀行 小名浜支店
13	あぶくま信用金庫 本店	9	ひまわり信用金庫 湯本支店
12	東邦銀行 相馬支店	9	いわき信用組合 玉川支店
11	福島銀行 本店	9	会津商工信用組合 本店
11	福島信用金庫 本店		

※取扱件数9件以上の店舗を掲載

3. 経営支援連携保証 感謝制度

- (1) **実施期間** 令和7年4月1日～令和8年3月31日（保証承諾ベースとし、当協会処理日基準とする。）
 (2) **対象基準** 以下の対象制度の合計保証承諾件数が3件以上の上位10店舗

《対象制度》

- ① 経営力強化保証制度
- ② 福島県経営力強化保証制度
- ③ 事業再生計画実施関連保証（感染症対応型、経営改善・再生支援強化型）制度
- ④ 事業再生計画実施関連保証制度（改善サポート保証）
- ⑤ 事業再生保証制度（事業再生）
- ⑥ 事業再生円滑化関連保証制度（再生円滑）
- ⑦ 福島県事業再生資金融資保証制度
- ⑧ オールふくしま経営支援対応資金融資保証制度
- ⑨ 経営力向上関連保証制度
- ⑩ 協調支援型特別保証制度

- (3) **表彰内容** 上記基準を満たした上位10店舗に対し、感謝状を贈呈いたします。
 （注）件数が同数の場合は、企業数が優先し次いで金額の順位で決定します。

12月末現在の上位店舗は、次のとおりです。

件数	店 舗 名
13	東邦銀行 原町支店
12	あぶくま信用金庫 本店
9	福島銀行 郡山営業部
8	会津信用金庫 猪苗代支店
6	大東銀行 福島支店
6	福島信用金庫 桑折支店
6	福島信用金庫 本店
6	福島信用金庫 南支店
6	会津信用金庫 駅前支店
5	東邦銀行 相馬支店
5	福島信用金庫 松川支店
5	福島信用金庫 北支店
5	大東銀行 本宮支店

※取扱件数5件以上の店舗を掲載

4.ダブルサポート保証 感謝制度

- (1) **実施期間** 令和7年4月1日～令和8年3月31日(保証承諾ベースとし、当協会処理日基準とする。)
- (2) **対象基準** 保証承諾金額上位5店舗(但し、承諾件数3件以上とする。)
保証承諾件数上位5店舗(但し、承諾件数3件以上とする。)
- (3) **表彰内容** 上記基準を満たした店舗に対し、感謝状を贈呈いたします。
(注)重複して達成した場合は金額達成優先とします。
金額同順位は件数上位、件数同順位は金額上位とします。

12月末現在の上位店舗は、次のとおりです。

《承諾金額部門》

(単位：千円)

店 舗 名	金 額	件数
東邦銀行 郡山中町支店	295,000	4
東邦銀行 本店	284,600	7
東邦銀行 郡山営業部	258,000	5
東邦銀行 喜多方支店	224,000	3
東邦銀行 北福島支店	200,000	1
東邦銀行 郡山南支店	185,000	2
福島銀行 船引支店	183,000	5
東邦銀行 植田支店	180,000	3
福島銀行 白河支店	165,000	2
あぶくま信用金庫 大熊支店	150,000	2
福島銀行 福島北支店	150,000	1
大東銀行 船引支店	130,000	2
福島銀行 会津支店	120,050	3
東邦銀行 本宮支店	110,000	1
ひまわり信用金庫 鹿島支店	102,500	2
東邦銀行 白河支店	102,000	2
東邦銀行 塩川支店	101,000	2
東邦銀行 保原支店	100,000	2
福島県商工信用組合 白河支店	94,200	9

※取扱金額90,000千円超の店舗を掲載

《承諾件数部門》

(単位：千円)

店 舗 名	件数	金 額
福島県商工信用組合 白河支店	9	94,200
東邦銀行 本店	7	284,600
会津商工信用組合 本店	7	51,900
東邦銀行 郡山営業部	5	258,000
福島銀行 船引支店	5	183,000
東邦銀行 郡山中町支店	4	295,000
福島信用金庫 本店	4	77,550
福島県商工信用組合 松川支店	4	65,000
福島県商工信用組合 朝日支店	4	12,000
東邦銀行 喜多方支店	3	224,000
東邦銀行 植田支店	3	180,000
福島銀行 会津支店	3	120,050
福島県商工信用組合 南福島支店	3	90,000
福島銀行 郡山営業部	3	83,400
会津商工信用組合 七日町支店	3	55,400
東邦銀行 いわき営業部	3	53,900
福島信用金庫 南支店	3	45,600
福島銀行 平支店	3	34,000
福島県商工信用組合 桜通支店	3	14,000

※取扱件数3件以上の店舗を掲載

5. どっしりくん取り組み 感謝制度

- (1) **実施期間** 令和7年4月1日～令和8年3月31日
- (2) **対象基準** 同保証制度債務残高増加（令和7年3月末比）上位10店舗
- (3) **表彰内容** 上記基準を満たした店舗に対し、感謝状を贈呈いたします。

12月末現在の上位店舗は、次のとおりです。

《債務残高増加額》

(単位：千円)

店 舗 名	増加金額
東邦銀行 いわき営業部	231,000
東邦銀行 小名浜支店	139,500
東邦銀行 本店	138,000
福島銀行 須賀川支店	134,000
東邦銀行 相馬支店	110,000
須賀川信用金庫 桑野支店	95,000
須賀川信用金庫 上町支店	95,000
東邦銀行 滝沢支店	92,000
須賀川信用金庫 西川支店	88,000
東邦銀行 須賀川支店	88,000
須賀川信用金庫 鏡石支店	77,000
須賀川信用金庫 石川支店	75,000
東邦銀行 原町支店	75,000
東邦銀行 神谷支店	75,000
東邦銀行 坂下支店	74,000
東邦銀行 川俣支店	73,000
常陽銀行 会津支店	72,000

※前年度末比70,000千円以上の店舗を掲載

セーフティネット保証5号の指定告示について

セーフティネット保証5号の指定について、下記の通り告示が行われましたのでお知らせします。

詳細は、当協会HPか、中小企業庁HPにてご確認ください。

●セーフティネット保証5号

指定期間：令和8年1月1日～令和8年3月31日

(日本標準産業分類（平成25年10月改定）の細分類に基づく552業種が指定)



〈当協会HP〉



〈中小企業庁HP〉

金融機関 店舗別ランキング

1. 保証債務残高上位 100 店舗

(令和 7 年12月末現在)

(単位:百万円、%)

順位	店 舗 名	保証債務 残 高	前年比	順位	店 舗 名	保証債務 残 高	前年比
1	常陽銀行 郡山支店	9,609	95.3	51	大東銀行 小名浜支店	2,225	88.4
2	東邦銀行 本店	8,857	98.7	52	東邦銀行 方木田支店	2,200	98.4
3	東邦銀行 郡山営業部	7,150	91.9	53	福島銀行 福島南支店	2,188	93.3
4	福島銀行 平支店	7,013	96.8	54	大東銀行 原町支店	2,176	92.0
5	東邦銀行 いわき営業部	6,946	101.9	55	東邦銀行 南福島支店	2,169	107.1
6	東邦銀行 小名浜支店	5,128	103.7	56	大東銀行 矢野目支店	2,136	99.8
7	大東銀行 本店	5,124	93.5	57	福島銀行 安積支店	2,109	93.0
8	福島銀行 郡山営業部	4,590	96.1	58	いわき信用組合 泉支店	2,086	90.9
9	福島銀行 本店	4,428	90.2	59	常陽銀行 会津支店	2,069	96.9
10	大東銀行 須賀川支店	4,285	95.0	60	郡山信用金庫 安積支店	1,980	92.2
11	東邦銀行 会津営業部	4,203	93.5	61	東邦銀行 田島支店	1,970	97.1
12	福島県商工信用組合 本店	3,806	92.0	62	福島県商工信用組合 桜通支店	1,891	86.8
13	大東銀行 安積支店	3,764	90.6	63	いわき信用組合 郷ヶ丘支店	1,889	92.9
14	東邦銀行 喜多方支店	3,711	100.1	64	東邦銀行 郡山中町支店	1,861	114.1
15	東邦銀行 原町支店	3,619	99.8	65	福島銀行 湯本支店	1,858	105.4
16	大東銀行 富久山支店	3,455	90.9	66	東邦銀行 安積支店	1,855	93.9
17	東邦銀行 白河支店	3,454	105.3	67	東邦銀行 植田支店	1,828	95.0
18	大東銀行 平支店	3,438	96.9	68	いわき信用組合 玉川支店	1,812	99.0
19	大東銀行 福島支店	3,417	97.5	69	福島銀行 喜多方支店	1,801	101.4
20	東邦銀行 須賀川支店	3,406	107.4	70	東邦銀行 保原支店	1,795	118.4
21	常陽銀行 平支店	3,356	102.3	71	大東銀行 金屋支店	1,784	92.2
22	大東銀行 本宮支店	3,242	93.3	72	大東銀行 喜多方支店	1,756	98.4
23	福島信用金庫 本店	3,185	90.4	73	福島信用金庫 東支店	1,743	94.7
24	東邦銀行 会津一之町支店	3,090	89.2	74	足利銀行 郡山支店	1,737	90.2
25	東邦銀行 北福島支店	3,084	109.5	75	福島銀行 二本松支店	1,728	101.7
26	大東銀行 方八町支店	3,078	86.8	76	いわき信用組合 内郷支店	1,708	95.7
27	常陽銀行 福島支店	3,043	108.9	77	福島銀行 福島西支店	1,703	106.0
28	東邦銀行 郡山南支店	3,019	102.5	78	会津信用金庫 喜多方支店	1,702	97.8
29	福島銀行 須賀川支店	2,971	99.3	79	東邦銀行 福島西中央支店	1,693	102.5
30	福島銀行 会津支店	2,941	101.4	80	福島銀行 大槻支店	1,688	89.9
31	福島銀行 小名浜支店	2,900	101.7	81	福島信用金庫 保原支店	1,686	91.8
32	東邦銀行 本宮支店	2,881	101.3	82	二本松信用金庫 本宮支店	1,673	89.5
33	東邦銀行 郡山卸町支店	2,842	95.9	83	ひまわり信用金庫 小名浜支店	1,668	104.7
34	福島銀行 白河支店	2,797	102.0	84	東邦銀行 二本松支店	1,660	80.0
35	東邦銀行 矢吹支店	2,738	102.0	85	二本松信用金庫 金色支店	1,648	89.6
36	会津信用金庫 本店	2,684	98.2	86	大東銀行 植田支店	1,632	91.7
37	東邦銀行 郡山東支店	2,682	89.3	87	福島銀行 原町支店	1,627	79.9
38	二本松信用金庫 本店	2,659	106.3	88	大東銀行 二本松支店	1,600	91.3
39	東邦銀行 相馬支店	2,617	107.3	89	東邦銀行 坂下支店	1,595	114.2
40	いわき信用組合 本店	2,533	83.1	90	東邦銀行 小野支店	1,551	104.2
41	東邦銀行 郡山北支店	2,446	101.9	91	会津信用金庫 亀賀支店	1,544	107.1
42	会津信用金庫 駅前支店	2,437	100.4	92	常陽銀行 植田支店	1,541	102.0
43	あぶくま信用金庫 本店	2,392	107.4	93	東邦銀行 猪苗代支店	1,538	100.1
44	東邦銀行 湯本支店	2,360	103.6	94	常陽銀行 須賀川支店	1,538	99.2
45	郡山信用金庫 本店	2,350	98.4	95	いわき信用組合 平支店	1,529	81.3
46	大東銀行 会津支店	2,342	89.1	96	東邦銀行 四倉支店	1,511	114.7
47	東邦銀行 富田支店	2,332	102.1	97	福島銀行 保原支店	1,501	101.7
48	福島信用金庫 南支店	2,331	101.0	98	東邦銀行 石川支店	1,488	95.8
49	大東銀行 白河支店	2,308	87.6	99	二本松信用金庫 安達支店	1,481	96.7
50	福島銀行 船引支店	2,308	109.7	100	東邦銀行 いわき鹿島支店	1,469	94.1

※店舗統廃合の場合、前年比は統廃合前の数値としております。

2. 保証承諾上位 30 店舗

(当 月 中)

(令和 7 年12月末現在)

(当 月 末)

(単位:千円)

順位	店 舗 名		保 証 承 諾	
			件 数	金 額
1	東邦銀行	いわき営業部	16	439,500
2	福島銀行	平支店	18	319,000
3	東邦銀行	郡山営業部	13	314,000
4	東邦銀行	原町支店	9	305,200
5	東邦銀行	本宮支店	7	262,000
6	東邦銀行	須賀川支店	7	242,800
7	東邦銀行	植田支店	7	214,300
8	東邦銀行	小名浜支店	9	204,200
9	東邦銀行	富田支店	15	203,500
10	福島銀行	福島西支店	8	203,250
11	会津信用金庫	亀賀支店	7	196,300
12	福島銀行	会津支店	8	191,560
13	大東銀行	富久山支店	8	190,470
14	福島銀行	船引支店	7	174,000
15	常陽銀行	郡山支店	7	173,000
16	東邦銀行	猪苗代支店	7	171,000
17	東邦銀行	相馬支店	4	165,000
18	東邦銀行	矢吹支店	9	164,000
19	東邦銀行	白河支店	4	163,800
20	東邦銀行	南福島支店	6	161,000
21	二本松信用金庫	安達支店	4	153,500
22	東邦銀行	郡山北支店	7	150,000
23	郡山信用金庫	久留米支店	4	149,500
24	東邦銀行	福島西中央支店	10	149,200
25	東邦銀行	喜多方支店	7	147,000
26	福島銀行	本店	12	140,500
27	大東銀行	須賀川支店	4	135,000
28	会津信用金庫	本店	11	134,600
29	福島銀行	安積支店	6	129,000
30	いわき信用組合	玉川支店	6	127,000

※金額同順位の場合は、件数次いで企業数が多い方を上位とします。

順位	店 舗 名		保 証 承 諾	
			件 数	金 額
1	東邦銀行	いわき営業部	111	2,404,510
2	東邦銀行	本店	81	1,916,424
3	東邦銀行	原町支店	65	1,873,830
4	東邦銀行	郡山営業部	61	1,676,100
5	福島銀行	平支店	79	1,599,230
6	常陽銀行	郡山支店	44	1,263,992
7	東邦銀行	小名浜支店	76	1,186,580
8	大東銀行	須賀川支店	50	1,149,100
9	東邦銀行	白河支店	43	1,064,050
10	福島銀行	船引支店	51	1,016,194
11	東邦銀行	北福島支店	31	1,014,790
12	東邦銀行	喜多方支店	45	993,260
13	東邦銀行	相馬支店	46	981,700
14	東邦銀行	須賀川支店	50	954,109
15	福島銀行	郡山営業部	58	935,270
16	あぶくま信用金庫	本店	41	923,200
17	東邦銀行	郡山南支店	34	918,600
18	大東銀行	富久山支店	41	873,560
19	大東銀行	本店	40	863,410
20	福島銀行	白河支店	43	850,950
21	大東銀行	福島支店	25	849,500
22	福島銀行	会津支店	36	845,940
23	福島銀行	本店	62	816,407
24	東邦銀行	矢吹支店	58	806,390
25	福島銀行	須賀川支店	41	800,200
26	大東銀行	平支店	38	792,680
27	福島銀行	小名浜支店	32	784,700
28	東邦銀行	南福島支店	38	773,500
29	福島銀行	福島南支店	38	747,600
30	東邦銀行	福島西中央支店	46	742,400

3. 保証利用企業数上位 50 店舗

(令和 7 年12月末現在)

順位	店 舗 名		利用企業数
1	東邦銀行	いわき営業部	313
2	東邦銀行	本店	288
3	常陽銀行	郡山支店	252
4	福島銀行	平支店	250
5	福島銀行	本店	236
6	福島信用金庫	本店	229
7	いわき信用組合	本店	225
8	福島県商工信用組合	本店	223
9	東邦銀行	郡山営業部	217
10	東邦銀行	会津営業部	215
11	東邦銀行	小名浜支店	201
12	福島銀行	郡山営業部	193
13	東邦銀行	須賀川支店	181
14	大東銀行	本店	179
15	いわき信用組合	平支店	166
16	あぶくま信用金庫	本店	158
17	大東銀行	方八町支店	157
18	東邦銀行	原町支店	155
19	大東銀行	福島支店	152
20	大東銀行	須賀川支店	149
21	会津信用金庫	本店	148
22	大東銀行	富久山支店	146
23	東邦銀行	矢吹支店	145
24	福島県商工信用組合	南福島支店	145
25	大東銀行	平支店	144

※利用企業数が同数の場合は、債務残高が多い方を上位とします。

順位	店 舗 名		利用企業数
26	東邦銀行	喜多方支店	143
27	福島信用金庫	南支店	141
28	郡山信用金庫	本店	139
29	郡山信用金庫	安積支店	134
30	東邦銀行	白河支店	133
31	福島銀行	会津支店	133
32	福島信用金庫	東支店	133
33	ひまわり信用金庫	本店	133
34	須賀川信用金庫	郡山支店	127
35	福島銀行	白河支店	126
36	大東銀行	安積支店	125
37	大東銀行	小名浜支店	125
38	東邦銀行	郡山東支店	124
39	福島信用金庫	吉井田支店	124
40	常陽銀行	平支店	123
41	二本松信用金庫	本店	123
42	福島県商工信用組合	桜通支店	123
43	いわき信用組合	郷ヶ丘支店	123
44	福島銀行	小名浜支店	120
45	二本松信用金庫	本宮支店	120
46	会津商工信用組合	喜多方支店	120
47	ひまわり信用金庫	小名浜支店	119
48	東邦銀行	郡山南支店	117
49	いわき信用組合	玉川支店	117
50	福島信用金庫	北支店	117

「継続サポート（どっしりくん）」承諾実績について

(単位：千円、%)

	当月（12月）中				当 期 中			
	件 数	金 額	件数構成比	金額構成比	件 数	金 額	件数構成比	金額構成比
福島営業店	53	899,000	20.2	19.9	417	6,713,590	26.1	25.8
郡山支店	99	1,812,000	37.8	40.2	503	8,183,500	31.5	31.4
白河支店	16	265,000	6.1	5.9	116	1,794,300	7.3	6.9
会津支店	37	506,980	14.1	11.2	233	3,760,780	14.6	14.4
いわき支店	45	738,900	17.2	16.4	258	4,120,280	16.2	15.8
相双支店	12	290,000	4.6	6.4	70	1,490,000	4.4	5.7
合 計	262	4,511,880	100.0	100.0	1,597	26,062,450	100.0	100.0

「創業関連保証」承諾実績について

(単位：千円、%)

	当月（12月）中				当 期 中			
	件 数	金 額	件数構成比	金額構成比	件 数	金 額	件数構成比	金額構成比
福島営業店	7	23,800	43.8	42.8	62	277,930	34.4	31.6
郡山支店	2	10,800	12.5	19.4	44	240,259	24.4	27.3
白河支店	1	5,000	6.3	9.0	6	48,000	3.3	5.5
会津支店	1	5,000	6.3	9.0	15	70,770	8.3	8.0
いわき支店	5	11,000	31.3	19.8	47	208,970	26.1	23.7
相双支店	0	0	0.0	0.0	6	34,100	3.3	3.9
合 計	16	55,600	100.0	100.0	180	880,029	100.0	100.0

「災害関係保証」・「東日本大震災復興緊急保証」承諾実績について

(単位：千円)

	平成23年3月14日～ 令和7年3月末日迄		当 月 中		当月末(令和7年度)		累 計	
	件数	金額	件数	金額	件数	金額	件数	金額
福島営業店	9,008	162,169,412	64	1,397,653	398	9,992,380	9,406	172,161,792
（うち、ふくしま復興）	8,772	156,504,272	59	1,290,910	360	9,302,541	9,132	165,806,813
郡山支店	11,173	220,636,287	54	1,484,648	385	10,618,107	11,558	231,254,394
（うち、ふくしま復興）	10,234	204,294,969	53	1,477,448	373	10,405,814	10,607	214,700,783
白河支店	2,792	49,776,309	8	184,500	78	1,748,670	2,870	51,524,979
（うち、ふくしま復興）	2,699	47,774,007	8	184,500	74	1,670,670	2,773	49,444,677
会津支店	4,891	89,199,696	31	843,000	194	5,010,036	5,085	94,209,732
（うち、ふくしま復興）	4,757	87,213,430	29	803,000	180	4,735,100	4,937	91,948,530
いわき支店	6,015	117,538,379	33	873,700	266	6,978,780	6,281	124,517,159
（うち、ふくしま復興）	5,321	107,304,899	29	838,700	253	6,667,120	5,574	113,972,019
相双支店	2,102	48,943,943	20	710,300	136	3,529,430	2,238	52,473,373
（うち、ふくしま復興）	2,050	47,248,254	19	652,500	132	3,311,630	2,182	50,559,884
合 計	35,981	688,264,025	210	5,493,801	1,457	37,877,403	37,438	726,141,428
（うち、ふくしま復興）	33,833	650,339,830	197	5,247,058	1,372	36,092,875	35,205	686,432,705

※災害特例保険（平成23年3月14日～）と東日本大震災復興緊急特例保険（平成23年5月23日～）を利用した保証を合算して掲載しております。



つなぐ福島、つなぐ未来

福島県信用保証協会 経営支援課 主催

経営改善セミナー
in 郡山市

明日から使える！ 社員定着率向上 セミナー

人手不足、
人材育成に
悩むを抱える方、
必見です！

福島県信用保証協会
イメージキャラクター
さすけね君

テーマ

人材確保・育成
組織開発
コミュニケーション
モチベーション

対象者

人材確保や育成の悩むを抱える事業者

定員

会場 30名
オンライン 30名

いずれも
先着順

申込締切

令和8年2月19日(木)

申込方法

WEB または FAX

下記の二次元コードを読み込んで、当協会ホームページの応募フォームから、または裏面の申込書よりお申し込みください。



令和8年

2/24(火)

13:30~15:30

郡山商工会議所会館
6階 中ホールB



開場

13:00

- 時間に余裕を持ってお越しください。
- お車でお越しの際は、最寄りの有料駐車場等をご利用ください。

講師プロフィール

ヒトベース株式会社代表取締役 渡辺 徹 氏



宮城県出身。大学卒業後、就職情報会社に入社。就職サイト・採用ツールの企画・営業、1,000人規模の合同会社説明会の企画・運営を行う。その後、出版社に入社。2010年に独立し「働く」を通じた人材育成、組織開発をテーマとした活動をスタート。

大手食品メーカー・衛生品国内トップシェアメーカーでの新入社員研修、陸上自衛隊にて3年間で約1500人の職種理解研修、年間100本を超える経営者、人事担当者向け採用・定着セミナー、就職情報会社主催の合同説明会での就職・転職セミナー、大学・高校・専門学校におけるキャリアセミナーなどの登壇実績がある。
『社員の能力を120%引き出す研修講師32選』(PHPエディターズグループ)

ご注意事項

- 本セミナー・ご相談の際に知り得た個人情報、本業務の為に使用し、それ以外には使用しません。
- 反社会的勢力等の申込については、お断りさせていただきます。

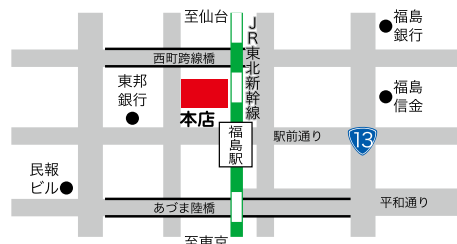
本・支店の事務所一覧

本店

〒960-8053 福島市三河南町1番20号
コラッセふくしま10階、11階
TEL(024)526-2331(代) FAX(024)536-5090



■総務部(11F)		TEL(024)526-2331	FAX(024)536-5090
総務企画課		TEL(024)526-2331	FAX(024)536-5090
デジタル推進課			
■企業支援部(11F)		TEL(024)573-5265	FAX(024)534-3619
保証推進課		TEL(024)526-1520	FAX(024)534-3619
経営支援課		TEL(024)526-1520	FAX(024)534-3619
再生支援チーム		TEL(024)573-5266	FAX(024)536-5090
■コンプライアンス統括室(11F)		TEL(024)525-3537	FAX(024)573-8489
■管理部(10F)		TEL(024)525-3537	FAX(024)573-8489
代位弁済課		TEL(024)526-1530	FAX(024)533-8721
債権管理課			
■福島営業店(10F)			



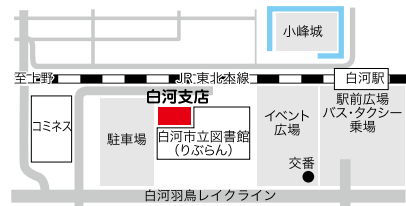
郡山支店

〒963-8005
郡山市清水台1丁目3番8号
郡山商工会議所会館3階
TEL(024)932-2769(代)
FAX(024)925-2637



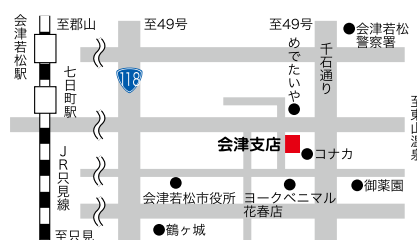
白河支店

〒961-0957
白河市道場小路96番地5
白河商工会議所会館2階
TEL(0248)24-0156(代)
FAX(0248)24-1419



会津支店

〒965-0816
会津若松市南千石町2番19号
TEL(0242)23-9171(代)
FAX(0242)23-9173



いわき支店

〒970-8026
いわき市平字材木町3番地の1
TEL(0246)23-3570(代)
FAX(0246)25-5729



相双支店

〒975-0008
南相馬市原町区本町1丁目3番地
TEL(0244)23-5105(代)
FAX(0244)24-5905

